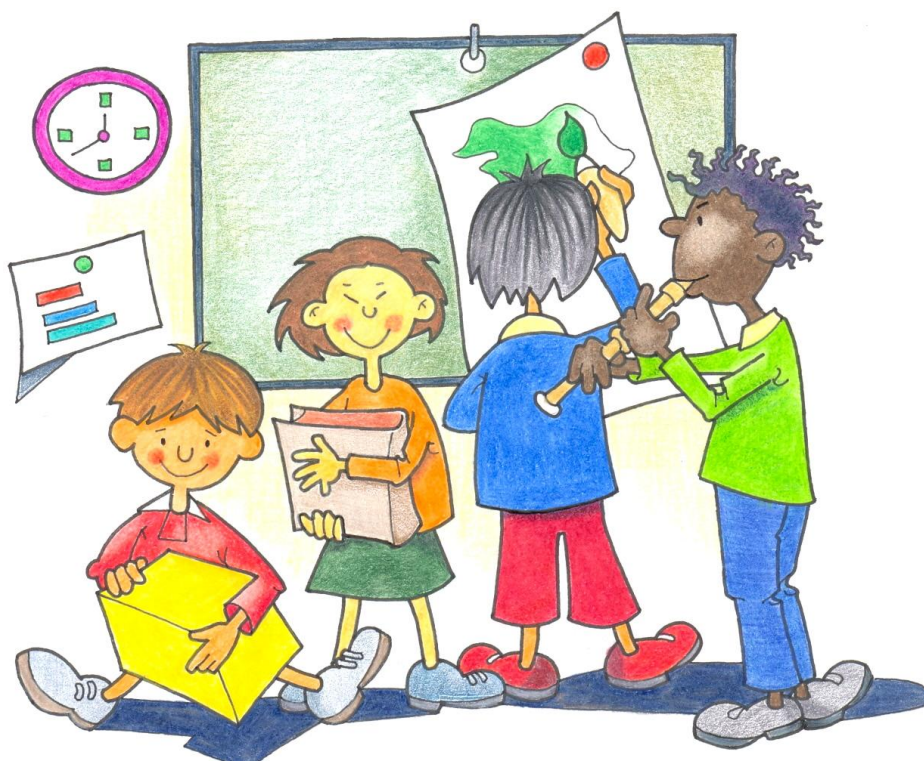


Escola



Teià



QUADERN INFORMATIU

CURS 2009-10





Com cada nou curs, des d'aquestes línies, donem públicament la benvinguda als/les mestres, altre personal docent i no docent, alumnes, pares i mares nous/ves i desitgem bona sort a les persones que han estat treballant amb nosaltres i que la seva trajectòria professional els ha portat a d'altres indrets.

Continuarem tirant endavant els projectes començats els cursos anteriors i avaluats positivament, renovarem els que no ho han estat i n'engegarem d'altres, sempre amb l'esperit de millorar i continuar la tasca educativa de la que vosaltres també en sou partícips i part molt important. Fruit d'aquesta participació, aquest curs començarem un nou projecte per tal que la nostra escola formi part del projecte de les **Comunitats d'Aprenentatge**, comptarem amb pissarres digitals a totes les classes de primària i d'infantil. També estrenarem aulari nou d'infantil i més endavant, també durant el primer trimestre un nou gimnàs, a més també s'ha renovat el tancament de cinc classes de primària, obres realitzades a càrrec del pressupost del Departament d'Educació.

Fem a les vostres mans el **QUADERN INFORMATIU** d'aquest curs, que no pretén ser més que una pinzellada a la vegada que recordatori de la vida de l'escola i que no supleix mai el contacte quotidià ni la informació que us anirà arribant via entrevistes, reunions i circulars.

Comptem amb la vostra confiança i col·laboració per tirar endavant la tasca conjunta que ens ocupa: l'educació dels nens i nenes de l'escola.

Bon curs a tothom!

L'equip de mestres



Trets d'identitat

Com tota escola pública, seguim els programes i directrius que ens marca el Departament d'Ensenyament de la Generalitat de Catalunya i per tant:

Matriculem tots els nens i nenes en edat escolar que compleixin les normes de matriculació.

Som una escola catalana i transmetem la cultura catalana.

L'Ensenyament és gratuït i els diners que aporten les famílies són per sufragar les despeses de sortides i colònies i de material tant fungible com inventariable.

L'òrgan de màxima decisió de l'escola és el Consell Escolar, la qual cosa fa que l'escola sigui democràtica i transparent tant en la gestió com en la informació.

Els mestres pertanyen al Cos de Professors-es de la Generalitat i arriben a l'escola per concurs o per nomenament del Departament.

El Projecte Educatiu del Centre recull les característiques pròpies del nostre centre i també els principis filosòfics i pedagògics de la nostra Escola.

L'escola és plural i, per tant, no es fan diferències de cap mena: raça, nivell socioeconòmic, religió, cultura...

A l'escola hi assisteixen nens i nenes d'integració que estan dictaminats per l'EAP que és l'organisme del Departament d'Educació que fa el seguiment i marca les pautes a seguir amb aquests alumnes.

L'escola és oberta i, com a tal, estableix relacions de contacte amb tota la comunitat educativa.

A l'escola es considera l'educació com a procés integral de l'alumne.

Afavorim el pluralisme ideològic i els valors democràtics, no adscriuint l'activitat escolar a cap confessió religiosa i política.

Eduquem per a la participació, la tolerància i la pau, fomentant l'esperit solidari.

Pretenem que l'educació sigui personalitzada i activa permetent un aprenentatge significatiu que integri la dimensió pràctica-instrumental que comuniqui la utilitat funcional d'allò que aprenen.

Volem formar els nens i nenes experimentant en la bondat i la bellesa que hi ha en la curiositat intel·lectual, en la disciplina personal, en la creativitat, en l'esperit crític i autocrític, creant un esperit de consciència i respecte vers el medi ambient.



CALENDARI I HORARI ESCOLAR

| SETEMBRE | | | | | | |
|-----------------|-----------|-----------|-----------|-----------|-----------|-----------|
| <i>DI</i> | <i>Dm</i> | <i>Dx</i> | <i>Dj</i> | <i>Dv</i> | <i>Ds</i> | <i>Di</i> |
| | 1 | 2 | 3 | 4 | 5 | 6 |
| 7 | 8 | 9 | 10 | 11 | 12 | 13 |
| 14 | 15 | 16 | 17 | 18 | 19 | 20 |
| 21 | 22 | 23 | 24 | 25 | 26 | 27 |
| 28 | 29 | 30 | | | | |

| GENER | | | | | | |
|--------------|-----------|-----------|-----------|-----------|-----------|-----------|
| <i>DI</i> | <i>Dm</i> | <i>Dx</i> | <i>Dj</i> | <i>Dv</i> | <i>Ds</i> | <i>Di</i> |
| | | | | 1 | 2 | 3 |
| 4 | 5 | 6 | 7 | 8 | 9 | 10 |
| 11 | 12 | 13 | 14 | 15 | 16 | 17 |
| 18 | 19 | 20 | 21 | 22 | 23 | 24 |
| 25 | 26 | 27 | 28 | 29 | 30 | 31 |

| MAIG | | | | | | |
|-------------|-----------|-----------|-----------|-----------|-----------|-----------|
| <i>DI</i> | <i>Dm</i> | <i>Dx</i> | <i>Dj</i> | <i>Dv</i> | <i>Ds</i> | <i>Di</i> |
| | | | | | 1 | 2 |
| 3 | 4 | 5 | 6 | 7 | 8 | 9 |
| 10 | 11 | 12 | 13 | 14 | 15 | 16 |
| 17 | 18 | 19 | 20 | 21 | 22 | 23 |
| 24 | 25 | 26 | 27 | 28 | 29 | 30 |
| 31 | | | | | | |

| OCTUBRE | | | | | | |
|----------------|-----------|-----------|-----------|-----------|-----------|-----------|
| <i>DI</i> | <i>Dm</i> | <i>Dx</i> | <i>Dj</i> | <i>Dv</i> | <i>Ds</i> | <i>Di</i> |
| | | | 1 | 2 | 3 | 4 |
| 5 | 6 | 7 | 8 | 9 | 10 | 11 |
| 12 | 13 | 14 | 15 | 16 | 17 | 18 |
| 19 | 20 | 21 | 22 | 23 | 24 | 25 |
| 26 | 27 | 28 | 29 | 30 | 31 | |

| FEBRER | | | | | | |
|---------------|-----------|-----------|-----------|-----------|-----------|-----------|
| <i>DI</i> | <i>Dm</i> | <i>Dx</i> | <i>Dj</i> | <i>Dv</i> | <i>Ds</i> | <i>Di</i> |
| 1 | 2 | 3 | 4 | 5 | 6 | 7 |
| 8 | 9 | 10 | 11 | 12 | 13 | 14 |
| 15 | 16 | 17 | 18 | 19 | 20 | 21 |
| 22 | 23 | 24 | 25 | 26 | 27 | 28 |

| JUNY | | | | | | |
|-------------|-----------|-----------|-----------|-----------|-----------|-----------|
| <i>DI</i> | <i>Dm</i> | <i>Dx</i> | <i>Dj</i> | <i>Dv</i> | <i>Ds</i> | <i>Di</i> |
| | 1 | 2 | 3 | 4 | 5 | 6 |
| 7 | 8 | 9 | 10 | 11 | 12 | 13 |
| 14 | 15 | 16 | 17 | 18 | 19 | 20 |
| 21 | 22 | 23 | 24 | 25 | 26 | 27 |
| 28 | 29 | 30 | | | | |

| NOVEMBRE | | | | | | |
|-----------------|-----------|-----------|-----------|-----------|-----------|-----------|
| <i>DI</i> | <i>Dm</i> | <i>Dx</i> | <i>Dj</i> | <i>Dv</i> | <i>Ds</i> | <i>Di</i> |
| | | | | | | 1 |
| 2 | 3 | 4 | 5 | 6 | 7 | 8 |
| 9 | 10 | 11 | 12 | 13 | 14 | 15 |
| 16 | 17 | 18 | 19 | 20 | 21 | 22 |
| 23 | 24 | 25 | 26 | 27 | 28 | 29 |
| 30 | | | | | | |

| MARÇ | | | | | | |
|-------------|-----------|-----------|-----------|-----------|-----------|-----------|
| <i>DI</i> | <i>Dm</i> | <i>Dx</i> | <i>Dj</i> | <i>Dv</i> | <i>Ds</i> | <i>Di</i> |
| 1 | 2 | 3 | 4 | 5 | 6 | 7 |
| 8 | 9 | 10 | 11 | 12 | 13 | 14 |
| 15 | 16 | 17 | 18 | 19 | 20 | 21 |
| 22 | 23 | 24 | 25 | 26 | 27 | 28 |
| 29 | 30 | 31 | | | | |

| DESEMBRE | | | | | | |
|-----------------|-----------|-----------|-----------|-----------|-----------|-----------|
| <i>DI</i> | <i>Dm</i> | <i>Dx</i> | <i>Dj</i> | <i>Dv</i> | <i>Ds</i> | <i>Di</i> |
| | 1 | 2 | 3 | 4 | 5 | 6 |
| 7 | 8 | 9 | 10 | 11 | 12 | 13 |
| 14 | 15 | 16 | 17 | 18 | 19 | 20 |
| 21 | 22 | 23 | 24 | 25 | 26 | 27 |
| 28 | 29 | 30 | 31 | | | |

| ABRIL | | | | | | |
|--------------|-----------|-----------|-----------|-----------|-----------|-----------|
| <i>DI</i> | <i>Dm</i> | <i>Dx</i> | <i>Dj</i> | <i>Dv</i> | <i>Ds</i> | <i>Di</i> |
| | | | 1 | 2 | 3 | 4 |
| 5 | 6 | 7 | 8 | 9 | 10 | 11 |
| 12 | 13 | 14 | 15 | 16 | 17 | 18 |
| 19 | 20 | 21 | 22 | 23 | 24 | 25 |
| 26 | 27 | 28 | 29 | 30 | | |

HORARI DEL CENTRE: Educació Infantil: de 9:00 a 12:00 i de 15:00 a 17:00
 Educació Primària: de 9:00 a 13:00 i de 15:00 a 17:00

JORNADA MATINAL DE 9:00 a 13:00: 22 de desembre i del 8 al 22 de juny

FESTES LOCALS: 11 de novembre (Sant Martí) i 24 de maig (Segona Pasqua)

FESTES DE LLIURE DISPOSICIÓ: 7 de desembre, 15 de febrer, 3 de maig



Consell Escolar

El Consell Escolar és l'òrgan de participació de la comunitat escolar en el control i gestió dels centres docents, amb funcions en l'àmbit de la programació general, i en el seguiment i avaluació de les seves activitats.

Es regula per la Llei orgànica 10/2002, de qualitat de l'educació, i el Decret 317/2004, de 22 de juny (DOGC núm. 4161, de 25 de juny).

A les reunions del Consell Escolar es debaten qüestions fonamentals per a l'escola i per a la resta de la comunitat educativa: el Projecte Educatiu, el Pla anual, el pressupost, les activitats extraescolars, les relacions de l'escola amb altres centres, la participació en la vida del poble, la conservació i utilització de l'equipament i instal·lacions de l'escola... i nous projectes.

El Consell Escolar està format per:

6 representants del pares i mares:

Silvia Missé
Sylvia Solsona
Yolanda López- Navarro
Natalia Blaser
Montserrat Tarrades
Olga Saldanya

6 representants dels mestres:

Isabel Mas
Aurora Perea
Peña Bonsón
Raquel Espinosa
Sandra Oliver
Pere Altimira

1 representants del P A S:

Montserrat Villafàfila

1 representant designat per l'AMPA:

Jaume Angeriri

1 representant designat per l'Ajuntament:

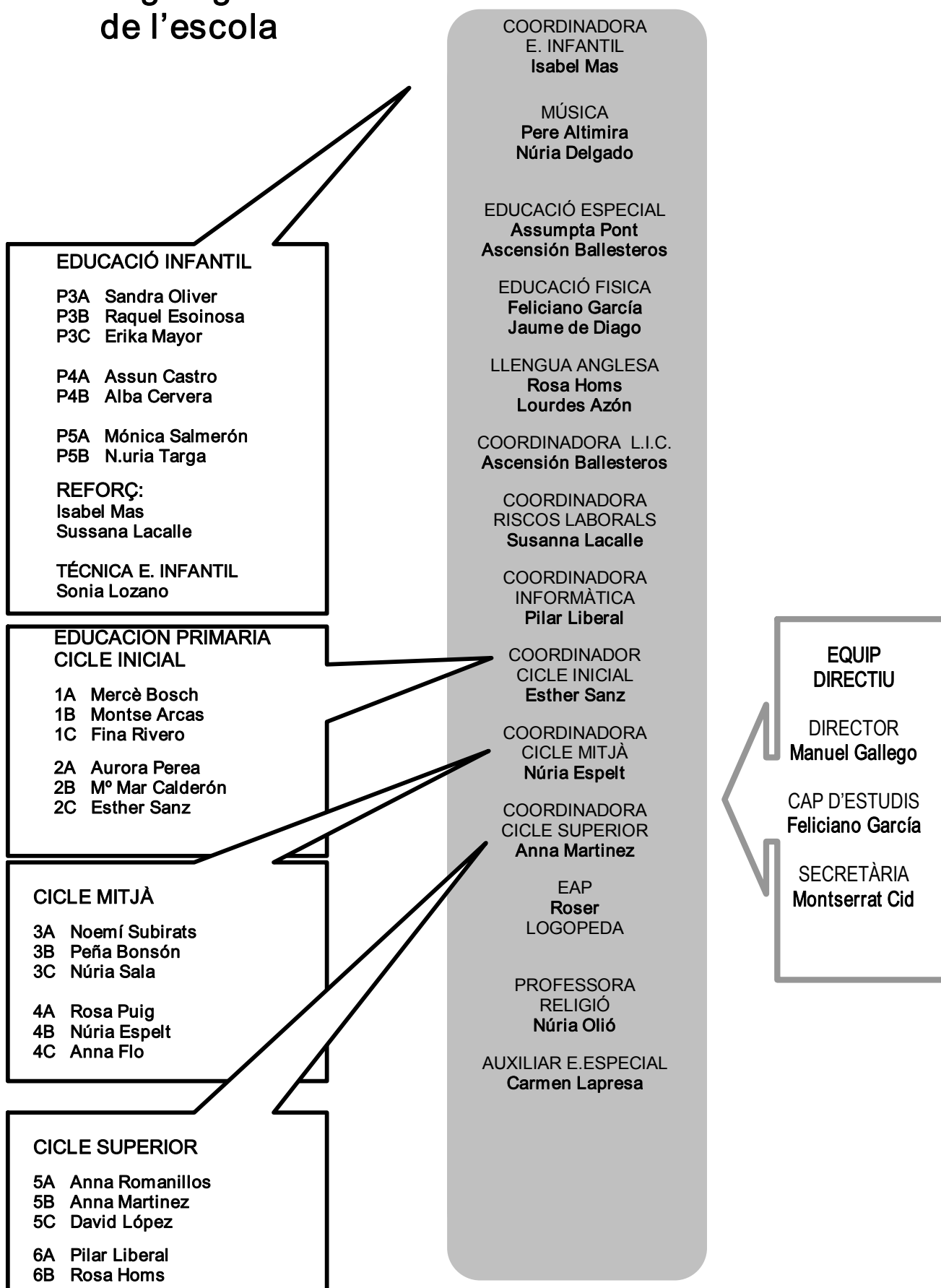
Emma Peiró

**Els tres membres de l'equip directiu :
(La Secretària sense vot).**

Manuel Gallego (Director)
Feliciano García (Cap d'estudis)
Montserrat Cid (Secretària)



Organigrama de l'escola





Reunions amb les famílies

Les reunions programades amb pares i mares són:

Reunió amb els pares i mares d'alumnes de nova matriculació (principis de setembre).

Reunió de pares i mares amb els tutors/es del nivell del seu fill/a (setembre/octubre).

Es poden convocar altres reunions, de caràcter excepcional, (colònies...etc.).

Calendari de les reunions d'aula

| CURS | DATA | HORA |
|------|--------------------------|-------|
| P3 | Dimecres, 9 de setembre | 17:15 |
| P4 | Dilluns, 21 de setembre | 17:15 |
| P5 | Dimecres, 30 de setembre | 17:15 |
| 1er | Dimecres 7 d'octubre | 17:15 |
| 2on | Dimecres, 23 de setembre | 17:15 |
| 3r | Divendres, 9 d'octubre | 17:15 |
| 4t | Dimarts 29 de setembre | 17:15 |
| 5è | Dilluns, 5 d'octubre | 17:15 |
| 6è | Dilluns 28 de setembre | 17:15 |

Canals de comunicació

Recordem que els canals de comunicació famílies/tutor/a per tractar d'assumptes directament relacionats amb els alumnes és el següent:

- 1 Cada família parlarà amb el tutor/a del seu fill/a directament.
- 2 Es demanarà entrevista amb l'equip directiu.

L'equip directiu pot convocar una família a una entrevista si la situació ho requereix.

Per assumptes de caire general, l'equip directiu rebrà directament a les famílies, prèvia sol·licitud d'entrevista.

Entrevistes dels tutors/es amb les famílies

Seguim la norma d'escola de mantenir una entrevista al curs, com a mínim, amb cada família.

Convoquem les famílies mitjançant un imprès que han de retornar signat per confirmar l'assistència. Els pares/mares també poden sol·licitar entrevista amb el tutor/a, respectant els dies de visita.

Es recomana l'assistència del pare i de la mare del nen/a a l'entrevista.

La setmana següent al lliurament d'informes del primer i segon trimestre, l'horari d'entrevistes s'ampliarà. L'informe del tercer trimestre es lliurarà abans d'acabar el curs i les entrevistes seran dos dies de la setmana següent en dues franges horàries diferents.

Es porta registre de les entrevistes sobre els temes tractats i els acords presos que resta arxivat amb la documentació de l'alumne/a.

Notificacions a les famílies

És de gran importància retornar les notificacions d'incidències de l'alumne/a signades pel pare o mare l'endemà mateix del seu lliurament per part del tutor/a, per tal que aquest/a tingui constància de la seva recepció per part dels pares.

**HORARI D'ENTREVISTES TUTOR/ES - FAMÍLIES**

| CURS | TUTOR/A | DIA | HORA |
|---|-----------------------------|------------------------------|-------------|
| P3A | Sandra Oliver | Dijous | 12:00-13:00 |
| P3B | Raquel Espinosa | Dijous | 12:00-13:00 |
| P3C | Erika Mayor | Dijous | 12:00-13:00 |
| P4A | Asun Castro | Dijous | 12:00-13:00 |
| P4B | Alba Cervera | Divendres | 12:00-13:00 |
| P5A | Mónica Salmerón | Dijous | 12:00-13:00 |
| P5B | Núria Targa | Divendres | 12:00-13:00 |
| | | | |
| 1A | Mercè Bosch | Dimecres | 12:10-13:00 |
| 1B | Montse Arcas | Divendres | 09:00-09:55 |
| 1C | Fina Rivero | Divendres | 11:15-12:10 |
| 2A | Aurora Perea | Dimarts | 12:10-13:00 |
| 2B | M ^a Mar Calderón | Dimarts | 12:10-13:00 |
| 2C | Esther Sanz | Dimarts | 12:10-13:00 |
| 3A | Noemí Subirats | Dimecres | 11:15-12:10 |
| 3B | Peña Bonsón | Dimecres | 12:15-13:00 |
| 3C | Núria Salas | Dimarts | 12:15-13:00 |
| 4A | Rosa Puig | Dimarts | 12:15-13:00 |
| 4B | Núria Espelt | Dimarts | 12:15-13:00 |
| 4C | Anna Flo | Dilluns | 09:55-10:45 |
| 5A | Anna Romanillos | Dilluns | 13:00-14:00 |
| 5B | Anna Martinez | Dilluns | 16:00-17:00 |
| 5C | David López | Dilluns | 13:00-14:00 |
| 6A | Pilar liberal | Dijous | 13:00-14:00 |
| 6B | Rosa Homs | Dijous | 13:00-14:00 |
| Direcció Cap d'estudis Secretària | | Concertar hora prèviament | |

Excepcionalment el tutor/a podrà convocar les famílies en un altre horari.



Recursos per atendre la diversitat

Recursos humans

Mestres d'Educació Especial

L'aula d'Educació Especial és on es realitza una reeducació individualitzada o en grups reduïts. La seva tasca està centrada principalment a l'atenció d'alumnes d'integració amb dificultats greus i permanents i a prevenir o bé compensar certs tipus de retards escolars, fonamentalment en les àrees d'Expressió, Comprensió i Psicomotricitat.

Les mestres d'aquesta Aula són especialistes i estan assessorades per l'Equip Psicopedagògic del Departament d'Ensenyament (EAP) i treballen coordinades amb els tutors/es.

Logopeda del CREDAG

Especialista a temps parcial dedicada a l'atenció de casos molt específics d'alumnes amb dictamen específic de l'EAP.

Mestres de suport a Educació Infantil

Mestres del Claustre dedicades al reforç de grups-classe.

EAP (Equip d'Assessorament Psicopedagògic)

És un servei educatiu que depèn del Departament d'Educació. La seva principal funció és la d'assessorar mestres i famílies sobre les directrius a seguir amb els alumnes amb necessitats educatives especials, prioritzant-ne les greus i permanents.

L'EAP és també qui dictamina i fa el seguiment dels nens i nenes d'integració i/o amb necessitat educatives especials.

La responsable d'aquest servei, que atén la nostra Escola és la psicòloga **Roser** que es troba al nostre Centre els dijous al matí.

Tècnic d'educació Infantil

Professional atorgat pel Departament d'Educació per donar suport a les mestres de P3.

Tècnic Municipal d'Educació / Educadora Social

Tècnics dependents de l'Ajuntament a disposició dels professionals del centre per col·laborar en tot el que faci referència al seguiment i ajut individual i/o familiar.

Metodologies

Sempre i quan les dotacions de personal ho permeten, per atendre la diversitat utilitzem, entre d'altres, les següents metodologies:

Racons

Es porten a terme principalment a Educació Infantil i 1r de Primària, malgrat que encara es manté en algunes ocasions, si el grup ho requereix, en els altres cursos. Els racons són una manera d'organitzar la classe que permet als nens/es treballar d'una manera individualitzada i autogestionada. Cada nen/a fa una activitat diferent.



Suports individuals o en petit grup

Són els mestres que, un cop adequats els horaris amb els dels especialistes, dediquen unes hores tant a l'atenció individualitzada i/o petit grup dels alumnes que ho necessiten com a reforçar els recursos humans per poder dividir, en determinades matèries, els grups en grups més petits

Desdoblaments

Si la dotació de plantilla ho permet, desdoblem els grups en aquelles àrees que creiem més necessari, segons els diferents barems de valoració interns.

Projectes

Subvencionats per l'Ajuntament:

- Visió Infantil, Cicle Inicial.
- L'aventura de la vida, Cicle Mitjà
- Educació Vial, Cicle Superior

Proposats pel Claustre i aprovats pel Departament d'Educació

- Biblioteques escolars *Puntedu* (Finalitzat el curs 08-09, aquest curs no disposarem de la dedicació horària concedida fins ara a una mestra).
- Projecte Experimental de llengües estrangeres (3r curs d'aplicació).
- Projecte de Innovació Tecnològica: Dotació de pissarres interactives (Subvencionat per Ajuntament i AMPA).
- Programa de reutilització de llibres.
- Programa d'agermanament amb Massarosa.
- Programa Escoles Verdes
- En aquest curs està previst tirant endavant el projecte per entrar a formar part de les Comunitats d'aprenentatge.

Eixos transversals

La Setmana Cultural

Aquest eix temàtic és escollit pel Claustre i es treballa a tots els cursos i a totes les matèries pels voltants de Sant Jordi.

Durant aquesta setmana, es modifiquen alguns horaris lectius per donar pas a activitats específiques del tema treballat com poden ser: tallers de diferents disciplines, exposicions, sortides, espectacles... i en algun cas, festa de cloenda.

Totes les activitats realitzades estan integrades a la Programació General de Centre com a complement de les diferents matèries.



SORTIDES I COLÒNIES

Les sortides i excursions són activitats complementàries dels temes treballats a classe i a més ajuden a afavorir la relació del grup. Formen part del currículum pedagògic i és necessari que hi assisteixin tots els nens i nenes.

Tant per les sortides com per les colònies, es lliurarà una circular a les famílies amb tota la informació.

L'import es farà efectiu trimestralment a través de domiciliació bancària.

Tant per les sortides com per les colònies, els nens i nenes han de dur una Autorització signada pels pares o mares sense la qual el nen/a no pot sortir de l'Escola.

Per les sortides pel poble es signarà una única autorització vàlida per a tota l'etapa. Aquesta autorització també serà vàlida pels trasllats i activitats realitzades al poliesportiu municipal "El Cim" dins l'horari lectiu.

Per tal de que cap nen/a es quedi sense participar en les sortides i colònies per motius econòmics, preguem es posin en contacte amb el tutor/a corresponent o bé amb l'Equip directiu amb la finalitat de cercar possibles solucions.

Quan un alumne no pot assistir a una sortida i n'ha fet el pagament se li retornarà el 100% de l'import abonat. Per sol·licitar la devolució, cal passar per Secretaria durant la setmana següent.

A l'arribada de les sortides i colònies, els alumnes hauran d'entrar al recinte escolar abans de ser recollits pels familiars o marxar cap a casa, per poder garantir l'ordre i el correcte control.

Quan un alumne/a torni de colònies es sobreentendrà que no es queda al servei de guarderia de la tarda i que el vindran a recollir els seus pares o persones autoritzades.

Sortides 1r. Trimestre

EDUCACIÓ INFANTIL

| Curs | Data | LLoc |
|----------|----------|--------------------------------------|
| P3-P4-P5 | 30.10.09 | La Unió. Obra musical "Ralet, Ralet" |
| P4-P5 | 09.11.09 | Lourdes d'Arenys |
| P3 | 13.11.09 | Can Plana Vallgorguina |

CICLE INICIAL

| Curs | Data | LLoc |
|------|----------|----------------------|
| 2n | 21.09.09 | Montornés del Vallés |
| 1r | 19.10.09 | Roca del Vallés |
| | | |

CICLE MITJÀ

| Curs | Data | LLoc |
|------|-------------|-----------------------------|
| 3r | 27.11.09 | El Corredor. Bosc de tardor |
| | A concretar | La Massa Villassar de Dalt |
| | | |

CICLE SUPERIOR

| Curs | Data | LLoc |
|------|-------------|--------------------------|
| 5è | A concretar | Santa Coloma. Museu Iber |
| 6è | A concretar | Sortida Socials |
| 6è | 20.11.09 | Barcelona Medieval |

Pot haver-hi més sortides encara per concretar.



Calendari de colònies

| CURS | LLOC | DATES |
|------|------------------------------------|---------------------|
| P-5 | Can Vandrell. Sant Feliu Buixalleu | 12 al 14 de maig. |
| 2n | | 28 al 30 d'octubre. |
| 4t | Can Vandrell. Sant Feliu Buixalleu | 12 al 14 de maig |
| 6è | A determinar | |

Festes d'escola

A l'Escola celebrem algunes de les festes més característiques de la nostra cultura i d'altres que ens acosten a la diversitat cultural del nostre entorn. Algunes activitats s'han anat mantenint curs rere curs s'han convertit en tradició particular i d'altres conviden al canvi, la renovació o la sorpresa.

Quan s'acosta una festa, tot el ritme de l'escola i, de retruc el de la família, canvia i es propicien de forma més extensiva la participació, l'intercanvi i la col·laboració.

Cada festa ens ajuda a marcar el pas del temps i el de les estacions i a arrelar-nos més en el nostre entorn i conèixe'n de nous.

| | |
|-----------|--|
| Tardor | La Castanyada (EI – CI) Halloween (CS – CM) |
| Hivern | Nadal Carnestoltes |
| Primavera | Setmana Cultural Sant Jordi |
| Estiu | Fi de curs Festa de l'Amistat (Ampa-Escola) |

Alumnes per curs

| | | | | | | | | | |
|---------|-----|-----|-----|----|----|----|----|----|----|
| CURS | P-3 | P-4 | P-5 | 1r | 2n | 3r | 4t | 5è | 6è |
| ALUMNES | 65 | 51 | 50 | 59 | 62 | 64 | 61 | 61 | 51 |
| GRUPS | 3 | 2 | 2 | 3 | 3 | 3 | 3 | 3 | 2 |



Avaluacions i informes

Cada trimestre, es reuneix la Junta d'Avaluació de cada Cicle on es fa el seguiment de cada alumne/a, s'avalua i es marquen les estratègies, individuals i de grup, a seguir.

Aquestes Juntes d'Avaluació les componen els tutors/es i tots els mestres que, amb més o menys dedicació horària, incideixen en els aprenentatges dels alumnes.

A **Educació Infantil** malgrat la Junta d'Avaluació es reuneix igualment tres vegades al curs, es lliuren dos informes: un a final de gener i un altre a final de curs.

A **Educació Primària** es lliura un informe al desembre, un a final de març i el darrer, a final de curs.

Entrades i sortides

És molt important per a la bona marxa del Centre la màxima puntualitat en l'horari d'entrada i sortida.

Els nens/es d'Educació Infantil i Cicle Inicial cal acompanyar-los i recollir-los. **Cal avisar al tutor/a si ha de venir a buscar-los una persona diferent de la que ho fa habitualment.** Cal sol·licitar per escrit que se'l deixi marxar habitualment amb el monitor/a de les activitats esportives de fora el recinte escolar.

En el cas que els pares vulguin que el seu fill/a d'Educació Infantil i Cicle Inicial, marxi sol cap a casa, cal que signin l' autorització corresponent.

A partir de 3r, els alumnes marxaran sols.

En el cas de retard a l'hora de recollida els alumnes passaran al servei de ludoteca. Les despeses d'aquest servei aniran a càrrec dels seus pares.

Es prega la màxima col·laboració i civisme a l'hora de venir a acompanyar i recollir els nens- es amb cotxe i no aparcar als guals dels veïns ni en doble renglera.

Actuacions en el supòsit de retard en la recollida de l'alumnat

L'horari màxim de recollida dels alumnes es publica al quadern informatiu que es reparteix a totes les famílies a començament de curs.

El servei de Ludoteca, gestionat per l'AMPA es farà càrrec dels alumnes un cop es superi el temps fixat per a la recollida, dintre del seu horari ja que en cap cas l'alumne/a es pot deixar sol/a. Les despeses ocasionades per la prestació d'aquest servei aniran a càrrec dels pares del alumne afectat.

Quan es produeixi un retard fora dels marges raonables en la recollida de l'alumnat un cop acabat l'horari escolar, es procurarà contactar amb la família o els tutors legals de l'alumne/a.

Un cop esgotats sense efecte els intents de comunicació amb la família o amb els tutors legals, i transcorregut un marge de temps prudencial, la persona que fins aquell moment hagi romàs a càrrec de l'alumne/a comunicarà telefònicament la situació a la guàrdia urbana o policia local i acordarà amb ells la fórmula per lliurar-lo a la seva custòdia.

La reiteració freqüent d'aquests fets amb una mateixa família, en la mesura que comporten una falta d'assumpció de les responsabilitats de custòdia dels menors que els correspon, ha de ser tractada de manera similar als supòsits d'absentisme.

En últim terme, la direcció del centre comunicarà per escrit la situació als serveis socials del municipi. D'aquesta comunicació n'haurà de quedar còpia arxivada en el centre, a disposició de la Inspecció.

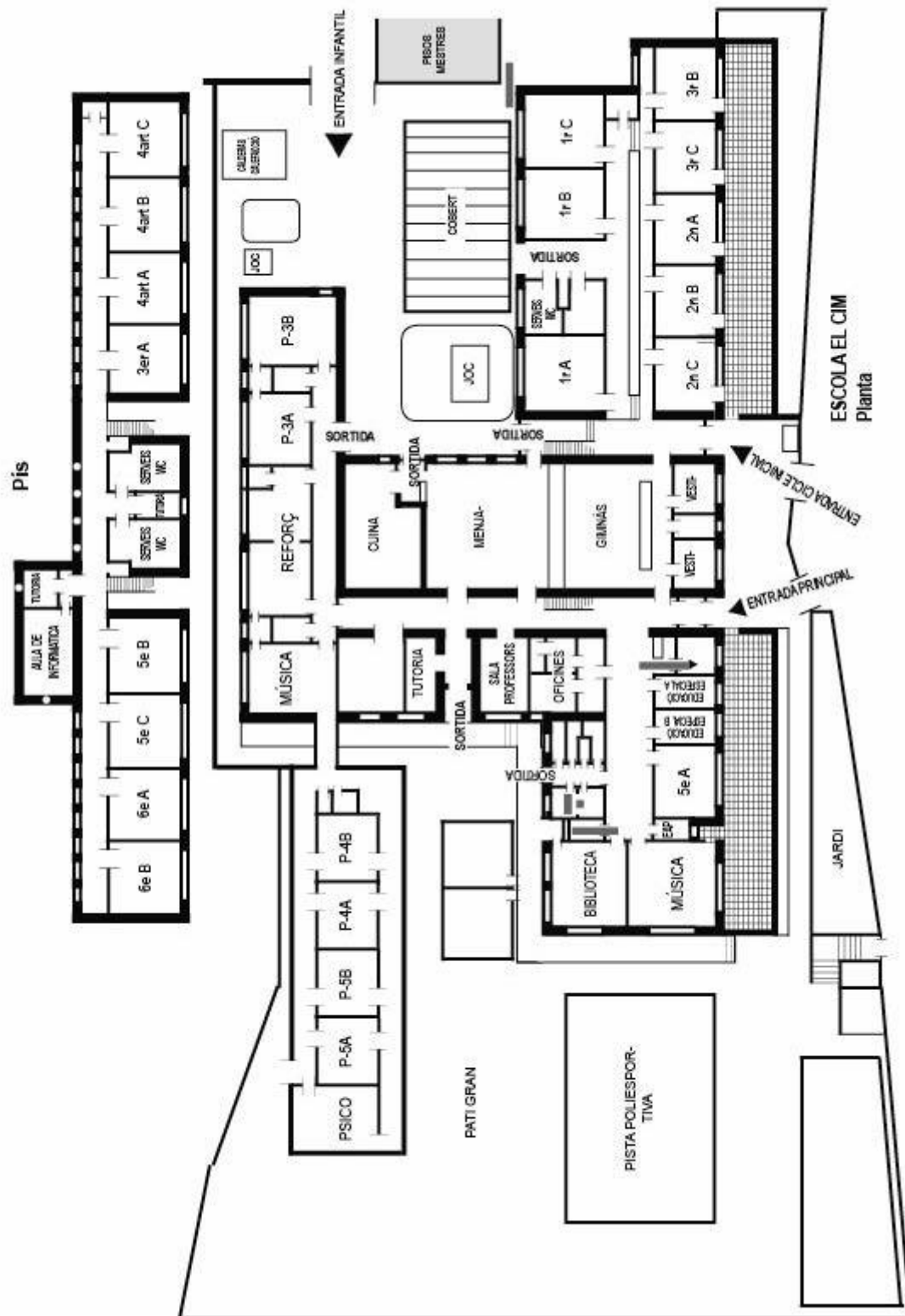
A criteri de la direcció del centre, i en tot cas quan no hi hagi hagut solució efectiva a la reiteració de recollides tardanes després de la comunicació als serveis socials del municipi, la direcció del centre n'informarà a la direcció dels Serveis Territorials.

Es recorda que ni alumnes ni adults poden romandre en les instal·lacions del centre fora de l'horari lectiu sense estar inscrits a una activitat o amb el permís explícit de la direcció.

Pel bon funcionament del servei de Ludoteca (AMPA) es prega que els adults no romanguin al pati ni a les instal·lacions del centre més estona de la que requereix recollir els nens i nenes.



PLANELL DEL CENTRE



Durant el curs, es realitzaren dos *Simulacres* (*horari de classe i horari de menjador*) per tal de comprovar el bon funcionament i per assegurar el seu coneixement per part de tothom.



Lesions, malalties i absències del centre

En cas de lesió o malaltia d'un alumne, el Centre es posarà en contacte amb la família perquè el vinguin a recollir.

En casos greus, es trucarà al servei d'urgències **061** o al **112** i en el cas de no localitzar la família, i entenent que en aquest moments els nens/es són responsabilitat de l'escola, es seguiran les recomanacions que directament li faci el consultor mèdic alertat.

En el cas que no existeixi acord entre la família i l'opinió del metge consultor, que directament els pares truquin al **061** i parlin amb el metge consultor i aquest s'encarregui de donar les contraordres pertinents.

Mentre els pares no arribin al centre, l'escola seguirà les ordres del metge consultor.

Us fem saber que en Consell Escolar es va acordar no subscriure cap assegurança mèdica escolar, ja que tots els nens/es en tenen una de familiar.

Segons el REGLAMENT DE RÈGIM INTERIOR, els nens i nenes no podran venir a l'Escola amb febre o qualsevol malaltia contagiosa, conjuntivitis, polls o qualsevol tipus de paràsit. Es trucarà a les famílies perquè vinguin a buscar el nen/a que es sospiti que pot oferir perill de contagi. En aquests casos es podrà tornar a l'Escola amb el certificat mèdic corresponent

Cada inici de curs, les famílies ompliran una Fitxa Sanitària del seu fill/a. És responsabilitat dels pares notificar les possibles modificacions.

En el cas que s'hagi d'administrar alguna medicació dins l'horari escolar, cal **adjuntar amb el medicament l'autorització signada pels pares, així com la dosi i l'horari d'administració i recepta mèdica.**

Per altra banda, si un alumne/a ha de sortir de l'Escola en horari lectiu, és imprescindible una notificació escrita i signada pels pares o tutors.

Vacunacions

Personal del Centre d'Assistència Primària administrarà als alumnes de 6è, amb la corresponent autorització dels pares, la vacuna de l'Hepatitis B.

En el seu moment es comunicaran les dates.

Dades dels alumnes

L'escola no proporciona cap dada dels alumnes a cap empresa.

En el cas que alguna família no desitgi que es facilitin les dades domiciliàries a d'altres famílies del centre o a l'AMPA, ho han de comunicar a la secretaria del centre.

Imatges dels alumnes

Els pares i mares han signat una autorització perquè el centre pugui publicar la imatge clarament visible del seu fill/a en les pàgines web i d'altres mitjans on es faci difusió de les activitats escolars lectives, complementàries o extraescolars.

És responsabilitat de les famílies comunicar qualsevol canvi a la secretaria del centre.

Aportació per a material

Enguany, l'aportació per material fungible aprovada en Consell escolar és de **62 euros alumne/a/curs. A més a més, al 2n trimestre se'n cobrarà una altra de 25 euros en concepte de material inventariable**

A les reunions d'aula us lliuraran el full d'ingrés per fer efectiva l'aportació de 60 euros de començament de curs. Posteriorment ja s'informarà de com fer l'aportació de la segona quota de material.



Reglament de Règim Interior

El 30 de juny de 2005 es va aprovar en Consell Escolar la revisió del Reglament de Règim Interior que substitueix a l'aprovat el 13 de desembre de 1987. Aquest Reglament és a la disposició dels pares que vulguin consultar-lo.

Un resum d'aquest Reglament està publicat a la pàgina web de l'escola i a més les famílies que estiguin interessades podran recollir-lo imprès a la secretaria de l'escola.

AMPA

Es una plataforma oberta a tots els pares i mares de l'escola que te com a principals objectius:

- Ajudar a la Direcció de l'escola en mantenir i augmentar la qualitat de l'educació dels nostres fills.
- Organitzar activitats que ajudin als pares i als nostres fills en la seva vida familiar i al seu desenvolupament com a persones.
- Participar de forma activa en la vida del poble.
- Buscar recursos econòmics que serveixin per realitzar projectes educatius

Durant el curs escolar es convoca una reunió trimestral per a tots els pares i mares i la junta es reuneix periòdicament per gestionar totes les activitats, els membres de la actual junta són:

President: Jaume Angerri
Vicepresidenta: Sílvia Marcos
Tresorer: Marc Castells
Secretari: Javier Macia
Vocal: Xavier Piqué
Vocal: Lorena Torres
Vocal: Ruth Martí
Vocal: Claudia Robles
Vocal: Alicia Moraña

La coordinadora d'activitats extraescolars és la Sra. Mercè Acien i el seu horari d'atenció als pares és de dilluns a dijous de 17:00 a 19:00 i els divendres de 17:00 a 18:00

COMISSIONS I RESPONSABLES:

Tallers: Ruth Martí
Reutilització Llibres: Javier Macia
Conferències: Sílvia Marcos
Web: Lorena Torres
Revista: Xavier Piqué
Festa Escola: Sílvia Marcos i Xavier Piqué
Festes Poble: Alicia Moraña i Claudia Robles
Relacions Institucionals: Jaume Angerri
Comissió Menjador: Claudia Robles

www.ampaelcim.cat





Els pares i mares al Consell Escolar

El Consell Escolar (CE) és l'òrgan de govern de l'escola. És en ell, on l'equip directiu, representants dels mestres, del personal no docent, ajuntament, AMPA - com a entitat -, i 6 pares i mares més –escollits en el procés electoral corresponent -, debaten i defineixen alguns aspectes organitzatius i de funcionament de l'escola, que poden resultar de cabdal rellevància. I és per això que és important ser-hi i aportar el nostre punt de vista. En els darrers anys AMPA i pares i mares representants al CE hem treballat plegats, donant així, un sentit més consistent a la nostra representativitat. Estratègicament parlant, ha estat una experiència molt positiva, com no podia ser d'altra manera, perquè els nostres objectius són comuns. Creiem que hem d'aconseguir una millor comunicació amb els pares, que ja hem intentat establir a través de la revista "Fem el Cim" i de la nostra assistència sistemàtica a les reunions de l'AMPA. Però ben segur que hem de millorar en aquest i altres aspectes. I s'acosta el moment per poder-ho fer!

Ajuntament

L'Ajuntament es fa càrrec de l'escola, com a equipament municipal que és, del seu manteniment, neteja i del servei de consergeria. Tot i que aquestes són les seves úniques competències legals, la política educativa de la Regidoria d'Educació ofereix al centre, a més, una sèrie de programes educatius que es complementen amb uns ajuts econòmics. En la mateixa línia del curs anterior oferirem els programes educatius de FOMENT DEL CONSUM DE FRUITA I VERDURA, PREVENCIÓ DE LA CÀRIES DENTAL, de DETECCIÓ DE PROBLEMES VISUALS, FOMENT D'HÀBITS SALUDABLES, i d'EDUCACIÓ PER A UNA MOBILITAT SEGURA.

En relació als ajuts econòmics individuals es mantenen els ajuts per menjador escolar, llibres de text, colònies i tractaments psicològics i logopèdies. Així com la subvenció, conjuntament amb la Diputació, de sortides culturals.

Al mateix temps la regidoria posa a disposició dels professionals del centre i de les famílies la col·laboració del tècnic d'educació i l'educadora social per a tot el que faci referència a consultes, gestió d'ajuts, i suport socioeducatiu.

La representació de l'Ajuntament en els òrgans de participació és a càrrec de la regidora, Emma Peiró.



Servei de menjador escolar

Seguint la normativa vigent, el Consell Escolar del centre té contractada l'empresa de serveis Taula i Oci per portar la gestió del servei de menjador.

La Comissió de Menjador del Consell escolar, vetlla per la qualitat del servei i per la seva adequació al Projecte Educatiu del Centre.

La concreció dels objectius i aspectes organitzatius arribarà a les famílies mitjançant un document monogràfic (Quadern de menjador).

La persona que atindrà les famílies és la Sra. **M. Àngels Juan**, que com a **coordinadora de monitoratge**, cada dia de **9 a 10 del matí** restarà a l'escola per atendre personalment o telefònica les possibles incidències (altes, baixes, absències, règims...). La cap de cuina és la Sra. **Susanna Berthold**

Tel. 605 93 13 54

SERVEI DE CUINA

Cap de cuina

Auxiliar de cuina **Antonia Sànchez**

Ajudants de cuina **Margarita Prats, Roser Fortea, Sonia Cassi**

SERVEI DE MONITORATGE

RESPONSABLE: ÀNGELS JUAN DANIEL

| | A | B | C |
|------------------|-------------------------------|------------------|----------------|
| P3 | M ^a Dolors Anguera | Lourdes Gelada | Carmen Lapresa |
| Suport P3 | Nicolasa Pamplona | Cristina Otero | |
| P4 | Maite Vázquez | Puri Valenzuela | |
| P5 | Gemma Pujol | Clara Aragay | |
| 1r | Olga Vegas | Charlotte Mandri | Mar Escardó |
| 2n | Sandra Castells | Rosa Serrano | Laia Castellón |
| 3r | Yolanda Vidal | Kilian Skoog | Mireia Oliva |
| 4rt | Manuela Marín | Susana Oller | Raquel Mora |
| 5è | Núria Crusellas | Cristina Otero | Isabel López |
| 6è | Paqui García | David Sanante | |



Generalitat de Catalunya
Departament d'Educació
Escola El Cim