

Escola
Octavio Paz



Consorci d'Educació
de Barcelona
Generalitat de Catalunya
Ajuntament de Barcelona

PROJECTE EDUCATIU DE CENTRE (PEC)

ÍNDEX

1. Introducció	4
2. Característiques socials i culturals del context escolar	6
2.1. Història	6
2.2. Ubicació i descripció física de l'edifici	6
2.3. Descripció de l'entorn i edifici	6
2.4. Medi social i nivell socioeconòmic	7
3. Marc institucional: missió i visió del centre. Valors i trets d'identitat	8
3.1. Missió	8
3.2. Visió	8
3.3. Valors i trets d'identitat	9
3.3.1. Declaració enfront la confessionalitat	9
3.3.2. Pluralisme i valors democràtics	9
3.3.3. Ús de la llengua (Projecte lingüístic)	10
3.3.4. Principis pedagògics i línia metodològica.	10
3.3.5. Recursos humans: definició dels llocs de treball	12
3.3.6. Concreció i desenvolupament dels currículums	12
3.3.6.1. Criteris generals.	12
3.3.6.2. Programacions generals de cicle.	13
3.3.6.3. Criteris d'avaluació(informes, repeticció, P.I.).	13
3.3.7. Coeducació	15
3.3.8. Inclusivitat i tractament de la diversitat (Pla d'atenció a la diversitat, Pla d'acollida)	15
3.3.9. Educació per la salut i el medi ambient	16
3.3.10. Innovació i millora de la qualitat educativa	16
3.3.11. Organigrama	17
3.3.12. Convivència (Pla de convivència)	17
3.3.13. Formació permanent (Pla de formació)	17
3.3.14. Projectes específics del centre	17
4. Les famílies al centre	19
5. Col·laboració amb altres entitats (NOFC)	19
5.1. Relacions amb altres centres	19
5.2. Ús social de les instal·lacions	19
5.3. Relacions amb institucions i entitats	20



6. Avaluació i indicadors de progrés (Pla d'avaluació)	22
6.1. Context	22
6.2. Recursos	22
6.3. Processos	22
6.4. Resultats	23
7. Renovació i actualització del projecte	24

1. Introducció

El Projecte Educatiu de Centre (PEC) és l'eix vertebrador de les accions i relacions de la comunitat educativa que actua en el centre. El PEC incorpora el caràcter propi del centre (article 91 de la Llei d'Educació de Catalunya 12/2009).

Tot i que l'escola depèn del Departament d'Ensenyament i ha de seguir les directrius establertes en matèria educativa, en aquest projecte se'n defineix la seva singularitat.

El PEC ha estat elaborat en el marc d'un debat participatiu i s'ha aprovat pels òrgans col·legiats del centre: Consell Escolar i Claustre. Tot i els principis de continuïtat i estabilitat és obert a modificacions futures i a noves aportacions, però sense que suposin un canvi significatiu dels seus principis generals.

És deure de l'Equip Directiu donar-lo a conèixer i fomentar-ne la difusió entre la comunitat educativa. El respecte a aquest projecte esdevé una obligació de tots: professorat, alumnat, famílies i personal d'administració i serveis; sens perjudici dels drets i deures reconeguts per la normativa en matèria de legislació educativa.

El PEC defineix els trets d'identitat, objectius i projecció de futur del centre.

Des d'aquesta perspectiva no s'ha de considerar, per tant, com un document burocràtic, sinó com el recull de principis fonamentals que conformen la cultura del centre.

Estableix el marc general de: la gestió de l'acció educativa, l'organització pedagògica, els continguts dels ensenyaments, i la relació entre els diferents sectors de la comunitat educativa.

El PEC es completa amb :

- **Projecte Curricular de Centre (PCC):** Defineix l'ordenació i organització dels ensenyaments que s'imparteixen al centre, així com les directrius pedagògiques que se segueixen.

- **Normes d'Organització i Funcionament del Centre (NOFC):** Defineix i concreta els drets i deures dels membres de la comunitat educativa. Regula la convivència i explicita l'organització i les responsabilitats dels òrgans de govern, institucionals, de funcionament i gestió de l'escola.



· **Pla d'Acció Tutorial (PAT):** Regula, concreta i fixa els protocols en l'exercici de la tutoria la coordinació dels equips docents com a eina fonamental per a la formació integral de l'alumnat.

· **Projecte Lingüístic de Centre (PLC):** Estableix les pautes d'ús de la llengua catalana i el tractament de la resta de llengües que tenen presència dins la vida diària del centre. S'imparteix la llengua anglesa des de primer d'Educació Infantil 2n cicle i la llengua francesa a Cicle Superior.

En aquest sentit s'erigeix com l'instrument necessari per exercir l'autonomia del centre. Afavoreix una millora de la qualitat del servei educatiu i fomenta la cohesió social.

· **Pla d'Acollida:** Reuneix el protocol d'acollida de l'alumnat a P-3 i els qui s'incorporen al llarg de l'escolaritat. Igualment, s'estableix un annex destinat a la incorporació del professorat.

· **Pla de lectura:** És el document que programa les activitats i objectius del foment de la lectura.

· **Pla TAC:** Defineix els objectius, continguts i activitats de les competències digitals de l'alumnat i els programes i les aplicacions emprades.

· **Pla de convivència.** Reflecteix totes les accions que el centre docent desenvolupa per tal de capacitar tot l'alumnat i la resta de la comunitat educativa per a la convivència i la gestió positiva de conflictes.

· **Pla d'avaluació interna.** Proporciona un coneixement aprofundit i interrelacionat de la realitat educativa, útil per a la presa de decisions que contribueixi a la millora de la gestió del centre i de la gestió del currículum, posant una atenció especial en la millora dels resultats d'aprenentatge de l'alumnat.

· **Pla de formació.** Conté les activitats encaminades a l'actualització professional dels docents per millorar la tasca educativa.

· **Pla d'atenció a la diversitat.** El Pla d'atenció a la diversitat és el document que recull el conjunt de mesures que la nostra escola porta a terme per tal d'atendre d'una forma més personalitzada a tots els alumnes.

· **Els Plans i Projectes específics de la nostra escola són:**

Barcelona E+S:



és un programa de l'Ajuntament de Barcelona pensat per facilitar la implicació dels centres educatius en l'ambiciós projecte planetari d'imaginar i construir un món millor i més sostenible, començant per la intervenció en l'entorn més immediat.

Xarxa d'escoles associades a la UNESCO:

Amb l'objectiu de fomentar la cooperació i la pau internacionals a través de l'educació escolar l'escola implementa projectes en pro de la comprensió internacional, la pau, el diàleg intercultural, el desenvolupament sostenible i la posada en pràctica de la educació de qualitat.

Projecte d'intercanvi escolar Catalunya-Mèxic:

Com a desenvolupament i ampliació del treball de valors de la UNESCO s'implementa aquest projecte interdisciplinari amb dos objectius:

- Conèixer realitats culturals mexicanes i aprofundir-ne.
- Donar a conèixer i promoure els trets culturals diferencials de la cultura catalana a Mèxic

2. Característiques socials i culturals del context escolar

2.1. Història

El centre es va inaugurar el curs 1993-1994 amb titularitat pública, en instal·lacions que havien estat un centre educatiu de "La Caixa" nomenat Miguel de Cervantes.

2.2. Ubicació i descripció física de l'edifici

L'escola està situada al carrer Mallorca de Barcelona en un edifici d'habitatges. L'entrada es realitza pel mateix carrer Mallorca des de una vorera d'uns 4 metres d'amplada separada de la calçada per unes petites tanques metàl·liques. Entre la vorera i les portes, hi ha un vestíbul tancat per vidres que facilita l'entrada i la sortida dels infants. Una vegada traspasada la porta, un ampli passadís porta al pati i a les escales des d'on s'arriba a les diferents dependències del centre.

2.3. Descripció de l'entorn i edifici

Consta de dos estructures de planta baixa i primer pis, unides entre elles pel pati que correspon a l'interior de l'illa de cases. Hi ha dues escales de circulació a cadascuna de les estructures.

L'edifici interior, al voltant del pati consta de:

- 3 aules d'Educació Infantil,



- 3 aules de Primària (1r, 2n i 3r)
- 1 gimnàs.
- Al terrat d'aquest edifici s'ubica el pati d'Educació Infantil i 1r.

A l'altre edifici exterior que té la façana al carrer Mallorca, es troben::

- 3 aules de Primària (4t, 5è i 6è)
- 1 aula d'Educació Especial
- 1 Biblioteca
- 1 aula d'Informàtica
- 1 aula de música
- 1 aula d'anglès
- 1 sala de professors
- 1 despatx de Direcció
- 1 despatx de Secretaria i Cap d'Estudis
- 1 menjador amb dos espais diferenciats
- 1 sala d'actes
- 1 despatx per l'AMPA
- 1 despatx multifuncional per qa la logopeda i l'aula d'acollida

Cadascuna de les aules estan dotades de mobiliari estructural i mòbil, així com també de material didàctic adequat a cada nivell o funcionalitat, pissarres digitals i equips informàtics.

2.4. Medi social i nivell socio-econòmic

El centre acull 225 alumnes dels nivells educatius d'Educació Infantil i d'Educació Primària. Compta amb 9 unitats: 3 d'Educació Infantil i 6 d'Educació Primària. Les famílies que porten els seus fills/es a l'escola viuen majoritàriament al barri de Navas; els domicilis dels alumnes estan situats dintre del mateix barri o pertanyen a barris propers, com per exemple el del Clot, del Districte de Sant Martí.

Actualment la procedència dels alumnes i pares és molt variada i en la matrícula de 1r cicle d'Educació Infantil ha augmentat el percentatge d'alumnes nascuts a Catalunya de pares



estrangers. A més hi ha un degoteig d'alumnes que s'incorporen al centre des de sistemes educatius diferents i o que canvien d'escola i que arriben en diferents moments del curs.

3. Marc institucional: missió i visió del centre. Valors i trets d'identitat

3.1. Missió

L'escola OCTAVIO PAZ, la titularitat de la qual correspon al Departament d'Ensenyament de la Generalitat de Catalunya, és un centre docent amb vocació d'estar arrelat al seu entorn i context cultural, amb un projecte educatiu propi, centrat en el marc de valors com la pau, la tolerància, la inclusió, la solidaritat, la cooperació i l'intercanvi cultural i social.

L'escola Octavio Paz fomenta una cultura de pau formant part de la Xarxa d'Escoles Associades a la UNESCO i implementant un Projecte d'Intercanvi Escolar amb Mèxic. Això implica un tractament singular dels temes relacionats amb la cultura catalana i mexicana com ara les festes i tradicions, els costums propis de cadascuna, i la inclusió de continguts curriculars sobre Mèxic en les programacions de tots els nivells.

Entén l'educació com un procés integral de l'alumnat. Està centrada en el treball per a la convivència, en l'atenció inclusiva de la diversitat i per a l'assoliment de les competències bàsiques de tots els seus alumnes. Treballa per proporcionar un servei educatiu de qualitat i compta amb un professorat emprenedor que aplica estratègies de millora contínua en tots els àmbits del centre.

Estableix estratègies pedagògiques i mecanismes de participació que faciliten la corresponsabilitat del centre i les famílies en l'educació de l'alumnat.

Així mateix, l'escola Octavio Paz té com a missió garantir la igualtat i d'oportunitats i equitat del seu alumnat, tot evitant qualsevol tipus de marginació i/o exclusió, contribuint a formar ciutadans responsables, solidaris i respectuosos amb l'entorn, la societat i el medi ambient.

3.2. Visió

Vol ser un centre d'excel·lència d'Educació Infantil i Primària que esdevingui un referent per a la formació humana i social. Un centre que desenvolupa les capacitats i competències bàsiques de tots els seus alumnes, per adaptar-se positivament a l'entorn canviant i a les noves tecnologies fomentant l'autoaprenentatge.



L'escola vol continuar treballant i millorant els següents eixos:

- a) Atendre la diversitat, fomentant la inclusió i desenvolupant plans d'atenció personalitzada dels alumnes amb necessitat de suport.
- b) Aconseguir una major implicació i conscienciació de les famílies respecte a la formació dels seus fills i facilitar la continuïtat de l'escolarització de l'alumnat creant vincles entre família, escola i institut.
- c) Fomentar la comunicació escola-barri-pares amb la participació en els projectes del pla comunitari.
- d) Progressar en la formació integral dels alumnes per millorar com a persones que viuen en societat.
- e) Millorar els resultats acadèmics fent servir com a eina de reflexió el sistema d'indicadors de qualitat.
- f) Mantenir el projecte d'intercanvi amb Mèxic.

3.3. Valors i trets d'identitat

L'escola Octavio Paz es declara laica i promou els valors com la PAU, la TOLERÀNCIA, el RESPECTE MUTU, la SOLIDARITAT, la COOPERACIÓ, l'INTERCANVI CULTURAL I SOCIAL i els PRINCIPIS DEMOCRÀTICS DE CONVIVÈNCIA.

Ofereix una escola inclusiva on els nens i nenes troben una formació adequada, on cada un és respectat per les seves característiques personals, on les diferències no són motiu de discriminació ans el contrari; on cadascú troba un lloc i un espai per desenvolupar la seva pròpia identitat personal en el sentit més ampli i global.

3.3.1. Declaració enfront de la confessionalitat

L'escola es defineix com un centre laic on es respecten totes les creences i opcions personals de les famílies. Amb l'objectiu d'afavorir la inclusió social, al centre se celebren les festes tradicionals (Tots Sants/Castanyada, Nadal, Pasqua...) però mai des del punt de vista religiós, sinó com a tradició cultural, per tant al llarg del curs s'organitzen activitats lligades a les festes tradicionals.

3.3.2. Pluralisme i els valors democràtics

Cada cop més la nostra és una societat plural on conviuen diferents realitats personals,



culturals i socials; des de l'escola contemplem aquesta diversitat i volem que els nostres alumnes valorin aquest fet com a positiu, com un fet diferencial dels pobles que conviuen pacífica i democràticament en el respecte cap als diferents fets culturals, socials i religiosos.

L'escola respecta el conjunt de valors democràtics i fa que els alumnes creixin assumint aquests valors, que seran en el futur els que donaran com a fruit una convivència pacífica entre tots els ciutadans.

Desenvolupa el sentiment de pertinença a Catalunya, amb tot el que comporta d'estimació a la pròpia història, llengua i tradicions i que farà que els alumnes puguin acceptar altres cultures, entendre-les i valorar-les.

Des de l'escola es fomenta la llibertat en un pla de convivència democràtica de totes les persones que formen la Comunitat Educativa.

3.3.3. Ús de la llengua (Projecte lingüístic)

El català és la llengua vehicular d'ensenyament i d'aprenentatge i de comunicació interna i externa de la comunitat educativa. Es garanteix un coneixement satisfactori i equiparable del castellà en finalitzar l'escolaritat. L'escola assegura un tractament no discriminatori de les dues llengües.

S'inicia la sistematització de la llengua castellana a Primer de Primària, la llengua anglesa a P-3 i la llengua francesa a 5è de Primària.

Els usos i tractaments de les llengües al centre es concreten i detallen al Projecte Lingüístic del Centre, que és part i s'annexa a aquest projecte educatiu.

Per assegurar el català com a llengua del centre, la direcció demana a les empreses de serveis que proporcionen monitors d'extraescolars, de menjador i de lleure amb bon domini de la llengua oral.

3.3.4. Principis pedagògics i línia metodològica.

L'escola vetlla per assegurar una coherència metodològica i planteja l'educació com una tasca col·lectiva i d'equip dels docents i col·laboradors externs.

El centre aplica i és partidari d'una pedagogia activa, basada en l'aprenentatge significatiu, fomenta en els alumnes una actitud curiosa, creativa, crítica i investigadora; fa que el treball, l'esforç i la comunicació siguin els factors de base de la seva formació.

L'equip docent exigeix a cada nen un rendiment acadèmic d'acord a les seves capacitats, per això ofereix una atenció personalitzada. S'entén l'avaluació com un fet positiu per l'alumne.

Procura que tots els alumnes participin plenament de la vida de la classe, valorant d'una



manera positiva tant el treball personal com el d'equip.

L'equip docent revisa i prioritza sistemàticament els objectius, continguts i activitats de cara a millorar els resultats assolits pels alumnes.

Els principis pedagògics on es fonamenta aquest projecte educatiu són:

- Entén l'educació com un procés que atén la formació integral i es desenvolupa tenint en compte la diversitat de capacitats, d'interessos i de ritmes d'aprenentatge de cada alumne/a.
- La implicació de les famílies en aquest procés és imprescindible per una millor consecució dels objectius educatius. La carta de compromís és el document base que determina la col·laboració constant. A més, es concreta a través de reunions, entrevistes, informes d'avaluació, agenda...
- Ajuda al nen en el coneixement i estima del país, amb tot el que comporta de valoració de la pròpia cultura, llengua, història, costums i tradicions.
- Crea les condicions necessàries perquè els nens desenvolupin íntegrament la seva personalitat.
- Ajuda als nens a desenvolupar les seves capacitats d'imaginació, observació, anàlisi i síntesi, posant al seu abast els recursos que els ajudin en aquest desenvolupament .
- Dota als infants d'hàbits intel·lectuals i de treball, fent-los conscients de la importància de l'esforç en el treball.
- Ajuda a l'alumnat en l'adquisició d'un conjunt de coneixements que els familiaritzin amb la realitat del món que els envolta.
- Integra l'ús de les noves tecnologies com a eina de comunicació i aprenentatge.
- Fomenta en els nens una sèrie d'hàbits socials com la relació amb els companys i els adults, el respecte per les normes de convivència i la puntualitat.
- Fomenta entre l'alumnat la capacitat d'apreciació i expressió estètica,



construint a l'escola un clima on els nens apreciïn aquests valors.

- Estimula els nois i les noies perquè a través del projecte d'Intercanvi Escolar Catalunya-Mèxic se'ls desperti l'interès per conèixer altres cultures o altres realitats socials diferents a les pròpies.
- Ofereix als nens un ambient on la cultura sigui present i els mitjans culturals formin part de la seva formació global.
- Concedeix la màxima importància en totes les àrees al tractament de les competències bàsiques definides per la normativa educativa vigent les quals queden desenvolupades en el Projecte Curricular de Centre [PCC] que és part i s'annexa a aquest projecte educatiu.

3.3.5. Recursos humans: definició dels llocs de treball

Per donar resposta a les necessitats de l'alumnat la plantilla mínima ha de poder atendre els desdoblaments d'anglès d'Educació Infantil i Primària, de música, de psicomotricitat, d'informàtica, de biblioteca, de racons i tallers d'expressió oral de llengua catalana. També, ha d'atendre l'alumnat al·lòcton i de necessitats educatives diverses en petits grups per assegurar la qualitat.

A partir de la plantilla determinada pel Departament d'Educació, el centre definirà les característiques de determinats llocs de treball per realitzar la demanda de perfils concrets de docents per cobrir llocs específics estructurals. Aquests llocs específics seran per atendre el projecte d'anglès i francès, les noves tecnologies i la diversitat.

3.3.6. Concreció i desenvolupament dels currículums

3.3.6.1. Criteris generals.

La nostra escola concreta, programa i desenvolupa els currículums prescrits per l'administració educativa i també els criteris que orienten l'atenció a la diversitat i les mesures organitzatives necessàries d'acord amb els principis de l'educació inclusiva i de la coeducació.

A més, l'escola amplia el currículum normatiu per formar l'alumnat en els principis i



objectius d'aquest projecte educatiu.

El currículum es desenvolupa posant especial èmfasi en el treball per projectes a Educació Infantil i a Educació Primària, sense excloure l'ús de llibres de text o d'altres materials complementaris.

3.3.6.2. Programacions generals de cicle

Les programacions dels continguts i competències es temporalitzen en cicles.

L'objectiu de les programacions generals de cicle és garantir l'assoliment de les capacitats i competències corresponents a l'etapa.

Aquestes programacions es recolzen en el desenvolupament curricular elaborat pels experts de l'editorial triada pel claustre amb el vist i plau del Departament d'Ensenyament.

A començament de curs, cada membre de l'equip docent planifica i distribueix les unitats de programació de les diferents àrees i nivells. (S'adjunten models de programacions anuals i de les unitats didàctiques)

3.3.6.3. Criteris d'avaluació (informes, repetició, PI...)

Les avaluacions dels alumnes contempnen aspectes personals i socials, dels aprenentatges i de les capacitats i competències bàsiques que van lligades als objectius de les diferents àrees.

A l'escola es realitza avaluació contínua i global per constatar avenços, detectar dificultats, esbrinar les causes i adoptar mesures.

A l'inici de curs hi ha una primera coordinació entre el tutor o la tutora que deixa un grup i qui el rep per garantir-ne la continuïtat.

En començar cada curs es porta a terme una avaluació inicial de les àrees instrumentals que orienta les mesures a aplicar al llarg del curs.

Durant els trimestres s'observen de forma contínua els processos d'aprenentatge i es fa una recollida sistemàtica de dades segons els criteris d'avaluació de cada àrea (proves orals i escrites, feines diàries, exposicions, treballs d'investigació, participació, implicació, l'esforç per progressar...) que determinen una valoració trimestral. Si l'evolució de l'alumne/a no és l'esperada, la comissió d'atenció a la diversitat o la comissió d'avaluació (segons el moment del curs en què es detecten) proposen les mesures organitzatives i metodològiques adequades.

A la sessió d'avaluació de final de cicle es tenen en compte la valoració final de les àrees, la



valoració global del progrés de cada un dels nois i les noies i l'assoliment de les competències bàsiques; segons això la comissió decideix si l'alumne/a promociona o no i quines seran les actuacions pertinents al cicle següent si promociona sense haver assolit els objectius del cicle.

Els criteris d'avaluació que aplica el centre s'expliquen a la reunió de pares d'inici de curs. És a dir, s'informa dels objectius, continguts i criteris d'avaluació del curs. Es recorda als pares la importància de la seva implicació per aconseguir l'èxit escolar dels seus fills.

Al llarg del curs, en entrevistes personals, els mestres i els pares tenen la possibilitat de compartir, col·laborar i pactar les mesures més adients per l'alumne/a en cada moment, assessorats, si cal, pels professionals dels serveis educatius i de salut.

A Educació Infantil es realitzen dues juntes d'avaluació, al gener i al juny, i s'entreguen als pares dos informes escrits.

A Educació Primària es fan tres juntes i tres informes coincidint amb el final de cada trimestre.

A les NOFC es defineixen els guions de la reunió de pares d'inici de curs i de les entrevistes.

Criteris de promoció a l'etapa o cicle següent:

La comissió d'avaluació decideix que un/a alumne/a promociona d'etapa o cicle quan ha assolit el desenvolupament corresponent de les competències bàsiques i té un grau de maduresa adequat.

Si els aprenentatges no estan del tot assolits, l'alumne/a pot accedir al cicle següent sempre que pugui seguir amb aprofitament el nou cicle. En el nou cicle l'alumne o l'alumna rebrà els ajuts i suport corresponents.

Criteris de permanència al cicle:

Quan els aprenentatges no assolits impedeixen a un alumne o alumna avançar en el nou curs, l'escola li dóna l'oportunitat de restar un any més al cicle, només una vegada al llarg de l'etapa. El tutor o la tutora informa als pares d'aquesta conveniència, sol·licitant la seva complicitat. Abans de prendre aquesta decisió la comissió d'avaluació haurà tingut en compte les repercussions positives o negatives respecte del procés global d'aprenentatge.

Un/a alumne/a amb Pla Individualitzat pot romandre un any més a primària.

Criteris per elaborar un Pla Individualitzat (PI):

A un alumne se l'elabora un PI quan les adaptacions incorporades a l'aula ordinària i les mesures de reforç no són suficients, prèvia valoració i exploració de l'EAP a proposta del



tutor i de l'equip de cicle. Es prioritzen les àrees instrumentals.

De la mateixa manera s'implementarà un PI a aquells alumnes que s'incorporen al sistema educatiu català una vegada iniciada l'escolaritat o que procedeixen de famílies amb llengües no romàniques.

3.3.7. Coeducació

Des de l'escola es treballa envers la igualtat. La coeducació ha d'afavorir la relació entre els nens i nenes i potenciar les seves individualitats sempre en un pla d'igualtat d'uns amb els altres.

El professorat, així com tot el personal que formen la comunitat educativa, cal que siguin el màxim de respectuosos i tinguin cura per tal que en cap moment no es donin situacions discriminatòries.

L'escola manté un clima no sexista i una línia de criteris igualitaris, valorant amb criteris equitatius i no discriminatoris a tot l'alumnat.

3.3.8. Inclusivitat i tractament de la diversitat (Pla d'atenció a la diversitat, Pla d'acollida)

L'escola és una escola per a tots, integradora i inclusiva, on la diversitat i la diferència formen part de la vida de tot l'alumnat. Cada un dels alumnes ha de poder desenvolupar-se d'una manera plena. Per això, s'adapten i concreten programes que fan possible que els alumnes amb necessitats educatives especials segueixin la seva escolaritat i, que aquells que segueixen els programes sense cap dificultat, amplii els seus coneixements. Tan mateix es dona una resposta personalitzada a l'alumnat d'origen estranger i/o nouvingut per garantir-li l'aprenentatge de la llengua, l'accés al currículum comú i els processos de socialització i s'estableixen els criteris metodològics i els materials curriculars que faciliten la integració a les aules ordinàries des del primer moment.

Afavoreix l'aprenentatge entre iguals i col·laboratiu, organitza activitats on tot l'alumnat té cabuda i on els nens i les nenes són protagonistes segons l'edat i els interessos de cadascú.

El centre vetlla pel desenvolupament personal, social i maduratiu de l'alumne perquè pugui gaudir d'una plena i total integració a la vida de l'escola.

Al Programació General Anual s'especifiquen les diferents formes d'atendre la diversitat: agrupaments flexibles, tallers, SEP, plans individualitzats d'alumnes amb NEE o nouvinguts, així com els recursos humans que s'hi dediquen. Qualsevol d'aquestes mesures estan fonamentades en el Pla d'atenció a la diversitat i el Pla d'Acollida que són part i s'annexen a aquest projecte educatiu.

L'escola aplica les mesures d'atenció a la diversitat mitjançant diferents tipus d'agrupaments



d'alumnes (racons, tallers, desdoblaments) i adaptacions curriculars (de reforç, d'ampliació i de suport escolar personalitzat) per a l'alumnat que calgui, prioritant les àrees instrumentals.

3.3.9. Educació per la salut i el medi ambient

L'escola potencia hàbits saludables sobre l'alimentació i l'exercici físic participant i desenvolupant activitats i programes, com ara el Projecte POIBA, Dansa Ara, Curses de Cros Infantil, la natació de l'alumnat de primer,...

El menjador escolar té entre els seus objectius oferir una alimentació variada, equilibrada i de qualitat.

L'escola col·labora i participa en les campanyes sanitàries de vacunació infantil.

El respecte pel medi ambient i la actitud activa davant els problemes mediambientals és un objectiu del centre. L'escola fomenta el reciclatge i participa en el programa de Barcelona Escoles + Sostenibles (abans Agenda 21).

3.3.10. Innovació i millora de la qualitat educativa

L'equip pedagògic es forma de manera contínua, per impartir una educació innovadora que reflexiona en el què s'ensenya i en com s'aprèn. Prioritza el gust per aprendre, el dret a pensar i a entendre i desperta el sentit crític de l'alumnat.

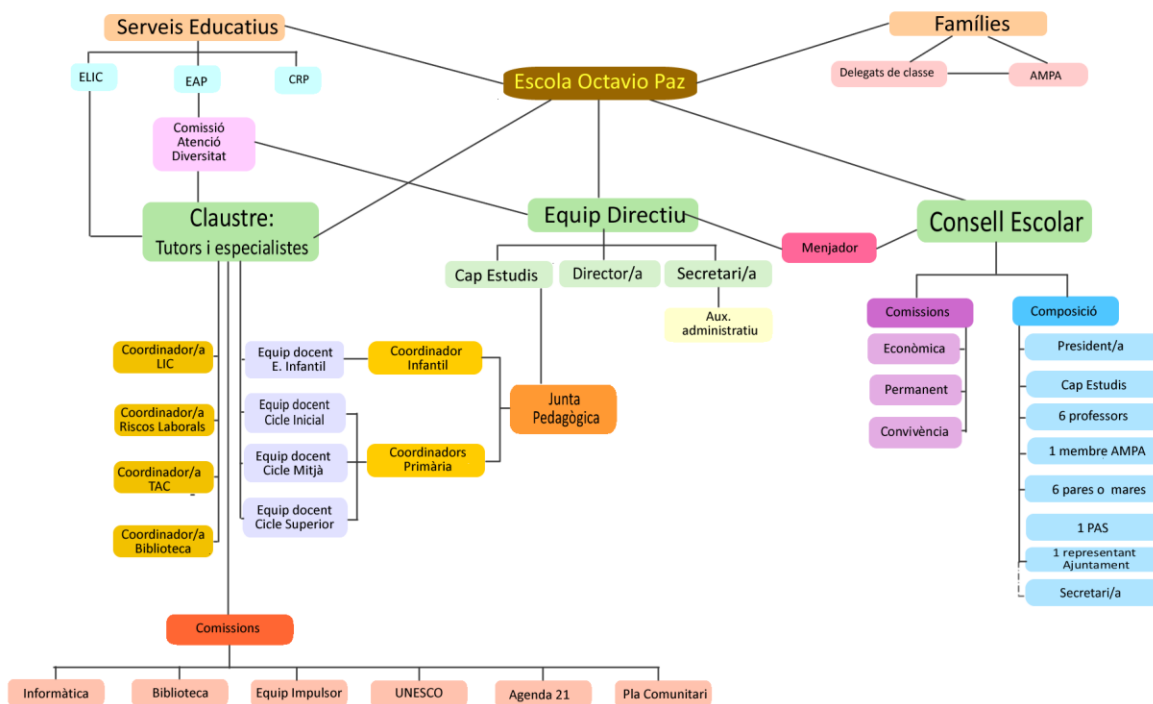
L'escola aplica i analitza diversos indicadors dels canvis i de les millores de la qualitat educativa de les activitats que realitza utilitzant proves internes i externes. La memòria anual inclou la valoració quantitativa i qualitativa de les activitats i els resultats obtinguts pels alumnes.

L'anàlisi dels resultats porta a canvis metodològics i/o de currículum que tenen com a objectiu la millora de la qualitat. Es fa especial èmfasi en l'ús de les tecnologies i l'educació 2.0.

El professorat participa en les activitats del Pla de Formació de Zona en funció de les necessitats derivades de la pràctica educativa. Aquesta participació permet la posada en pràctica de nous projectes i de canvis metodològics.

Es promou i es planifica l'intercanvi d'estratègies i experiències dins del claustre.

3.3.11. Organigrama:



Els criteris d'organització i gestió del centre es desenvolupen a les NOFC.

3.3.12. Convivència (Pla de convivència)

La convivència és un principi bàsic de l'escola. S'hauran de respectar les normes acordades en els diversos documents consensuats i aprovats pel Consell Escolar del centre, que desenvolupen els articles 23, 24 i 25 del Decret d'Autonomia dels Centres Educatius.

Tots els components de la Comunitat Educativa unificaran esforços per aconseguir un bon clima de convivència i vetllaran pel compliment de les normes, recollides en les NOFC.

La carta de compromís recull els drets i deures del centre i de les famílies respecte a l'educació dels infants.

3.3.13. Formació permanent (Pla de formació)

La formació permanent ha de tenir com a objectiu la millora de la pràctica educativa. El centre elabora un pla específic de formació que respongui a les necessitats detectades.

Els òrgans unipersonals participen en les activitats específiques programades pel CRP.

3.3.14. Projectes específics del centre

Projecte INTERCANVI AMB MÈXIC

L'escola té establert un Projecte d'Intercanvi Cultural i Social amb Mèxic, concretament amb la Escuela Anexa Pràctica a la Normal Veracruzana i el Jardín Experimental de Niños de l'estat de Veracruz a Mèxic.



Aquest projecte i les seves activitats són un dels trets d'identitat del centre.

Aquest projecte conté diferents parts; l'intercanvi cultural de la nostra escola amb els de Mèxic per transmetre i difondre la seva pròpia cultura.

Des de l'escola OCTAVIO PAZ, i en el marc del nostre projecte, donem a conèixer, en moments puntuals del curs escolar, alguns aspectes que configuren la cultura i les tradicions de Mèxic. Algunes d'aquestes activitats són obertes al públic i les més acadèmiques es difonen des de la pàgina web del centre.

Part de l'alumnat participa en un intercanvi amb alumnes de l'escola annexa de Xalapa (Veracruz).

Projecte UNESCO

La nostra escola forma part de la xarxa d'escoles associades (XEAUC) a la UNESCO amb la finalitat de fomentar entre els alumnes la cooperació, la solidaritat, la sostenibilitat, la pau internacional, i promoure els valors que emanen de la UNESCO.

Es pren part en les diferents assemblees, projectes i reunions que es convoquen al llarg del curs i es dona especial rellevància a la celebració del dia de la Pau i al coneixement i difusió de patrimoni cultural.

Projecte B + S (Barcelona més Sostenible)

L'escola està implicada en el desenvolupament d'activitats que permeten millorar la sostenibilitat al centre. En aquest sentit es promou la participació i sensibilització de tota la comunitat educativa. Estan en actiu activitats relacionades amb el reciclatge de paper i l'espai verd escolar. El format de treball d'aquest projecte es decideix en assemblees d'alumnes de tots els nivells i representants de tots els sectors de la comunitat educativa.

Projecte d'Impuls a la Lectura

Té com a objectiu estratègic la millora de l'èxit escolar de tot l'alumnat. I ho fa potenciant la lectura sistemàtica en totes les àrees i matèries del currículum al llarg de tota l'Educació Infantil i la Primària per augmentar la competència comunicativa i lingüística i el desenvolupament de l'hàbit lector dels infants i joves, sense oblidar que la competència lectora és la base de molts aprenentatges i un requisit per participar amb èxit en bona part dels àmbits de la vida adulta.

Projecte BIBLIOTECA

Tot l'alumnat de l'escola participa en activitats de biblioteca i de foment de la lectura, com són el Rodallibres (projecte de lectura compartida entre alumnes), la maleta viatgera, el servei de préstec i les activitats setmanals d'animació a la lectura. L'objectiu bàsic és potenciar l'ús de la Biblioteca com un espai on l'alumnat gaudeixi del plaer de llegir i pugui

ampliar els seus coneixements, afavorint l'intercanvi d'idees i/o opinions

4. Les famílies al centre

L'escola desitja i posa mitjans per a que els pares i les mares visquin de prop allò que passa al centre i participin en la seva organització.

L'existència a l'escola d'una AMPA (associació de mares i pares) aporta valor afegit al centre per la seva estructura organitzada i pel suport que rep de la Federació d'AMPES i d'altres entitats. La participació que les famílies realitzen a través de l'AMPA aporta idees, esforços, recursos, organització... que reverteixen en el conjunt de la comunitat.

D'altra banda, per afavorir la participació dels pares amb l'escola en moments puntuals, existeix la figura del pare/mare delegat/da de classe.

La millora dels resultats escolars de cadascú dels nois i noies passa per una bona entesa entre la seva família i els docents. Per això s'articulen -ja des de l'acollida inicial- reunions i entrevistes que busquen un millor coneixement mutu, la comunicació i l'acord entre les parts. Amb la mateixa intenció el centre organitza jornada de portes obertes, convida a les famílies a visitar petites exposicions o a celebracions concretes. Així també sol·licita la col·laboració de les famílies en algunes activitats de classe o col·lectives.

5. Col·laboració amb altres entitats (NOFC)

5.1. Relacions amb altres centres

- A les Escoles bressol es fa difusió de les característiques del centre i del calendari de la Jornada portes obertes.
- Amb les escoles d'Infantil i Primària es participa en activitats conjuntes dins i fora del barri a (Pla de Desenvolupament del barri de Navas, Mostra de vídeos de Sant Andreu; Seminaris de coordinació del CRP, Intercanvi d'informació pel seguiment d'alumnes per canvi de centre.)
- A més es realitza un intercanvi d'informació acadèmica amb els instituts d'Educació secundària adscrits a la nostra zona d'escolarització i amb tots aquells centres que reben alumnes.

5.2. Ús social de les instal·lacions

- Utilització de les instal·lacions per cursos de català per adults organitzats pel Consorci de Normalització Lingüística.
- Altres activitats que el Consell Escolar aprovi.

5.3. Relacions amb institucions i entitats

El centre manté relacions amb diferents organismes i entitats en el marc del seu projecte i en el d'una millor atenció a l'alumnat. Aquests són alguns:

- **Centre de Recursos Pedagògics de Sant Andreu** - El CRP és un servei educatiu que dona suport a l'activitat pedagògica del centre i a la tasca docent dels mestres i les mestres de maneres diverses: proposant i organitzant seminaris, trobades o cursos de formació permanent, coordinant l'ús de materials complementaris o activitats intercentres. A l'inici de curs l'Equip Directiu i el CRP acorden un Pla conjunt de treball (Pla d'actuació de Centre), basat en el Pla General que prèviament elabora el CRP; a final de curs es realitza la valoració del Pla i es realitzen propostes de cara al curs següent.
- **Equip d'assessorament psicopedagògic** -El psicopedagog del' EAP dona suport al professorat i al centre en la resposta a la diversitat de l'alumnat i en relació als alumnes que presenten necessitats educatives especials, així com a les seves famílies. La seva actuació es concreta en:
 - Coordinació amb l'equip directiu del centre.
 - Participació en la Comissió Atenció a la Diversitat (CAD)
 - Col·laboració en processos d'inclusió escolar.
 - Participació a les comissions socials del centre (treballadora social de l'EAP).
 - Assessorament als equips docents en l'ensenyament-aprenentatge de competències bàsiques de l'alumnat i altres aspectes curriculars prioritzats al centre (comprensió lingüística, lectoescriptura ...)
 - Col·laboració i assessorament en la prevenció i gestió de conflictes.
 - Assessorament en processos de tutoria i orientació de l'alumnat.
 - Avaluació psicopedagògica, social i motriu de l'alumnat.
 - Elaboració de dictàmens i informes.
 - Assessorament al mestre/a per a la planificació de la resposta educativa.
 - Seguiment de l'alumnat amb necessitats educatives especials (NEE) al llarg de la seva escolaritat.
 - Participació en els processos d'escolarització i transició entre etapes educatives.
 - Detecció, valoració i derivació de l'alumnat a serveis educatius específics i altres (RELLA, CEDIAP, EAIA, CSMIJ...)
 - Atenció a les famílies.
- **CREDA** -El CREDA és un servei educatiu específic de suport als centres educatius en l'adequació a les necessitats especials de l'alumnat amb greus dificultats d'audició, llenguatge i/o comunicació que interfereixen en el seu desenvolupament personal, social i



curricular. La Comissió d'Atenció a la Diversitat proposa al CREDA l'atenció de nous alumnes, aquest organisme valora les demandes i adjudica o no una quantitat d'hores d'atenció setmanal a l'alumnat amb necessitats. La seva intervenció pot ser de seguiment i orientació a docents i pares dels alumnes.

- Els **ELIC** són equips d'assessorament i orientació en **llengua, interculturalitat i cohesió social** que dona suport al professorat en l'atenció a la diversitat relacionada amb l'alumnat, especialment procedent de la immigració i/o amb l'alumnat amb risc d'exclusió social, en l'àmbit dels centres educatius i els plans educatius d'entorn. A inici de curs l'equip directiu del centre i l'assessora de l'ELIC elaboren un Pla de treball, aquest es valora a final de curs i ambdues parts proposen millores o actuacions de cara al curs següent. El Pla inclou assessorament als mestres de l'Aula d'Acollida, als tutors dels alumnes atesos en ella, orientacions de caràcter general a tot el professorat, assessorament en el desenvolupament del projecte Lingüístic del Centre, ajut en el desenvolupament d'activitats relacionades amb la llengua.
- Universitats (UAB, UB...) col·laboració com a centre Formador en pràctiques dels alumnes del grau de mestre.
- Pla de Desenvolupament Comunitari del Barri de Navas, organització i participació en activitats programades conjuntament amb entitats educatives i de lleure del barri (Castanyada a Navas, Pessebre Vivent, Carnaval, Festa Major...)
- Instituts (Joan Fuster, Juan Manuel Zafra i Joan d'Austria) col·laboració en el traspàs primària -secundària com a centre adcrit.
- Guàrdia Urbana: actuació d'educació viària amb els alumnes de cicle mitjà i superior.
- MexCat Organització mexicano catalana, participació en activitats culturals mexicanes que organitza l'associació (concurs de catrines, el Grito...)
- Consolat de Mèxic a Barcelona, intercanvi en diferents esdeveniments relacionats amb la vida i cultura mexicana.
- Escuela Primaria Práctica Anexa a la Normal Veracruzana Enrique C. Rébsamen, intercanvi cultural i social amb alumnes, mestres i famílies. Tan mateix amb el Jardín de Niños Experimental annexo a la BENV.
- Escuela Normal Veracruzana, intercanvi d'informació respecte dels sistemes de la formació inicial dels docents de primària i educació infantil.
- ONG MATRACA -Movimiento de ayuda a los trabajadores de la calle (Xalapa), col·laboració en els projectes que desenvolupen.

6. Avaluació i indicadors de progrés (Pla d'avaluació)

6.1. Context

- Consell escolar: avalua i aprova el pla anual i la memòria anual
- Cicles, claustre, professorat: avaluació interna (anàlisi i comparació dels resultats i propostes de millora a partir de les diferents avaluacions realitzades al llarg del curs) avaluació inicial, continua i final de les àrees instrumentals
- Equip directiu: desenvolupament del pla d'autonomia de centre, imatge institucional de l'escola, participació de les famílies.
- Departament d'ensenyament: avaluació externa.

6.2. Recursos

- Consell escolar: lectura, exposició i aclariments dels documents relatius al pla anual i la memòria.
- Cicles, equip docent, claustre: proves inicials de comprensió lectora i de càlcul mental, instruments d'avaluació contemplats a les diferents unitats de programació (exposicions orals, presentacions digitals, test de coneixement, autoavaluació, aplicació de rúbriques, proves escrites...) i graelles de recollida d'observació i d'informació sistemàtica (participació, realització de deures, treball col·laboratiu...)
- Equip directiu: índex de demanda d'escolarització, estudi estadístic de la participació de les famílies (percentatge d'assistència a les reunions d'inici de curs, entrevistes amb les famílies, valoració qualitativa i quantitativa dels pares i mares delegats de curs, participació de les famílies en activitats del centre), participació en activitats didàctiques proposades per altres institucions i presència de l'escola als mitjans de comunicació i publicacions.
- Departament d'Ensenyament: sistema d'indicadors de centre, avaluació diagnòstica, avaluació competències bàsiques.
- AMPA: nombre de famílies associades, tipus d'activitats que organitza, famílies que utilitzen els serveis que oferta l'AMPA, publicacions.

6.3. Processos

- Memòria Anual: la memòria l'elabora l'equip directiu partint dels documents aportats pels diferents sectors de la comunitat escolar. Es presenta al claustre i el consell escolar l'aprova.
- Pla general anual. L'equip directiu elabora un document que inclou la planificació, l'organització i la gestió del curs. En ell es tenen en compte les propostes de millora



sorgides de la memòria i els Documents d'organització i gestió dels centres docents per al curs, publicat pel Departament d'Ensenyament.

- **Avaluació inicial dels alumnes:** els tutors són els responsables de l'aplicació, correcció, recollida de dades i anàlisi de les proves de Comprensió lectora i càlcul mental. **Avaluació continua:** cada docent és responsable d'elaborar instruments per a la recollida sistemàtica de dades sobre l'assoliment dels aprenentatges. Els equips docents es reuneixen en junta d'avaluació per compartir la informació de cada grup i de cada alumne. Cada docent és responsable de l'elaboració de l'informe de la seva àrea per a les famílies. **Avaluació final de curs, de cicle o d'etapa (de Primària):** Els equips docents es reuneixen en junta d'avaluació per acordar les qualificacions de cada àrea i alumne i la qualificació global corresponent.

L'equip directiu recull les dades obtingudes dels diferents recursos d'avaluació, les analitza i les valora conjuntament amb el claustre i amb el consell escolar.

A instàncies de les autoritats educatives el centre realitza les proves d'avaluació externa, analitza i valora els resultats obtinguts

6.4. Resultats

Són indicadors de progrés:

- Percentatge de l'assoliment de les capacitats i les competències de l'alumnat.
- Percentatge d'alumnat que supera curs i cicle.
- Percentatge de demanda d'escolarització.
- Estudi estadístic de la participació de les famílies: percentatge d'assistència a les reunions d'inici de curs i a les entrevistes amb el tutor.
- Relació de tasques en què les famílies col·laboren amb el centre.
- Participació en activitats/projectes didàctics o culturals proposats per altres institucions que s'adaptin als principis d'aquest projecte educatiu.
- Reconeixement i premis obtinguts pel centre i els seus alumnes.



7. Renovació i actualització del projecte

Aquest Projecte Educatiu es revisarà i s'actualitzarà, si s'escau, cada cinc anys.

El present Projecte Educatiu de Centre ha estat aprovat pel Consell Escolar el dia 18 d'abril de 2015, tal com consta en l'acta d'aquest òrgan col·legiat

El/la secretari/a del centre

Vist-i-plau de la directora

Rosa M^a Calderero Arcos

M^a Àngels Carracedo Santos

Barcelona, a 18 d'abril de 2015



ANNEXOS:

Elaborats:

1. Normes d'Organització i Funcionament de Centre. (NOFC).
2. Projecte curricular: Models de programació
3. Projecte lingüístic.
4. Pla de lectura.
5. Pla de convivència.
6. Pla d'Acollida.
7. Plans i Projectes específics de cada escola.
 - 7.1 Intercanvi amb Mèxic
 - 7.2 Barcelona + Sostenible
 - 7.3 Projectes de la xarxa de la UNESCO

En elaboració i /o revisió:

8. Projecte TAC.
9. Pla d'Acció Tutorial.
10. Pla d'avaluació interna.
11. Pla de formació.
12. Pla d'atenció a la diversitat.
13. Plans d'autonomia / Acords de corresponsabilitat