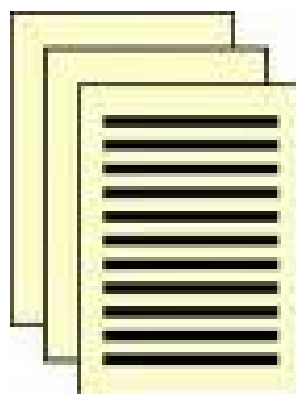
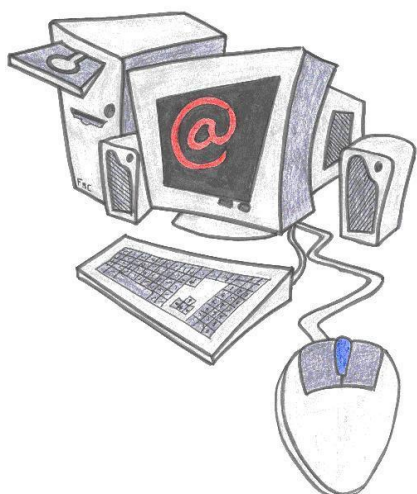


Redacció i presentació formal del Projecte de recerca: un llibre d'estil



(8 i 22 d'octubre de 2008)



Í N D E X

1. PARTS O SECCIONS	3
1.1. Portada	3
1.2. Índex	3
1.3. Introducció	3
1.4. Cos del treball	3
1.5. Conclusions	4
1.6. Referències bibliogràfiques	4
1.7. Annexos	4
2. DIVISIONS DEL TEXT	5
2.1. Numerat	5
2.2. Titulat	6
3. COMPAGINACIÓ	6
3.1. Distribució del text	6
3.2. Cites i referències bibliogràfiques	9
3.3. Convencions gràfiques	11
3.4. Elements no textuais	12
3.5. Encapçalament i paginació	13



La memòria d'un treball consisteix en un document escrit i original fet per l'alumne/a autor/a del mateix, amb una estructura i una presentació formalment i metodològica preestablertes que reflecteix la tasca realitzada sobre el tema triat.

Per fer-ho cal seguir un llibre d'estil que es basa en unes normes o regles estandarditzades en l'àmbit acadèmic. El present llibre d'estil respon a la voluntat de ser un instrument de referència útil i eficaç a l'hora de redactar i presentar la memòria d'un treball escrit.

1. PARTS O SECCIONS

La memòria segueix unes pautes quant a les seccions que cal considerar:

1.1. Portada

Cal que hi consti el títol del Treball, cognoms, nom i classe de l'autor/a, la data, el nom del centre i el nom del professor/a del treball. En la confecció de la resta d'elements de la portada es poden incloure aquells que es creuin adients amb el treball realitzat.

1.2. Índex

Es tracta d'una enumeració del contingut del treball amb les diferents parts, capítols, apartats i subapartats. Ha de constar-hi la pàgina on trobar on comença cadascun dels continguts del treball. Ha d'anar a l'inici del treball.

L'índex és important en un document sobre tot si el contingut és extens, ja que l'autor escriu per a altres i no per a un mateix; per tant, l'índex serveix de guia al lector per a indicar-li què conté el document i on està ubicat (número de pàgina) allò que busca o li interessa revisar.

1.3. Introducció

És la part que compleix la funció d'introduir al lector sobre el contingut del document que es disposa a llegir. També en alguns casos s'anomena presentació o justificació, volent expressar l'autor als lectors allò que està presentant a la seva consideració. La introducció pot motivar o despertar l'interès sobre tot el contingut o un aspecte del treball.

En ella s'indouen la justificació, les motivacions, el plantejament del problema d'investigació, els objectius –que es redacten amb un verb en infinitiu i poden ser generals i específics– i l'estructura del treball.

1.4. Cos del treball

En la redacció de la memòria cal utilitzar un llenguatge formal, defugint del col·loquial i el vulgar i tenir molta cura amb les faltes ortogràfiques. És molt important l'ordre i la coherència del text.

En cada treball es donen les pautes per organitzar les parts que tindrà el cos del treball.

- **Marc teòric i contextual de referència.** El seu propòsit és delimitar l'àrea d'estudi i determinar els coneixements que existeixen sobre ella.

En aquesta part es duu a terme la revisió de la literatura i l'estat de la qüestió sobre el problema que ens ocupa en el Projecte de Recerca i dels objectius proposats.



- **Marc aplicat.** S'explica allò que s'ha fet i com s'ha fet.
Aquesta part està formada per: la **metodologia**, les **tècniques** i els **procediments** emprats per a l'obtenció d'informació i es detalla l'especificació de les variables així como la seva tipologia.
També es presenten l'**anàlisi de dades** i els **resultats** on es fan els càlculs per obtenir resultats i es comuniquen les troballes de la recerca. Aquest capítol normalment es fa mitjançant taules i gràfiques que inclouen els resultats més rellevant. Les taules i els gràfics han de ser d'elaboració pròpia.
Acaba amb la **discussió**, on s'interpreten els resultats obtinguts.

1.5. Conclusions

Cal fer aquesta part amb una redacció sintètica i ben estructurada que faci referència a les **troballes** més importants del treball vinculades amb els **objectius** que han guita la recerca. També es pot fer referència a les **limitacions** que afecten al treball, als aspectes que hi manquen i explicar-ne els motius i formular **propostes de futures** línees d'investigació.

1.6. Referències bibliogràfiques

El terme **referències bibliogràfiques** al·ludeix a les obres consultades per fer el treball, a diferència del terme **bibliografia**, el qual pot referir-se a un llistat, el més complet possible, sobre les obres que hi ha d'un determinat tema.

Per tant, en preparar la memòria d'un treball escrit, aquesta s'ha de titular **referències bibliogràfiques** i no **bibliografia**. És un llistat ordenat **alfabèticament** pel cognom del primer autor, tot seguint el sistema lletra per lletra de les diferents fonts d'informació, en suport paper o digital, emprades en el treball. **Només s'ha de referenciar les fonts emprades i consultades per fer el treball, no les existents sobre el tema.**

Existeixen diferents estils per referenciar la bibliografia utilitzada per a fer un Treball: **APA**, **Vancouver** i **MLA**. Nosaltres ho fem seguint la **normativa APA** (*American Psychological Association*), un dels estils de presentació de les entrades bibliogràfiques més emprat en el camp acadèmic .

A l'adreça http://biblioteca.udg.es/Serveis/guies/Cites/Com_citar.asp, disposeu d'un enllaç que ofereix les normes acompanyades d'exemples de com citar les diferents fonts d'informació emprades per fer un treball: **documents impresos** —llibres, articles de revista, enciclopèdies, mapes, etc.—; **documents electrònics** —pàgines web, articles de revista electrònics, etc.— i **documents audiovisuals** — cançons, DVD, etc.— segons l'estil adoptat.

1.7. Annexos

Conté el material de suport emprat o obtingut en l'elaboració del treball. Aquesta part no es considera dins l'extensió del treball i pot enquadrar-se a part de la memòria. Els **qüestionaris** passats a una mostra de persones com a instrument de recollida d'informació **no han de figurar en**



els annexos; en el cos del treball s'inclou una descripció de la informació que es recull mitjançant el qüestionari.

TORNAR A L'ÍNDEX

2. DIVISIONS DEL TEXT

L'índex general reflecteix la divisió del text tot reproduint els títols de les parts, dels capítols, dels apartats i dels subapartats així com la numeració que els encapçala. Si la temàtica del treball ho permet i hi ha una quantitat considerable de taules, gràfics, il·lustracions, etc., és costum fer un índex de continguts i després un índex de taules, un índex de gràfics, etc.

PART I: TÍTOL DE LA PRIMERA PART	
1. TÍTOL DEL CAPÍTOL PRIMER	3
1.1. Títol del primer apartat	3
1.1.1. Títol del primer subapartat	4
1.1.2. Títol del segon subapartat	5
1.2. Títol del segon apartat	7
1.2.1. Títol del primer subapartat	7
1.2.2. Títol del segon subapartat	9
1.2.3. Títol del tercer subapartat	11
2. TÍTOL DEL CAPÍTOL SEGON	13
2.1. Títol del primer apartat	13
2.1.1. Títol del primer subapartat	14
2.1.2. Títol del segon subapartat	16
2.2. Títol del segon apartat	18
2.3. Títol del tercer apartat	19

Figura 1.1.: Índex

La divisió del text es fa, doncs, d'acord amb les parts, els capítols, els apartats i els subapartats en què s'estructura o organitza el treball. El contingut s'articula jeràrquicament i en ordre decreixent.

La divisió jerarquitzada del text s'indica mitjançant el numerat i el titulat.

2.1. Numerat

Pel que fa referència a la numeració, es fa de la següent manera:

- Els títols de les parts s'enumeren mitjançant números romans: I, II, III, etc.
- Els títols dels capítols es fan mitjançant la numeració decimal: 1, 2, 3, etc.
- Els títols dels apartats, a través de la classificació decimal: 1.1, 1.2, 1.3., etc.
- Els títols dels subapartats, també amb la classificació decimal: 1.1.1., 1.1.2., etc.

És important mantenir un ús coherent del numerat al llarg de tota la memòria.



2.2. Titulat

Respecte als títols:

- Les parts s'escriuen en **MAJÚSCULA, negreta i un cos de lletra (14 o 16 punts) més gran** que la resta del text. Pot anar amb una font diferent.
- Els capítols en **MAJÚSCULA, negreta i mida d'11 o 12 punts**.
- Els apartats i subapartats, en minúscula (excepte la primera lletra), **negreta i mida d'11 o 12 punts**.

PART I: TÍTOL DE LA PRIMERA PART [MAJÚSCULA, negreta i 14 punts]

1. TÍTOL DEL CAPÍTOL PRIMER

[MAJÚSCULA, negreta i 11 punts]

1.1. Títol de l'apartat primer

[Minúscula, negreta i 11 punts]

1.1.1. Títol del primer subapartat

[Minúscula, negreta i 11 punts]

1.1.2. Títol del segon subapartat

Figura 1.2.: Numerat i titulat

Cal que els títols siguin clars, representatius del que s'explica a continuació i **no porten mai punt final**.

Cap part del text, incloent-hi els títols, no ha d'anar subratllada.

TORNAR A L'ÍNDEX

3. COMPAGINACIÓ

Per compaginació s'entén la distribució formal del text i dels elements gràfics (fotografies, gràfics, il·lustracions, imatges, quadres, taules, etc.) en les pàgines de la memòria escrita del Treball.

Es tracta de dissenyar la pàgina amb les opcions més generalitzades o coherents, per tal d'organitzar i identificar els diferents elements que componen el text per facilitar-ne la lectura. Els processadors de textos i els programes d'edició automatitzen i simplifiquen aquestes tasques.

3.1. Distribució del text

- La memòria del treball es presenta escrita amb ordinador.
- El tipus de full a utilitzar ha de ser fulls blancs o paper ecològic del format DIN A4 vertical per una cara.
- Deixar, a cada pàgina, quatre marges: **esquerre, dret i els marges superior i inferior**. Tots els marges acostumen a ser d'uns 2,5 cm. A vegades, el marge esquerre pot ser d'uns 3cm per a permetre l'enquadernació o relligat de la memòria.

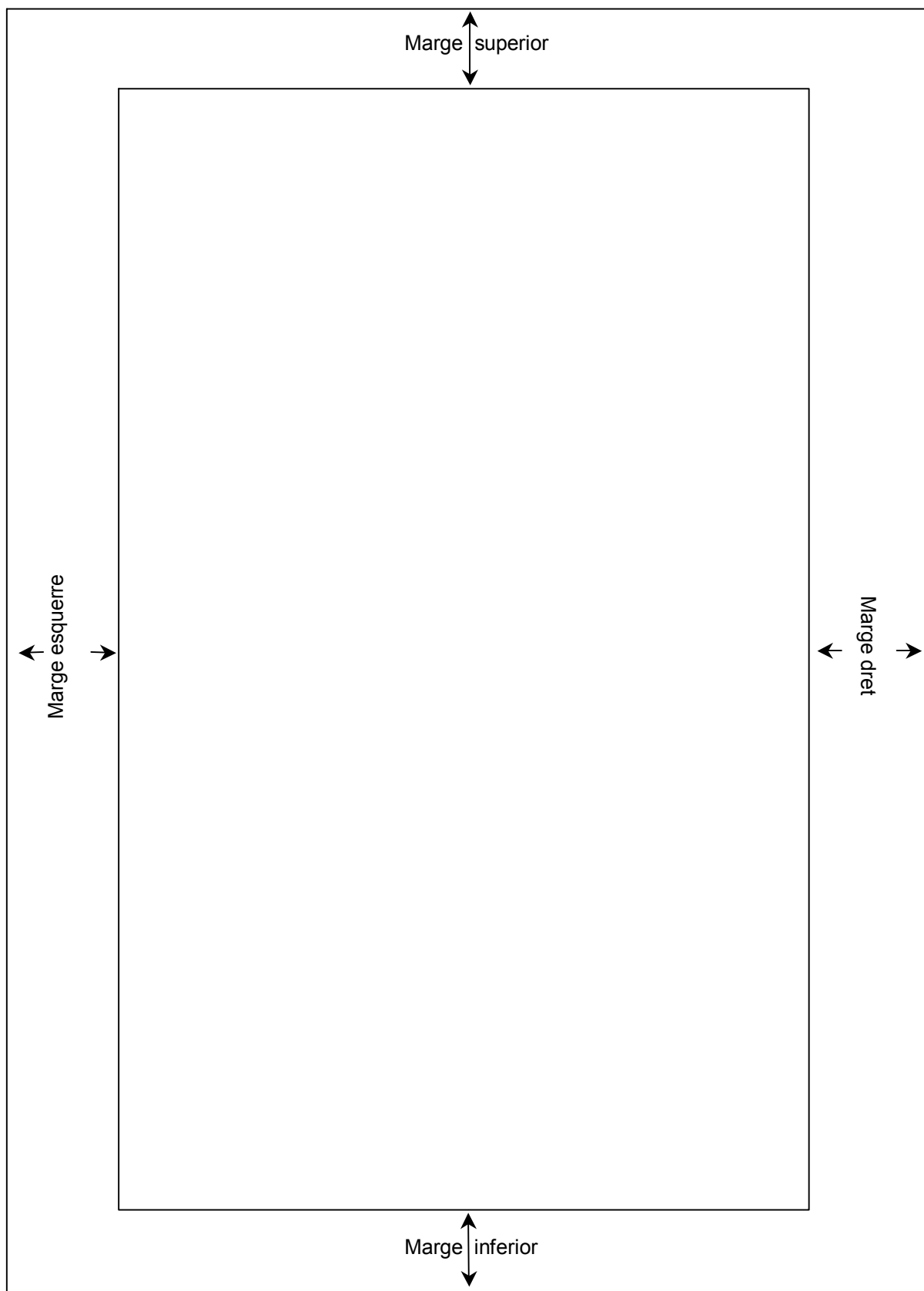


Figura 1.3.: Marges de la pàgina



- Quant al tipus d'escriptura a emprar, al llarg de tota la memòria, ha de ser d'una mateixa família de caràcters (Arial, Comic Sans MS, Tahoma), llegible i d'un cos o grandària d'11 o 12 punts per al text principal. No s'utilitza en cap cas el color per ressaltar el text.
- Les ratlles del text es presenten amb el text justificat, alineat al marge esquerre i al dret, i d'interlineat d'un espai i mig.
Separar amb una línia en blanc, després de punt i a part, els diferents paràgrafs del text. També cada nou paràgraf es pot començar amb la primera línia entrada amb un tabulador dins el text.
No s'ha de deixar mai sola una línia d'un paràgraf ni al començament ni al final d'una pàgina.

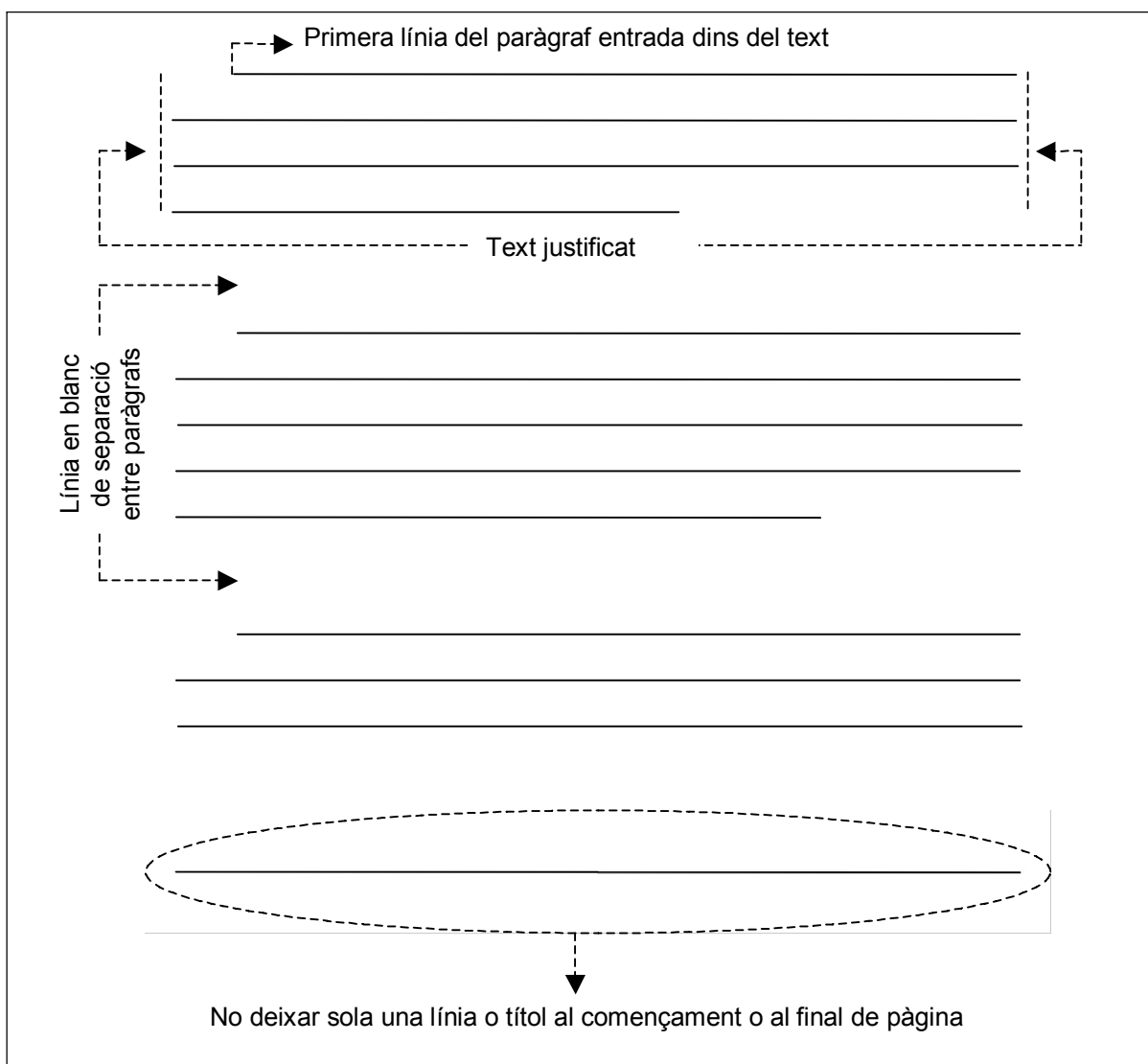


Figura 1.4.: Paràgrafs del text



3.2. Cites i referències bibliogràfiques

Quan s'escriu la memòria d'un treball fem servir informació i materials que s'han consultat i que han estat escrits o produïts per altres autors dels quals hem extret idees o hem citat textualment. Aquest procediment s'anomena **citar** o **referenciar**.

Les fonts consultades han de ser reconegudes en dos llocs diferents: en el lloc on el document es cita en el cos del text del treball i en una llista de referències bibliogràfiques al final del mateix.

La cita bibliogràfica consta dels següents elements: cita i referència bibliogràfica de la font.

- Una cita és el text d'un autor que es copia o transcriu literalment en el cos de la memòria. S'escriu amb cursiva i entre cometes. Ha de ser completament fidel a l'original.
- S'anomena referència bibliogràfica al conjunt de dades tècniques necessàries per a la perfecta identificació d'una cita. Seguim el sistema cognom de l'autor, data, pàgina: abans o després de la cita s'escriu, entre parèntesi, el cognom de l'autor, coma, l'any de publicació, dos punts i el número de pàgina:

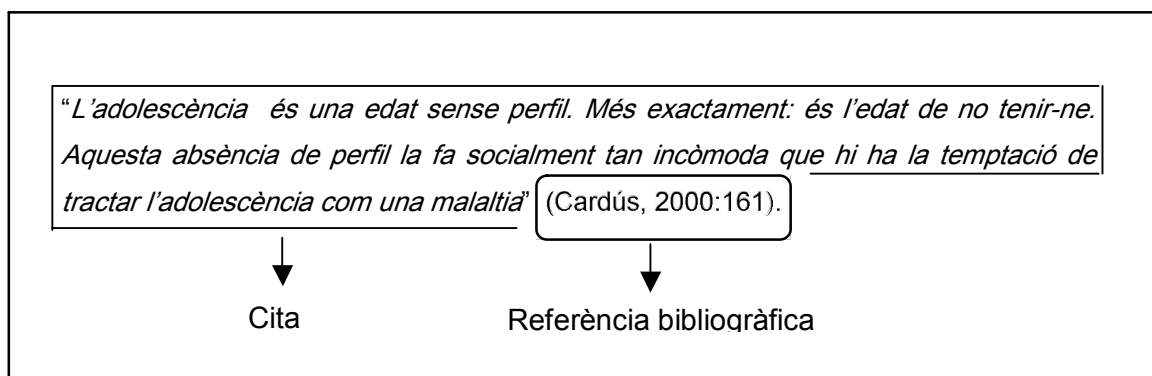


Figura 1.5.: Cita i referència bibliogràfica

Si les citacions textuales ocupen quatre línies o més, cal presentar-les entre cometes, amb un cos de lletra més petit (10 o 11 punts), fora del text principal, sagnades (marges esquerre i dret més amples que el del text principal) i amb una línia en blanc abans i després de la citació.

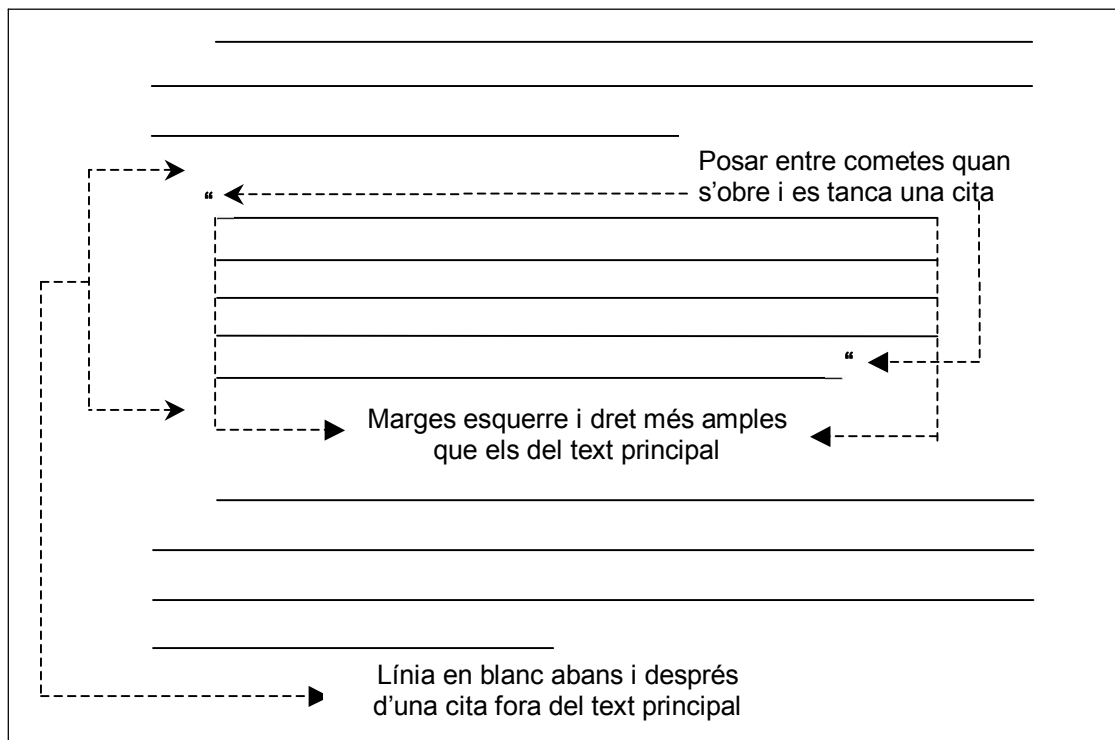


Figura 1.6.: Citacions textuais

- És aconsellable citar fonts directes; en el cas que això no sigui possible, estem davant d'una font indirectes, és a dir, citem a un autor que, al seu torn, ha estat citat per un altre que és el que hem llegit:

Segons Maslach i Jackson (citats per Pera y Serra-Prat, 2002: 480) *"el burnout o síndrome del quemado (SQ) se puede identificar a partir de tres dimensiones interrelacionadas: el cansancio emocional [...], la despersonalización [...] y la falta de realización personal"*.

- Tenim també la possibilitat d'intervenir dins de la cita. Tota modificació a l'interior d'una citació (inclusió o supressió de dades o informacions) s'ha d'indicar entre claudàtors i, amb punts suspensius en el seu interior: [...]
Si l'omissió es fa a l'inici de la cita: "... i si es fa al final: ..."
- En el cas que no copiem literalment la idea d'un autor, però la fem servir en el treball per reforçar els nostres arguments, és aconsellable referenciar l'autor amb el seu cognom i l'any de publicació del llibre que hem llegit:

Com ens recorda Sartori (2005), la importància del videojoc en la cultura dels adolescents es manifesta en el fet que hem passat de l'homo *sapiens* a l'homo *videns*; la cultura de la imatge ha desplaçat a la paraula.



Tots els autors citats al llarg del treball s'han d'incloure en les referències bibliogràfiques d'acord amb la normativa APA adoptada.

La inclusió de la literatura consultada en un treball no és un simple formalisme, és una sèrie de dades amb una funció comunicativa rellevant ja que ofereix a la comunitat científica la possibilitat d'examinar i avaluar els documents citats o consultats per l'autor del treball, els quals són un factor bàsic en tot treball.

3.3. Convencions gràfiques

- El **guió** (—) és una ratlla horitzontal aproximadament el doble de llarga que el guionet; s'utilitza en enumeracions, taules i diàlegs (guió d'obertura) i en incisos (guions d'obertura i de tancament) i no el guionet (-). S'activa prement simultàniament **control** i la tecla **-** del bloc numèric.
- La **ela geminada** (| |) s'ha d'escriure amb el **punt volat**, que s'activa prement **↑** i alhora la tecla del **3**.
- En els **nombres**, el **punt** (i no la coma ni l'espai en blanc) ha de separar en **grups de tres** —anant de dreta a esquerra— les xifres que componen una quantitat (els números d'una sèrie, com ara pàgines i anys, no se separen amb punt):
4.162.295 euros; l'any 2006
- En les **representacions horàries**, el punt separa les hores dels minuts (no s'han de separar ni amb una coma ni amb dos punts):
Quedem a les 20.15 h
- La **coma** separa els nombres enters dels decimals i no l'apòstrof ni el punt:
L'Alba mesura 1,73 m
- En un text, quan no es tracti de quantitats numèriques, no es deixa abans d'un signe de puntuació cap espai en blanc, i sí després.
- **Després d'interrogant o exclamació no posar punt. D'acord?**
- Els **símbols** corresponents a magnituds o unitats de mesura només es poden utilitzar acompanyats de les quantitats numèriques corresponents, escrites amb xifres. Cal tenir en compte que com norma general que cal deixar un espai de separació entre la xifra i el símbol:
25 mm (mil·límetres); 250 € (euros)
- Pel que fa a les **divisions d'una unitat de mesura per una altra**, s'acostumen a indicar amb una barra inclinada, que es llegeix *per*.
100 km/h (quilòmetres per hora)



- Els subíndexs i els superíndexs utilitzats en ciències matemàtiques, físiques o químiques s'escriuen a la dreta del símbol o del número que acompanyen, sense deixar cap espai de separació:

Una superfície de 25 m²; la fórmula de l'aigua és H₂O; el resultat de 2³ és 8

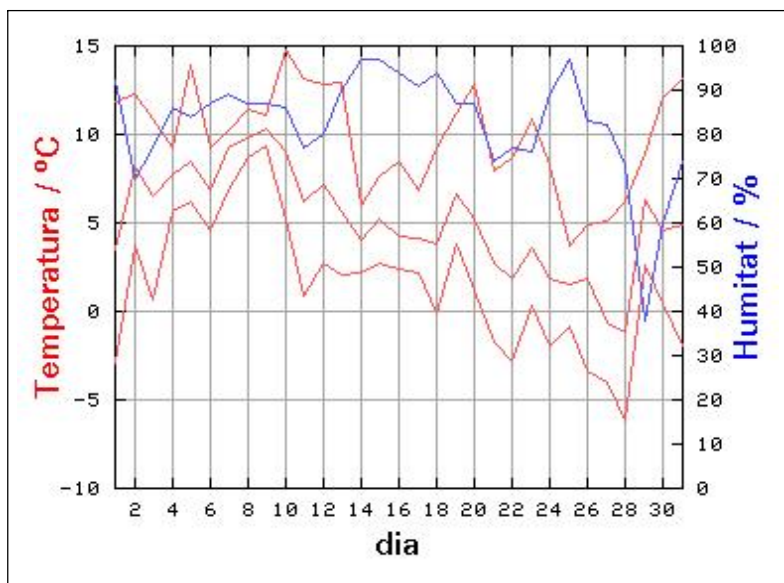
- Els tants per cent s'escriuen generalment amb xifres, seguits (sense cap espai de separació) del símbol corresponent (%):

El 75% dels montcadencs

3.4. Elements no textuais

- Les figures, fotografies, gràfiques, il·lustracions, quadres, taules, etc. aniran incloses en el text en els quals se'ls cita i per sota d'ells.

A sota de cadascuna d'elles cal posar un peu amb un cos de lletra més petit (de 10 o 11 punts), un interlineat més estret, un numerat correlatiu al llarg del treball (pot ser amb dues xifres aràbigues: la primera indica el capítol i la segona l'ordre que ocupa dins del capítol) i un títulat amb el que descriuen, mostren o recullen; si no és d'elaboració pròpia cal indicar la font de procedència:



Gràfic 1.1.: Temperatures i humitat a la Zona Universitària de Vic. Desembre de 2004 (Font: InfoMet)

Numerat

Títulat amb un cos de lletra més petit i interlineat més estret



	CONSUM	TABAC		BEGUDES ALCOHÒLIQUES		DROGUES	
		NO	SÍ	NO	SÍ	NO	SÍ
EDATS	14-20	8	19	5	21	20	7
	21-25	7	25	3	28	11	20
	26-30	5	20	4	20	9	15
	31-35	9	15	2	22	8	16
	36-40	15	10	5	19	12	12

Taula 1.1.: Consum de substàncies per franges d'edat

Numerat Titulat amb un cos de lletra més petit

3.5. Encapçalament i paginació

- **Encapçalar les pàgines de la memòria.** S'acostuma a escriure el títol del Treball. Es pot separar de la resta del text de la pàgina mitjançant una ratlla inferior.
- **Paginar o numerar les pàgines correlativament.** És recomanable escriure la numeració a l'exterior de la part inferior de la pàgina. Es pot separar de la resta del text de la pàgina amb una ratlla superior.

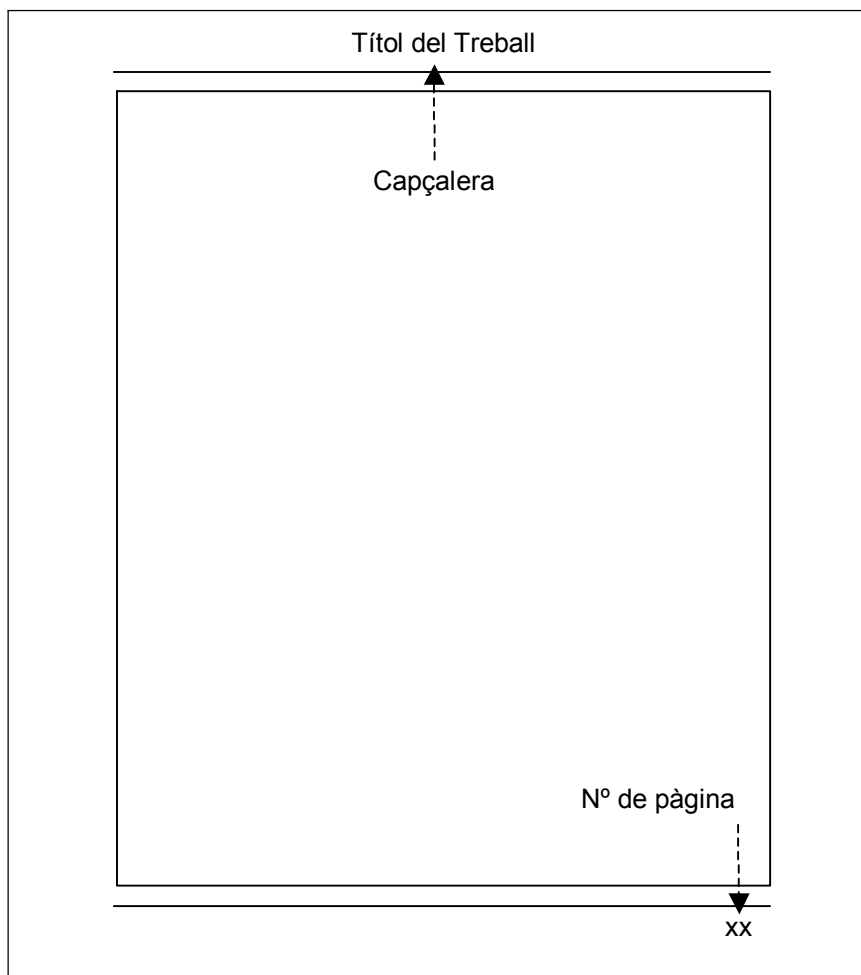


Figura 1.7.: Capçalera i paginació



A la portada no s'hi imprimeix la numeració i no compta com a pàgina. La numeració comença a comptar i a imprimir-se a la pàgina de l'índex i segueix fins al final de la memòria, incloses les referències bibliogràfiques i els annexos (en cas que s'adjuntin dins la memòria).

Les pàgines corresponents a l'índex es poden numerar amb números romans (I, II, III, etc.) diferenciant-les així de les pàgines de la resta del treball, que van amb numeració decimal (1, 2, 3, etc.).

[TORNAR A L'ÍNDEX](#)