



Generalitat de Catalunya
Departament d'Ensenyament
Institut d'Educació Secundària i Superior
d'Ensenyaments Professionals
Esteve Terradas i Illa
Coordinació de Qualitat

PROCEDIMENT D'ELABORACIÓ DEL PRESSUPOST



ÍNDEX:

0. GESTIÓ DEL PROCEDIMENT.	3
1. OBJECTE	4
2. ABAST	4
3. DOCUMENTACIÓ DE REFERÈNCIA	4
4. RESPONSABILITAT	4
5. VOCABULARI	4
6. ACTUACIÓ	5
6.1. ELABORACIÓ DEL PRESSUPOST	5
6.1.1. DIAGRAMA DE FLUX ELABORACIÓ DEL PRESSUPOST	5
6.2. ADJUDICACIÓ DE LA PARTIDA REEQUIPAMENTS	7
6.2.1. DIAGRAMA DE FLUX ADJUDICACIÓ REEQUIPAMENTS	7
7. REGISTRES.	8



0. GESTIÓ DEL PROCEDIMENT.

	Realitzat per:	Revisat per:	Aprovat per:
Nom i cognom	Víctor Estadella Esterri	José Aº Andrés Villena	Antonio Morales
Càrrec	Administrador	Coordinació de Qualitat	Direcció
Data	27/02/04	1-març-04	1-març-04
Signatura			

Llistat de les modificacions			
Núm. Revisió	Data	Descripció de la modificació	Distribució
00	27/02/04	Creació del document	



1. OBJECTE

Elaborar el Pressupost de l'Institut per tal que es puguin dur a terme totes les accions previstes en el la Programació General de l'Institut, de tal manera que es respecti la legislació vigent i sigui coherent amb el Projecte Educatiu del Centre, amb el Reglament de Règim Interior i amb el Projecte Curricular del Centre. Amb aquest procediment es tracta de garantir els principis de participació, transparència i coherència, així com assegurar-ne la supervisió per part de la Comissió de Caps de Departament i l'aprovació per part del òrgan legalment establert, el Consell Escolar.

2. ABAST

Aquest procediment s'aplica a les dotacions que provenen del Departament d'Ensenyament, a les aportacions d'altres administracions i entitats, aportacions voluntàries dels pares d'alumnes i de l'AMPA, ingressos derivats de la gestió pròpia del centre i ingressos per la venda de productes generats per l'activitat normal del centre. També s'aplica a la partida Reequipaments, que és objecte d'un procediment específic d'adjudicació.

3. DOCUMENTACIÓ DE REFERÈNCIA

Aquest procediment ha estat elaborat d'acord amb:

- El Manual de Qualitat
- La normativa de Departament d'Ensenyament
- El Procés-Q-41-T-05-ET, **Elaboració del pressupost.**

4. RESPONSABILITAT

L'elaboració, manteniment i distribució d'aquest procediment és responsabilitat de l'administrador. La revisió és responsabilitat del coordinador de qualitat i l'aprovació és responsabilitat de la Direcció.

5. VOCABULARI

Comissió de caps de departament: Òrgan consultiu format per tots els caps de departament de l'Institut.

Departaments: En la terminologia de l'Institut corresponen als anomenats "Centres de Cost", és a dir, partides pressupostàries que són objecte d'assignació pressupostària i control comptable particularitzat.

Departaments pràctics: Departaments didàctics corresponents a cada família de Formació Professional.

Departaments teòrics: Departaments didàctics corresponents a les àrees d'ESO i Batxillerat i al departament de Formació Laboral.

Departaments de serveis: Són els de: Audiovisuals, Coordinació Informàtica i Psicopedagogia.

Departaments comuns: Són els que afecten a la globalitat de l'Institut: Coordinació d'ESO-Batxillerat, Coordinació d'FP, Despeses generals, Manteniment, Neteja, Reequipaments i Reprografia i Publicacions.

	PR-Q-600-D-12-ET	26-feb-04	Elaboració del pressupost	Pàgina 4 de 8
	IMPLANTAT	Revisió 00	6. Gestió dels Recursos	



Mòduls coeficients: Factors numèrics que, aplicats mitjançant una fórmula polinòmica a les hores-alumne/setmana de cada departament didàctic, permeten calcular els coeficients de cadascun d'ells.

Coefficients departaments: Factor multiplicador que, aplicat a la part corresponent del pressupost, permet assignar la dotació anual de cada departament didàctic.


Reequipaments: Partida pressupostària destinada a la compra de material inventariable i a la realització de petites obres i instal·lacions.

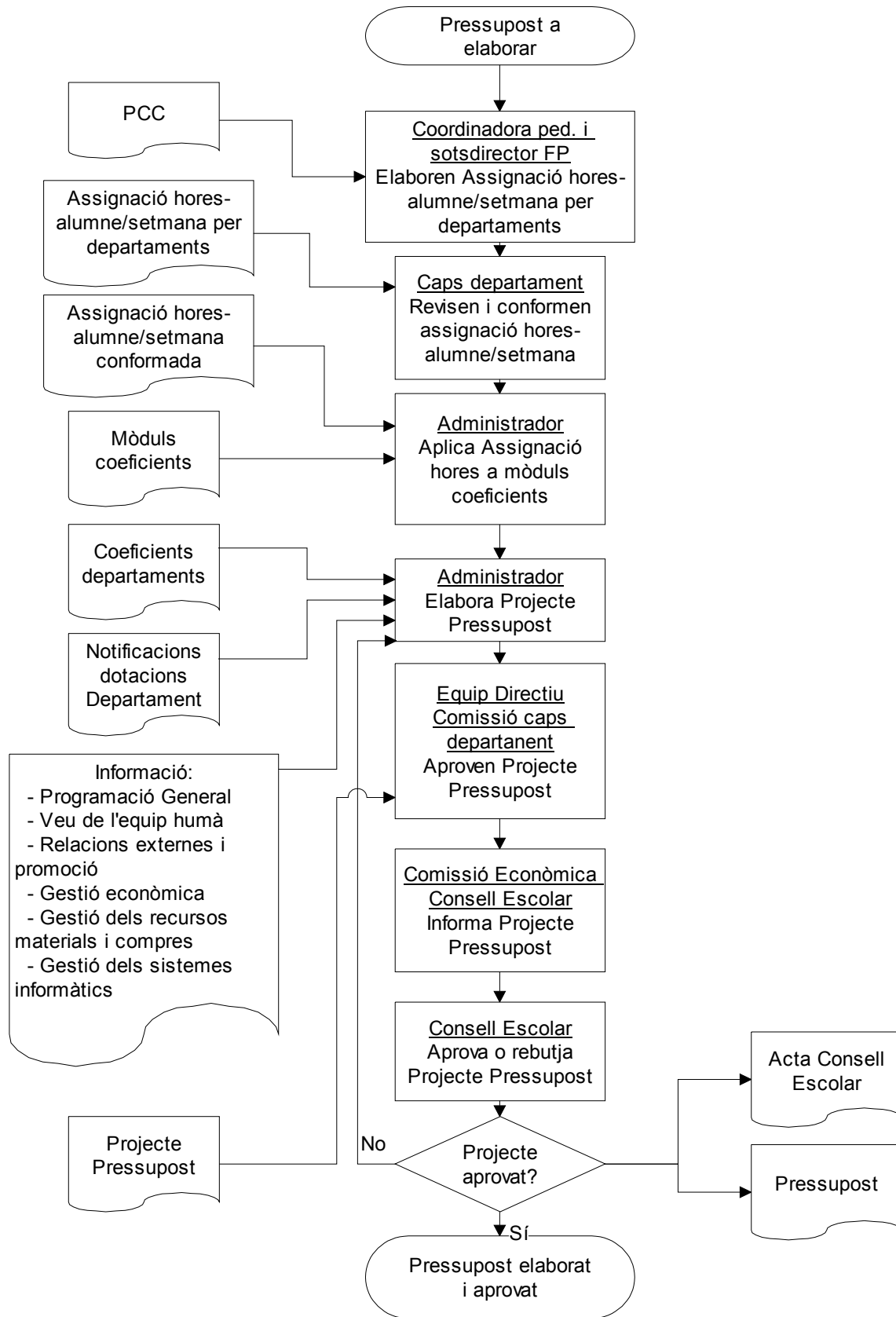
6. ACTUACIÓ

6.1. ELABORACIÓ DEL PRESSUPOST

Un cop coneguda la dotació anual per despeses de funcionament, Cap. II, i recabada la informació necessària a partir de la Programació Anual, la Veu de l'Equip Humà i consultada la Gestió Econòmica de l'any anterior, l'administrador elabora el Projecte de Pressupost que inclou l'aplicació dels coeficients a les quantitats previstes pels departaments didàctics. Aquest Projecte és estudiat, esmenat i aprovat primer per l'Equip Directiu i després per la Comissió de Caps de Departament. Posteriorment, aquest Projecte es presenta detalladament a la Comissió Econòmica del Consell Escolar que l'informa al Consell Escolar per la seva aprovació. Cas d'aprovar-se, es converteix en el Pressupost de l'Institut i, si no s'aprova, torna a l'administrador per tal d'incloure les esmenes necessàries i recabar una nova aprovació.

6.1.1. DIAGRAMA DE FLUX ELABORACIÓ DEL PRESSUPOST

	PR-Q-600-D-12-ET	26-feb-04	Elaboració del pressupost	Pàgina 5 de 8
	IMPLANTAT	Revisió 00	6. Gestió dels Recursos	

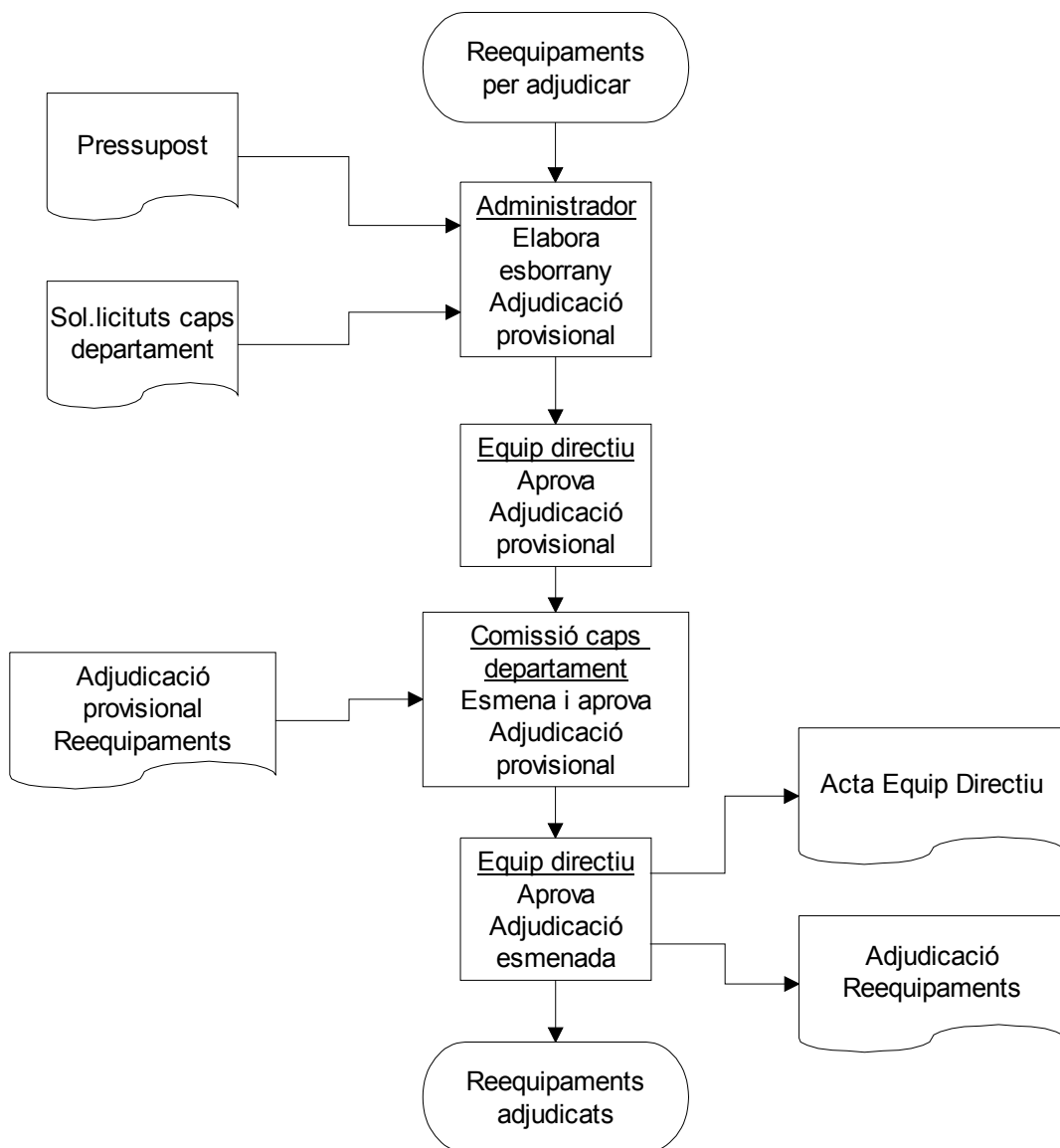




6.2. ADJUDICACIÓ DE LA PARTIDA REEQUIPAMENTS

La partida Reequipaments és objecte d'una adjudicació particular que és fa de la següent manera: els caps de departament trameten les respectives sol·licituds a l'administrador, les quals, un cop analitzades per l'Equip Directiu donen lloc a una Adjudicació provisional amb les compres, obres i instal·lacions que s'hauran de realitzar amb caràcter urgent. Aquesta Adjudicació provisional és estudiada i esmenada, si fa el cas, per la Comissió de Caps de Departament i, posteriorment, l'Equip Directiu procedeix a l'estudi de les esmenes i a l'aprovació definitiva de l'Adjudicació.

6.2.1. DIAGRAMA DE FLUX ADJUDICACIÓ REEQUIPAMENTS





7. REGISTRES.

Pressupost de l'Institut

Acta del Consell Escolar amb l'aprovació del Pressupost

Adjudicació Reequipaments.

Acta de l'Equip Directiu amb l'aprovació de l'Adjudicació dels Reequipaments.