



**MEMÒRIA PER AL RECONeixEMENT DEL PROGRÉS
EN EL MODEL D'ITINERARIS D'EXCEL·LÈNCIA**

e2cat

IES-SEP ESTEVE TERRADAS I ILLA

Cornellà de Llobregat



ÍNDEX:

DESCRIPCIÓ DE L'ORGANITZACIÓ I EL SEU ENTORN	4
1.- NOM DE L'ORGANITZACIÓ	4
2.- ESTRUCTURA DE L'ORGANITZACIÓ	4
3.- INFORMACIÓ DE L'ENTORN	6
4.- PERSONES DEL CENTRE	6
5.- HISTÒRIA DE L'ORGANITZACIÓ	6
6.- HISTÒRIA I EVOLUCIÓ DEL PROJECTE DE QUALITAT AL CENTRE	7
7.- PRODUCTES I SERVEIS DE L'ORGANITZACIÓ	7
8.- MISSIÓ I VALORS DE L'ORGANITZACIÓ	8
9.- VISIÓ I LÍNIES ESTRATÈGIQUES	8
10.- PRINCIPALS CLIENTS I GRUPS D'INTERÈS	8
11.- ALTRES ACTIVITATS QUE EXERCEIX L'INSTITUT I CARACTERÍSTIQUES PRÒPIES	8
12.- RECONeixEMENTS	9
13.- PER SABER-NE MÉS	9
EIX 1: Marc Estratègic de centre	11
CRITERIS 1, 2 i 9	11
EIX 2: Lideratge i dinamització	13
CRITERIS: 1, 3, 4, 6, 7, 8 i 9	13
EIX 3: GESTIÓ DE L'EQUIP HUMÀ	16
CRITERIS: 1, 3 i 7	16
EIX 4: Gestió de la informació i del coneixement	18
CRITERIS: 2, 3, 4, 5, 6, 7, 8 i 9	18
EIX 5: Gestió de la comunicació	21
CRITERIS: 1, 2, 3, 4 i 5	21
EIX 6: Aliances	23
CRITERIS 1,4 i 8	23
EIX 7: Planificació i gestió dels recursos i la tecnologia	25



CRITERIS: 1, 2, 4, 5 i 9 _____	25
EIX 8: Responsabilitat social _____	29
CRITERIS: 1 i 8 _____	29
EIX 9: Enfocaments a grups d'interès _____	32
CRITERIS 1,2, 5 i 6 _____	32
EIX 10: Prestació del servei d'E/A _____	35
CRITERI 1,2,3,4,5,6,7,8 i 9 _____	35
EIX 11: Pla de seguretat i medi ambient _____	37
CRITERIS: 1, 2, 3, 4, 8 i 9 _____	37
EIX 12: Millora contínua i innovació _____	41
CRITERIS: 1, 2, 3, 4, 5 i 9 _____	41
PLA DE MILLORA DEL CENTRE _____	46



DESCRIPCIÓ DE L'ORGANITZACIÓ I EL SEU ENTORN

1.- NOM DE L'ORGANITZACIÓ

Nom: Institut d'Educació Secundària i Superior d'Ensenyaments Professionals Esteve Terradas i Illa (IES-SEP ESTEVE TERRADAS).

Caràcter: Institut Públic d'Educació Secundària.

Activitat: Educació Secundària Reglada (ESO, Batxillerat i Cicles Formatius de Grau Mitjà i Superior).

Seu social: C/ Bonavista, s/n. Cornellà de Llobregat. CP 08940. (Barcelona).

CIF: Q 5855101 A.

Telèfon: 93 377 11 00

Fax: 93 377 27 09

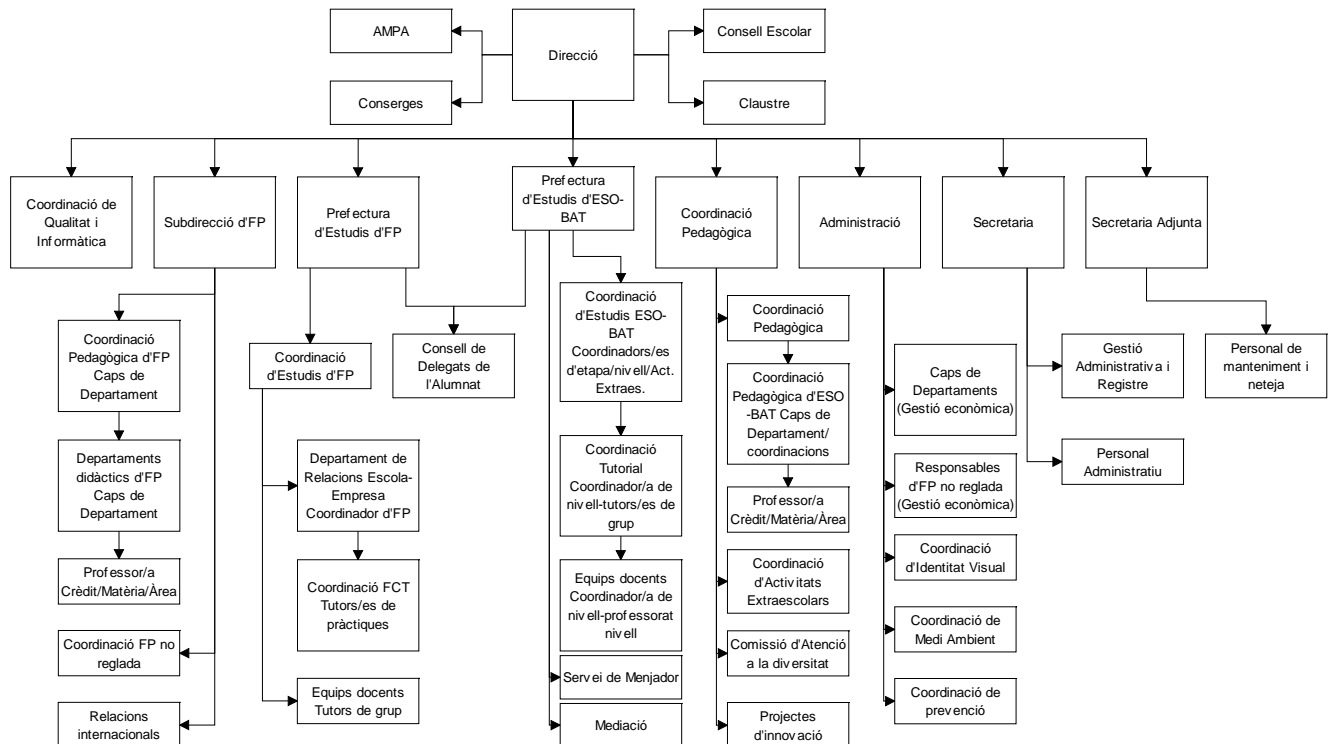
E-mail: a8016781@centres.xtec.es

2.- ESTRUCTURA DE L'ORGANITZACIÓ

El centre s'organitza d'acord amb el previst al Reglament Orgànic de Centres i la normativa del Departament d'Educació. L'organigrama que presentem a continuació és una informació gràfica del desplegament de les responsabilitats al centre. Al nostre Reglament de Règim Intern, es troben reflectides totes les funcions i responsabilitats de les persones de l'Institut. Aquest document es pot consultar a la nostra web, l'enllaç es pot fer des de l'adreça del punt 13 per saber-ne més.



▪ **Organigrama:**



▪ **Institucions i empreses vinculades al centre:**

L'IES-SEP Esteve Terradas i Illa té una política de col·laboració amb entitats i empreses amb una elevada implantació incidència a l'entorn del centre. Les organitzacions amb les que tenim acords signats de col·laboració són: TOYOTA, IT-DEUSTO, FESTO, TORRAS PAPEL, WÜRTH, INEXTRAMA, ASEPEYO, CREU ROJA, COTRONIC, MECANITZATS ARTÍS, CEMEX, A3 SOFTWARE, EDICIONS CPG, STORA ENSO, ABANTIA i TRANSPORTS MUNICIPALS DE BARCELONA.

Destaquem la col·laboració permanent amb l'Ajuntament de Cornellà, la Fundació Can Suris (Citilab) de la qual formem part, el centre integral per a la fabricació de l'automòbil (CIFO Sant Feliu) del qual som part integrant, i les més de dues-centes empreses amb les que realitzem convenis de col·laboració de pràctiques en empreses cada curs.

Altres organitzacions amb les que realitzem activitats sovint són: UPC (ARGO), Aigües de Barcelona (assessoraments treballs de recerca), Ausonia-Arbora, Departament de Salut, Departament de Treball, etc.

▪ **Etapas educatives del centre:**

- **Educació secundària obligatòria.**
- **Batxillerat**, (Ciències de la natura i de la salut, Tecnològic i Humanitats i ciències socials).
- **EPPA**, Estudis preparatoris de les proves d'accés a cicles formatius.
- **Formació Professional:**



Cicles Formatius de Grau Mitjà: Gestió administrativa, Preimpresió en arts gràfiques, Mecanització, Electromecànica de vehicles, Instal·lació i manteniment electromecànic i conducció de línies, Operacions d'explotació de les tecnologies de la informació i la comunicació

Cicles Formatius de Grau Superior: Secretariat, Administració i finances, Disseny i producció editorial, Producció per mecanització, Manteniment d'equips industrials, Administració de sistemes informàtics, Prevenció de riscos professionals, Desenvolupament d'aplicacions informàtiques.

Cursos ocupacionals ocasionals de: Informàtica, Mecànica i Serigrafia. Cursos de Formació i inserció professional (FIAP) de manteniment i de jardineria.

3.- INFORMACIÓ DE L'ENTORN

L'IES-SEP Esteve Terradas i Illa està ubicat a la població de Cornellà de Llobregat, just al centre mateix d'aquesta ciutat de l'àrea metropolitana de Barcelona. La seva proximitat a la ciutat de Barcelona, fa que Cornellà sigui una ciutat on la realitat, cada vegada més, es semblant a la de qualsevol àrea del Barcelonès: alta densitat de població, diversificació del teixit econòmic, bones comunicacions, millora sistemàtica de l'entorn, bona oferta cultural i esportiva, bons serveis assistencials, etc.

4.- PERSONES DEL CENTRE

A l'Institut treballen un total de:

- Nombre de professors del centre: 136
- Personal del PAS: 8
- Col·laboradors i professionals a temps parcial: 5

El nombre d'alumnes en el curs escolar 2008/09 és de 1.223.

5.- HISTÒRIA DE L'ORGANITZACIÓ

La Formació Professional neix a Cornellà de Llobregat amb el nostre Institut el 1975, després d'un viatge de dos cursos a través del centre Joan Maragall, Can Mercader, Can Bagueria, i els barracons al costat de la via de la RENFE; inaugurarem el nostre edifici actual l'any 1977. S'imparteixen els estudis de Formació Professional de Primer i Segon Grau de diferents branques, amb un total de 1500 alumnes en alguns cursos.

Podem afirmar que a l'IES Esteve Terradas en el transcurs dels més de trenta anys en què porta desenvolupant la seva tasca educativa s'ha caracteritzat per una actitud innovadora constant perquè ha intentat mobilitzar tots els seus recursos humans i materials al servei de la millora educativa i adequant-se a les noves realitats i als canvis socials que ens envolten.

Des dels seus inicis, l'Institut, ha mantingut relacions amb un elevat nombre d'empreses i institucions per tal de complementar la formació impartida en el centre amb una formació pràctica de qualitat realitzada en els centres de treball.

Cada curs, al voltant de 250 alumnes de les diferents famílies professionals del l'Institut realitzen pràctiques en més de 200 empreses i Institucions dels diferents sectors professionals, principalment al Baix Llobregat.



Ens trobem en el curs 2000/01 amb una transició al nou model LOGSE totalment implantat, satisfets en general de l'alt grau de participació de tota la comunitat educativa, havent canviat substancialment el funcionament i tipus de centre, oferint un ventall d'oferta educativa molt més ampli i per tant amb una complexitat organitzativa i de gestió molt elevada. A partir d'aquest moment continuem buscant nous camins per millorar el nostre servei. I és en aquesta recerca quan coneixem altres Instituts que estan implantant i desenvolupant sistemes de gestió de la qualitat per a la millora global dels centres.

6.- HISTÒRIA I EVOLUCIÓ DEL PROJECTE DE QUALITAT AL CENTRE

Durant el curs 2003/04 despleguem el nostre mapa de processos, caracteritzant-los, analitzant les interrelacions i assignant els responsables del seu control i millora contínua. Durant el següent any ens dediquem a definir, documentar i implantar els nostres procediments, a fi de tenir controlats les nostres activitats més crítiques.

A partir de maig de 2005 ens trobem amb un Institut certificat per l'empresa Applus, i posteriorment amb l'empresa ECA, amb un sistema de gestió totalment implantat i assegurat. Hem realitzat una segona autoavaluació del centre i continuem treballant en objectius i plans de millora.

En aquests moments la gestió del centre es troba totalment documentada, gestionem per processos, hem establert successius plans estratègics, hem revisat la nostra política i avancem en la millora de la gestió ambiental i de la prevenció de riscos. Revisem contínuament els processos clau, i cerquem contínuament la satisfacció dels principals grups d'interès: l'alumnat i el professorat.

Com a evolució lògica del procés de millora contínua, ens trobem en fase d'anàlisi i implantació del model EFQM adaptat al sector educatiu. Dins del Projecte de Qualitat i Millora contínua del Departament d'Educació participem i som membres actius de la Xarxa E1, en la qual estem desenvolupant iniciatives per donar resposta als criteris EFQM en forma de eixos d'excel·lència. Aquest avenç en coneixement d'eines de gestió avançades ens ha servit per poder presentar una memòria de gestió de centre del curs 2007/08 que ha estat guardonada amb el primer premi Marta Mata a la qualitat dels centres educatius del Ministeri d'Educació.

7.- PRODUCTES I SERVEIS DE L'ORGANITZACIÓ

El producte principal que oferim són els cursos de formació reglada de l'etapa obligatòria i post obligatòria, arribem a tenir alumnat des de 12 anys fins a més de 20.

El servei consta de formació i educació integral d'acord amb els principis i finalitats desplegats a les lleis educatives i els objectius de cada etapa i cicle escolar.



8.- MISSIÓ I VALORS DE L'ORGANITZACIÓ

La missió de l'Institut d'Ensenyament secundari i Superior d'Ensenyaments Professionals Esteve Terradas i Illa consensuada per tot l'equip humà del centre és:

Formar, orientar i acreditar als nostres alumnes d'acord amb els objectius i finalitats desplegats a lleis educatives i la identitat pròpia de l'Institut, per tal que assoleixin els coneixements, les habilitats, les actituds, els valors i les capacitats que facilitaran el seu desenvolupament integral com a individus a la societat. De tal manera que els nostres alumnes siguin persones responsables, competents i d'esperit crític que contribueixin al progrés i desenvolupament de la nostra societat, dins d'uns valors de llibertat, tolerància, solidaritat i respecte al medi ambient.

9.- VISIÓ I LÍNIES ESTRATÈGIQUES

A l'Institut hem definit que, L'IES-SEP Esteve Terradas vol ser un centre de Secundària que vetlli permanentment per la millora de la qualitat dels seus serveis educatius, arrelat a Cornellà de Llobregat, a les persones i els seus interessos en matèria educativa i un Institut de Formació Professional Integral, de qualitat, i de referència a Catalunya.

En aquest moments tenim definits els següents objectius estratègics:

- Millora de resultats acadèmics.
- Millora de la cohesió social.
- Millora de la gestió i la transparència.
- Innovacions tecnològiques i d'aprenentatge a la formació professional.
- Innovacions tecnològiques i d'aprenentatge a l'ESO i el Batxillerat.

10.- PRINCIPALS CLIENTS I GRUPS D'INTERÈS

El principals clients interns són: alumnes, professores i professors, així com el personal d'Administració i serveis; i els clients externs del nostre servei són: les famílies, les empreses i institucions, les universitats i la societat en general.

11.- ALTRES ACTIVITATS QUE EXERCEIX L'INSTITUT I CARACTERÍSTIQUES

PRÒPIES

- Jornades amb empresaris de l'àmbit de la Fabricació mecànica i el Manteniment industrial.
- Jornades tècniques de les Arts Gràfiques.
- Jornades tècniques del professorat d'Informàtica de Catalunya.
- Worldskills de la família d'Informàtica en col·laboració amb l'empresa CISCO Systems.
- Participació en els Skills de la família d'Automoció amb l'empresa Toyota a Rotterdam'08.
- Formació dels alumnes d'Automoció amb el temari del Technical Education Program de Toyota i obtenció del certificat corresponent..
- Certificats de CCNA de CISCO Systems.
 - Títol oficial d'ORACLE (SQL i desenvolupament d'aplicacions en PL/SQL).
- Certificats de Windows Server 2003, Visual Basic i Javascript.



- Certificat (MOS) de Word, Access, Excel, Power Point i Exchange.
- Utilització de la metodologia de simulació de empreses en la família professional d'Administració d'Empreses en els seus cicles formatius.
- Participació de les famílies professionals de Fabricació Mecànica i Manteniment Industrial en el Consorci del Centre Integrat de la Formació Professional per a la fabricació d'automòbils del Baix Llobregat.
- Organització d'activitats d'orientació professional de la família de Manteniment Industrial en el Saló de l'Ocupació i Saló d'Ensenyament, 2006.
- Acreditació de competències de la Família d'Informàtica,
- Utilització de la metodologia de simulació d'empreses a la família professional d'Administració d'Empreses en els seus cicles formatius.
- Institut superior de referència a Catalunya de la família d'informàtica.
- Borsa de treball.
- Xarxa wi-fi pública i gratuïta a tot l'Institut
- Tot l'aulari disposa d'ordinador connectat a Internet i canó de projecció.

12.- RECONeixEMENTS

- Premi CNAP Espanya de CISCO.
- PREMI PIMES Formació-Empresa 2002.
- Primer PREMI de Qualitat en Formació en CENTRES de Treball lliurat pel departament d'Educació i el consell de cambres de Catalunya 2006.
- El 2007 una empresa col·laboradora presentada per l'Institut, DICOMOL, va rebre el premi Qualitat en l'FCT.
- 4 Premis CIRIT.
- 7 Premis Baldiri i Reixac.
- Diversos Premis Esteve Terradas.
- Premi d'honor Ciutat de Cornellà 2007.
- Altres reconeixements atorgats pels nostres col·laboradors (Creu Roja, ...)
- Primer premi Marta Mata 2008 a la qualitat dels centres Educatius.

13.- PER SABER-NE MÉS

- **Web de l'Institut:**

<http://www.xtec.cat/iesesteveterradas/>

- **Llibre història del centre:**

"De Centro Nacional de Formació professional a IES SEP Esteve Terradas i Illa, 30 anys d'història (1975-2005)". 2006.

- **Projecte Educatiu de Centre:** Document base de referència del nostre Institut.

http://www.xtec.net/~jandres1/documents/pec_01.pdf

- **Projecte Pedagògic:** Acord sobre el desplegament curricular dels cursos.

Projecte Curricular d'ESO i Batxillerat:

http://www.xtec.net/~jandres1/documents/eso-batx/pcc_eso_batx_06.pdf



Projecte Curricular de Formació Professional:

http://www.xtec.net/~jandres1/coordinacioqualitat/documentos/pcc_cf_01.pdf

- **Pla Estratègic 2008-2012:** Document de gestió estratègica.

http://www.xtec.net/~jandres1/coordinacioqualitat/documentos/pla_estrategic_08_12_et.pdf

- **Reglament de Règim Intern:** Document on s'explicita l'organització del centre.

http://www.xtec.net/~jandres1/documents/rri_04.pdf





EIX 1: Marc Estratègic de centre	CRITERIS 1, 2 i 9
Els centres de les xarxes de qualitat i millora contínua elaboren l'estratègia i el Projecte Educatiu de centre considerant la seva situació inicial i els objectius a assolir. Una vegada analitzats els indicadors, es defineixen els objectius estratègics i els processos necessaris per assolir-los. Es desenvolupa la metodologia a seguir i es revisen i milloren els resultats clau.	

Introducció:	
Una vegada aprovat el Projecte Educatiu del nostre Institut, - que defineix la missió, la visió, els valors, els principis pedagògics, organitzatius, estratègics i de gestió -, el Projecte Curricular, el RRI, el Projecte Lingüístic, s'han desenvolupat estratègies centrades en els diversos grups d'interès que afecten el centre: que són: l'alumnat i les seves famílies, el personal de l'Institut, l'entorn social i econòmic, els centres de procedència i destí de l'alumnat i el Departament d'Educació. Les Estratègies clau de l'Institut passen per assolir els cinc objectius estratègics que conformen el nostre actual Pla. La millora de resultats, la cohesió social, la millora en la gestió i la confiança dels grups d'interès, la introducció de metodologies i innovacions didàctiques en tots els estudis que impartim.	
ENFOC (Plantejament general, relació amb la missió i el pla estratègic)	Realització de mesures sistemàtiques dels processos i del grau d'assoliment dels objectius estratègics: La entrada d'informació dels indicadors de rendiment i de percepció dels processos, dels grups d'interès mitjançant enquestes i del grau d'assoliment dels objectius estratègics, fa que el procés de satisfacció i el de gestió del sistema de qualitat, ens aportin informació valuosa que utilitzem en la revisió del sistema per part de la direcció i a partir d'aquí incorporar-la a la planificació estratègica. Revisió i actualització de la política i l'estratègia: Introducció en el nostre PEC de la política ambiental i de prevenció de riscos laborals. A partir de les dades obtingudes, el diagnòstic de la situació i els objectius previstos al Sistema Educatiu per una banda i als objectius de centre per una altra, abordem els reptes definint noves estratègies i nous objectius per a cada un dels processos de l'Institut, en especial el procés d'EiA. Amb tot l'anterior concretem el nostre Pla Estratègic.
DESPLIEGAMENT (Actuacions més destacades per a desplegar el que s'ha plantejat a l'enfoc)	El mapa de processos del centre té controlada tota la activitat de l'Institut ja que perseguim la qualitat total. Els responsables dels processos són fonamentalment els membres de l'equip directiu i d'altres coordinadors com el de qualitat, mediambient, prevenció de riscos. El coordinador de qualitat rep informació dues vegades a l'any (Auditoria Interna i Externa), la qual cosa garanteix que els responsables mantenen controlats i actualitzats les dades dels processos, aquests disposen de la informació que aporten a la resta de membres de l'equip directiu per decidir en aquest àmbit les línies estratègiques de les quals també seran responsables. Aquest curs hem iniciat el desenvolupament del pla estratègic 2008/12 concretat amb la informació rellevant que ens han proporcionat els processos interns. El debat i consens del Marc Estratègic per part de la comunitat educativa afavoreix el desplegament a cadascuna de les àrees i departaments de l'Institut amb l'objectiu d'aconseguir la coresponsabilitat en les accions i l'assoliment dels resultats.
AVALUACIÓ I REVISIÓ (des que es va començar a implantar, com s'ha identificat millores, com s'han implantat i efectivitat d'aquestes millores)	En els últims 5 cursos hem realitzat 3 autoavaluacions EFQM, amb un ample nivell de participació de membres de la nostra comunitat educativa, que han arribat, en algun cas, fins les 23 persones (professorat i personal auxiliar) del centre com a participants. En cada una d'elles es va establir un Pla de Millores que es van desenvolupar en més del 90 %. Tots els processos del sistema de gestió, així com els objectius estratègics, es revisen semestralment (dues Auditories). I a final de curs es revisa per part de la direcció de tots i cada un dels processos, objectius de centre, el Pla Estratègic i tots el grups de millora que s'han format durant el curs. D'aquesta revisió, que també surten propostes de millora, s'informa al Claustre, d'inici de curs, de tots els resultats i se'ls posa a la seva consideració tant els objectius com les propostes de millora per al curs. Finalment per tal de desplegar el Pla Estratègic elaborat i revisat, elaborem les millores i les plasmem en el Pla anual, del qual es fa un seguiment a les auditories i una revisió parcial al febrer.



EIX 1: Marc Estratègic de centre **CRITERI 1,2 i 9**

PUNTS FORTS i àrees de millora	PUNTS FORTS 1. Disposem d'informació de totes les àrees per prendre decisions. 2. Tenim experiència en planificació estratègica. 3. Hem fet dues voltes complertes del cicle PDCA en PE. 4. Tenim definides la missió i la visió de manera consensuada, i forma part de la cultura i valors del centre.	Àrees de Millora 1. El centre no disposa de mecanismes àgils per adaptar la oferta educativa a les necessitats de l'entorn. 2. Millorar la comunicació de l'avançament dels Plans i projectes a la comunitat educativa. 3. Implicació d'altres agents en la consecució dels plans: alumnat, famílies, empreses, entitats locals, etc.																							
INDICADORS DESCRIPTIUS D'AQUEST EIX	Indicador 1 Assoliment d'objectius anuals	<table border="1"> <caption>% Assoliment objectius anuals</caption> <thead> <tr> <th>Curs</th> <th>% Assoliment objectius anuals</th> <th>Objectiu</th> </tr> </thead> <tbody> <tr> <td>04/05</td> <td>100</td> <td>100</td> </tr> <tr> <td>06/06</td> <td>80</td> <td>100</td> </tr> <tr> <td>08/07</td> <td>79,7</td> <td>100</td> </tr> <tr> <td>09/08</td> <td>83,75</td> <td>100</td> </tr> </tbody> </table>	Curs	% Assoliment objectius anuals	Objectiu	04/05	100	100	06/06	80	100	08/07	79,7	100	09/08	83,75	100								
	Curs	% Assoliment objectius anuals	Objectiu																						
	04/05	100	100																						
	06/06	80	100																						
08/07	79,7	100																							
09/08	83,75	100																							
Indicador 2 Inversions en equipaments	<table border="1"> <caption>Inversions en Equipaments</caption> <thead> <tr> <th>Curs</th> <th>CAP II</th> <th>Inversió</th> <th>Objectiu 25%</th> </tr> </thead> <tbody> <tr> <td>1</td> <td>~280,000</td> <td>~30,000</td> <td>~70,000</td> </tr> <tr> <td>2</td> <td>~350,000</td> <td>~40,000</td> <td>~87,500</td> </tr> <tr> <td>3</td> <td>~380,000</td> <td>~50,000</td> <td>~95,000</td> </tr> <tr> <td>4</td> <td>~400,000</td> <td>~60,000</td> <td>~100,000</td> </tr> <tr> <td>5</td> <td>~450,000</td> <td>~100,000</td> <td>~112,500</td> </tr> </tbody> </table>	Curs	CAP II	Inversió	Objectiu 25%	1	~280,000	~30,000	~70,000	2	~350,000	~40,000	~87,500	3	~380,000	~50,000	~95,000	4	~400,000	~60,000	~100,000	5	~450,000	~100,000	~112,500
Curs	CAP II	Inversió	Objectiu 25%																						
1	~280,000	~30,000	~70,000																						
2	~350,000	~40,000	~87,500																						
3	~380,000	~50,000	~95,000																						
4	~400,000	~60,000	~100,000																						
5	~450,000	~100,000	~112,500																						
Indicador 3 Satisfacció de les famílies	<table border="1"> <caption>Satisfacció famílies ESO</caption> <thead> <tr> <th>Curs</th> <th>Resultat</th> <th>Objectiu</th> <th>Comparació</th> </tr> </thead> <tbody> <tr> <td>2004-05</td> <td>6,9</td> <td>7</td> <td>6,9</td> </tr> <tr> <td>2005-06</td> <td>6,7</td> <td>7,1</td> <td>6,7</td> </tr> <tr> <td>2006-07</td> <td>7,51</td> <td>7,1</td> <td>7,51</td> </tr> <tr> <td>2007-08</td> <td>7,2</td> <td>7,2</td> <td>7,2</td> </tr> </tbody> </table>	Curs	Resultat	Objectiu	Comparació	2004-05	6,9	7	6,9	2005-06	6,7	7,1	6,7	2006-07	7,51	7,1	7,51	2007-08	7,2	7,2	7,2				
Curs	Resultat	Objectiu	Comparació																						
2004-05	6,9	7	6,9																						
2005-06	6,7	7,1	6,7																						
2006-07	7,51	7,1	7,51																						
2007-08	7,2	7,2	7,2																						
Indicador 4 Satisfacció del professorat	<table border="1"> <caption>Satisfacció global del professorat</caption> <thead> <tr> <th>Curs</th> <th>Valoració professorat</th> <th>Objectiu</th> <th>Comparació Xarxa E1</th> </tr> </thead> <tbody> <tr> <td>03/04</td> <td>6,7</td> <td>7</td> <td>6,7</td> </tr> <tr> <td>04/05</td> <td>6,7</td> <td>7</td> <td>6,7</td> </tr> <tr> <td>05/06</td> <td>6,6</td> <td>7</td> <td>6,6</td> </tr> <tr> <td>06/07</td> <td>7,1</td> <td>7</td> <td>7,1</td> </tr> <tr> <td>07/08</td> <td>7,1</td> <td>7</td> <td>7,1</td> </tr> </tbody> </table>	Curs	Valoració professorat	Objectiu	Comparació Xarxa E1	03/04	6,7	7	6,7	04/05	6,7	7	6,7	05/06	6,6	7	6,6	06/07	7,1	7	7,1	07/08	7,1	7	7,1
Curs	Valoració professorat	Objectiu	Comparació Xarxa E1																						
03/04	6,7	7	6,7																						
04/05	6,7	7	6,7																						
05/06	6,6	7	6,6																						
06/07	7,1	7	7,1																						
07/08	7,1	7	7,1																						



EIX 2: Lideratge i dinamització	CRITERIS: 1, 3, 4, 6, 7, 8 i 9
<p>Es consideren líders les persones que harmonitzen els interessos dels diversos col·lectius amb interessos legítims en una organització. En un centre educatiu s'ha de considerar els membres de l'equip de direcció en el seu sentit més ampli: equip directiu, coordinadors, responsables de projectes, caps de departament ... i tota persona que exerceixi una influència legítima.</p> <p>Els líders excel·lents, per medi de les seves accions i comportaments, desenvolupen i faciliten la consecució de la missió i de la visió, i desenvolupen els valors i sistemes necessaris per que l'organització assolixi un èxit sostingut. En moments de canvi, són coherents amb el propòsit de la organització, i, quan es necessari, són capaços de reorientar la direcció de l'organització aconseguint que la resta de la organització els segueixi.</p>	

Introducció:	
<p>Els membres de l'equip directiu i coordinadors són directament responsables dels diferents processos que es desenvolupen a l'Institut. Planifiquen, desenvolupen les accions i/o les coordinen, analitzen els seus resultats i els milloren contínuament. Rendeixen comptes a la comunitat educativa dels seus resultats els quals es fan públics a través de la web de l'Institut per tal d'aportar transparència democràtica a la gestió. Els membres de l'equip directiu són directament responsables de l'acció de govern i es troben al capdavant de les responsabilitzats associades al Pla estratègic.</p> <p>L'equip directiu té la responsabilitat d'estar al capdavant o facilitar els diferents equips de millora, així com proporcionar-los recursos i assumir els seus resultats.</p> <p>Amb l'objectiu de ampliar el suport a la gestió l'equip de direcció ha liderat tres autoavaluacions amb un ample nivell de participació de la comunitat educativa, el qual ha arribat, en algun cas, fins les 23 persones (professorat i personal auxiliar, del centre com a participants).</p> <p>Els líders de l'Institut compleixen amb un exhaustiu sistema d'informació, comunicació i control de les accions de direcció i coordinació explicitades al procediment de comunicació, el qual garanteix la participació de tota la comunitat educativa. Una puntuació superior a 6 en cadascuna de les enquestes de satisfacció realitzades fins ara respecte de l'atenció de la direcció i coordinació al professorat és un indicador d'aquesta tasca.</p> <p>Comuniquem personalment la nostra missió, visió i valors a tota la comunitat educativa a través de l'acollida que realitzem cada curs al professorat nouvingut. També a través de la web, guies internes i Projecte de centre.</p>	

ENFOC (Plantejament general, relació amb la missió i el pla estratègic)	Una vegada decidit que l'Institut havia d'avançar en models de gestió de qualitat, l'equip directiu assumeix el repte d'informar a la resta de la comunitat educativa, promoure la formació necessària, i impulsar personalment el canvi d'una gestió bàsica del centre a una gestió avançada d'acord amb els plantejaments de la família de normes ISO 9001 inicialment però amb l'objectiu ambiciós de avançar cap a un nivell elevat de resposta al model EFQM.
---	--



<p>DESPLEGAMENT (Actuacions més destacades per a desplegar el que s'ha plantejat a l'enfoc)</p>	<p>L'equip directiu ampliat realitza una primera autoavaluació de centre en 2002. Es genera el primer pla de millores. Es despleguen les primeres accions. S'estableix un Projecte Educatiu que és debatut i consensuat en el Claustre de professors i el Consell Escolar. Per primera vegada establim un projecte que conta amb una missió i visió explicitada i comunicada, que forma part visible en l'entrada de l'Institut. Acompanya a aquest document un conjunt de valors ètics, socials i pedagògics que comprometen la labor del centre envers el conjunt de la comunitat educativa. Finalment s'estableixen les línees de la política que guiaran l'acció per arribar a l'excel·lència educativa. És realitzen dues autoavaluacions més fins el 2008, els resultats dels quals han guiat la nostra acció estratègica i de millora.</p> <p>Comencem a conèixer la ISO, despleguem un pla de treball, participem a la xarxa del Departament d'Educació i complim amb el programa que ens condueix en el termini de tres anys a aconseguir la certificació ISO 9001. Continuem en el projecte i fem nostres els plantejaments de la Xarxa de Qualitat i Millora contínua. En aquests moments estem en el camí d'aconseguir l'acreditació EFQM que pretenem avali la nostra recerca de la qualitat total i els millors resultats possibles pel nostre alumnat, professorat i la resta de les parts implicades i grups d'interès.</p>
<p>AVALUACIÓ I REVISIÓ (des que es va començar a implantar, com s'ha identificat millores, com s'han implantat i efectivitat d'aquestes millores)</p>	<p>El sistema de gestió de la qualitat es revisa completament cada any. S'estableixen els canvis i objectius que determinen el nostre compromís envers la millora contínua. S'estableixen nous objectius, reptes, plans i línies d'acció. Auditem el sistema dues vegades a l'any, amb els auditors formats internament i amb la col·laboració d'una empresa externa que assegura el compliment dels requisits d'una gestió de la qualitat enfocada a satisfer els requeriments i necessitats dels principals agents del nostre servei educatiu: l'alumnat, les famílies, les empreses i la societat en general. Hores d'ara hem acreditat el centre per segona vegada amb l'empresa ECA.</p>

EIX 2: Lideratge i dinamització	CRITERIS: 1, 3, 4, 6, 7, 8 i 9
--	---------------------------------------

	PUNTS FORTS	Àrees de Millora
<p>PUNTS FORTS i àrees de millora</p>	<ol style="list-style-type: none"> 1. Ampli suport al model de gestió. 2. Bona comunicació dels líders sobre el sistema de gestió, resultats i nous reptes. 3. Alt nombre d'objectius aconseguits i actuacions desplegades. 4. Augment de la coresponsabilitat de les persones en la gestió del centre. 	<ol style="list-style-type: none"> 1. El centre no disposa de mecanismes sistemàtics per abordar la introducció dels canvis i anticipar-se eficaçment. 2. El centre no te definida i consensuada una política de responsabilitat social. 3. El centre te dificultats per abordar el relleu d'alguns membres de direcció i/o coordinació. 4. El centre té dificultat per implantar eines eficients a la gestió acadèmica, la gestió del procés d'ensenyament i aprenentatge i la millora del servei d'Internet. 5. No tots els departaments i persones gestionen d'acord amb els models decidits.



INDICADORS DESCRIPTIUS D'AQUEST EIX	<p>Indicador 1</p> <p>Valoració del professorat de "L'atenció de l'equip directiu i càrrecs de coordinació als teus requeriments ha estat en general? Mesurat a l'enquesta de satisfacció.</p>	<p>SATISFACCIÓ DEL PROFESSORAT AMB L'EQUIP DIRECTIU I COORDINADORS</p> <table border="1"> <thead> <tr> <th>Any</th> <th>Valoració</th> </tr> </thead> <tbody> <tr> <td>04/05</td> <td>6,5</td> </tr> <tr> <td>05/06</td> <td>6,7</td> </tr> <tr> <td>06/07</td> <td>7,3</td> </tr> <tr> <td>07/08</td> <td>7</td> </tr> </tbody> </table>	Any	Valoració	04/05	6,5	05/06	6,7	06/07	7,3	07/08	7
	Any	Valoració										
	04/05	6,5										
	05/06	6,7										
06/07	7,3											
07/08	7											
<p>Indicador 2</p> <p>Resultats obtinguts al criteri 1 de lideratge en les últimes autoavaluacions de centre realitzades</p>	<p>% d'assoliment del model EFQM, criteri 1 de Lideratge</p> <table border="1"> <thead> <tr> <th>Any</th> <th>% d'assoliment</th> </tr> </thead> <tbody> <tr> <td>2002</td> <td>37,25</td> </tr> <tr> <td>2005</td> <td>67</td> </tr> <tr> <td>2007</td> <td>87,56</td> </tr> </tbody> </table>	Any	% d'assoliment	2002	37,25	2005	67	2007	87,56			
Any	% d'assoliment											
2002	37,25											
2005	67											
2007	87,56											
<p>Indicador 3</p> <p>% d'assoliment dels objectius anuals de centre</p>	<p>% Assoliment objectius anuals</p> <table border="1"> <thead> <tr> <th>Any</th> <th>% Assoliment</th> </tr> </thead> <tbody> <tr> <td>04/05</td> <td>100</td> </tr> <tr> <td>05/06</td> <td>80</td> </tr> <tr> <td>06/07</td> <td>76,7</td> </tr> <tr> <td>07/08</td> <td>93,75</td> </tr> </tbody> </table>	Any	% Assoliment	04/05	100	05/06	80	06/07	76,7	07/08	93,75	
Any	% Assoliment											
04/05	100											
05/06	80											
06/07	76,7											
07/08	93,75											
<p>Indicador 4</p> <p>Valoració del PAS de "L'atenció de l'equip directiu i càrrecs de coordinació als teus requeriments ha estat en general? Mesurat a l'enquesta de satisfacció.</p>	<p>SATISFACCIÓ DEL PAS AMB L'EQUIP DIRECTIU I COORDINADORS</p> <table border="1"> <thead> <tr> <th>Any</th> <th>Valoració</th> </tr> </thead> <tbody> <tr> <td>05/06</td> <td>4,7</td> </tr> <tr> <td>06/07</td> <td>7,5</td> </tr> <tr> <td>07/08</td> <td>7,6</td> </tr> </tbody> </table>	Any	Valoració	05/06	4,7	06/07	7,5	07/08	7,6			
Any	Valoració											
05/06	4,7											
06/07	7,5											
07/08	7,6											



EIX 3: GESTIÓ DE L'EQUIP HUMÀ	CRITERIS: 1, 3 i 7
<p>Les organitzacions excel·lents gestionen, desenvolupen i alliberen el coneixement i tot el potencial dels seus membres a nivell individual, d'equip i de tota l'organització. Promouen la imparcialitat i la igualtat, i impliquen i donen autoritat al seu personal. Tenen cura, es comuniquen i recompensen el personal de manera que el motiven i creen compromís per a que usin el seu coneixement i habilitats en benefici de l'organització.</p>	

<p>Introducció: El personal del centre treballa en el mateix edifici i el componen un total de 134 professors, 8 PAS. A més tenim contracta una empresa externa que ens aporta 5 persones de servei de neteja i un operari de manteniment. Gairebé tot el professorat és funcionari, del qual un terç és interí. Només 5 professors són contractes laborals. El personal funcionari es contracta en funció d'acompliment de la titulació requerida i en el cas de funcionaris amb plaça per concurs oposició. Això garanteix que el personal disposa de la formació necessària i requerida per desenvolupar amb garanties el procés d'ensenyament i aprenentatge. Dins de l'activitat del centre disposem d'un procés encaminat a la millora dels recursos que afecten a les persones i un explícit per diagnosticar i atendre les necessitats de formació. Per això destaquem que aquest procés de formació del professorat es desenvolupa amb qualitat donat que any rere any hem millorat i obtingut millors resultats a les enquestes de satisfacció fins arribar al 7, puntuació que ens varem posar com a meta ara fa tres cursos arrel de l'autoavaluació amb el model EFQM de 2005/6. La formació en el professorat és directament proporcional al servei que proporciona i en aquest sentit podem dir que més del 60% del professorat ha realitzat cursos d'actualització el curs passat. Per garantir i desenvolupar la comunicació i la coordinació, disposem d'un procediment específic de comunicació interna el qual garanteix que la informació arriba al seu destí. El propi tarannà de l'Institut fa que sigui quotidiana la comunicació entre les persones, a més el propi equip directiu en forma part dels departaments didàctics i participa de les reunions de coordinació de les diferents matèries i nivells. Existeix una dinàmica de reconeixement públic del treball realitzat al Claustre de professorat i en l'últim curs hem dinamitzat la publicació d'activitats a la web de l'Institut. A la xarxa de qualitat del Departament d'Educació es proposen millores en aquest sentit que comencem a implantar, tal com la realització d'una graella amb la formació i motivació de les persones noves que arriben al centre i la millora del procediment d'acollida del professorat per alinear interessos personals i professionals.</p>	
<p>ENFOC (Plantejament general, relació amb la missió i el pla estratègic)</p>	<p>L'acollida del professorat nouvingut és clau. Aquest personal necessita conèixer una organització ample i complexa. Des del primer dia a fi de poder gaudir del recursos que proporciona el centre, així de com i on pot trobar recolzament a la seva tasca. Per això la primera setmana de setembre es realitza una reunió amb el professorat nouvingut on reben aquesta i d'altres informacions rellevants. L'objectiu és que en tot moment el professorat disposi de suport tan en el pla organitzatiu, de recursos, professional o personal.</p>



DESPLEGAMENT (Actuacions més destacades per a desplegar el que s'ha plantejat a l'enfoc)	<p>La primera setmana de curs l'equip directiu reuneix al professorat nouvingut, els explica el funcionament del centre, la seva història, el que s'espera d'ells, la política i estratègia de l'Institut, els recursos disponibles i on trobar-los, les persones de suport i quan poden ser atesos per l'equip directiu. Es continua amb una visita guiada al centre i quan finalitza, comença una reunió amb els caps d'estudis per tal d'explicar en profunditat com al centre es treballa per assegurar el servei educatiu.</p> <p>A partir d'aquí el professorat pertany al departament didàctic corresponent i concentra la seva activitat en conèixer les programacions i els recursos del departament amb els que pot disposar.</p> <p>El centre proporciona, a més, informació a la web en forma de guies del professorat, documents que guien i orienten a tot al professorat i especialment al nouvingut.</p> <p>En la primera reunió de blocs (ESO-Batx. i FP) el professorat nouvingut rep una explicació personalitzada del sistema de gestió de la qualitat, incidint especialment en els diferents Plans de qualitat aprovats pels diferents cicles educatius.</p>
AVALUACIÓ I REVISIÓ (des que es va començar a implantar, com s'ha identificat millores, com s'han implantat i efectivitat d'aquestes millores)	<p>Cada curs s'avalua el procediment d'acollida, en aquest cas, el passat curs varem modificar-lo per tal de completar-lo amb l'exposició en el Claustre d'inici de curs dels projectes que desenvolupen les diferents coordinacions. D'aquesta manera el professorat nou coneix a d'altres professors amb responsabilitats directes de gestió i coordinació transversal com: extraescolars, qualitat, internacional, medi ambient, seguretat, etc. Per tal que coordinin les accions conjuntes que es desenvolupin o bé puguin col·laborar si és un tema de seu interès.</p>

EIX 3: Gestió de l'equip humà	CRITERIS: 1, 3 i 7
--------------------------------------	---------------------------

	PUNTS FORTS	Àrees de Millora																								
PUNTS FORTS i àrees de millora	<ol style="list-style-type: none"> 1. Transparència i bona valoració del professorat sobre la confecció dels horaris de treball. 2. Millora significativa en el reconeixement del treball del professorat. 3. Bon sistema de determinació de funcions i responsabilitats. 4. Millora de la satisfacció de les persones del centre. 5. Millora en els aspectes de seguretat i salut, inclusió en la missió del centre. 	<ol style="list-style-type: none"> 1. Augmentar la participació i coresponsabilitat del PAS en la gestió del centre. 2. Mancances en l'actualització de la formació del personal al centre. 3. Dificultats per aconseguir harmonitzar els interessos legítims personals i professionals amb els laborals. 4. Dificultats per compartir el coneixements i experiències del propi personal que treballa a l'Institut. 																								
INDICADORS DESCRIPTIUS D'AQUEST EIX	<p>Indicador 1</p> <p>Satisfacció global del professorat que treballa al centre</p>	<table border="1"> <caption>Satisfacció global del professorat</caption> <thead> <tr> <th>Any</th> <th>Valoració professorat</th> <th>Objectiu</th> <th>Comparació Xans E1</th> </tr> </thead> <tbody> <tr> <td>03/04</td> <td>6.7</td> <td>7.0</td> <td>7.0</td> </tr> <tr> <td>04/05</td> <td>6.7</td> <td>7.0</td> <td>7.0</td> </tr> <tr> <td>05/06</td> <td>6.6</td> <td>7.0</td> <td>7.0</td> </tr> <tr> <td>06/07</td> <td>7.1</td> <td>7.0</td> <td>7.0</td> </tr> <tr> <td>07/08</td> <td>7.1</td> <td>7.0</td> <td>7.0</td> </tr> </tbody> </table>	Any	Valoració professorat	Objectiu	Comparació Xans E1	03/04	6.7	7.0	7.0	04/05	6.7	7.0	7.0	05/06	6.6	7.0	7.0	06/07	7.1	7.0	7.0	07/08	7.1	7.0	7.0
Any	Valoració professorat	Objectiu	Comparació Xans E1																							
03/04	6.7	7.0	7.0																							
04/05	6.7	7.0	7.0																							
05/06	6.6	7.0	7.0																							
06/07	7.1	7.0	7.0																							
07/08	7.1	7.0	7.0																							



	<p>Indicador 2</p> <p>Satisfacció del professorat de treballar a l'Institut</p>	<p>Satisfacció de treballar a l'Institut</p> <table border="1"> <caption>Satisfacció de treballar a l'Institut</caption> <thead> <tr> <th>Període</th> <th>Valoració</th> <th>Objectiu</th> <th>Comparació amb altres centres de Xarxa E1</th> </tr> </thead> <tbody> <tr> <td>03/04</td> <td>6.7</td> <td>6.7</td> <td>6.7</td> </tr> <tr> <td>04/05</td> <td>6.7</td> <td>6.7</td> <td>6.7</td> </tr> <tr> <td>05/06</td> <td>6.7</td> <td>6.7</td> <td>6.7</td> </tr> <tr> <td>06/07</td> <td>7.9</td> <td>6.7</td> <td>6.7</td> </tr> <tr> <td>07/06</td> <td>7.2</td> <td>6.7</td> <td>6.7</td> </tr> </tbody> </table>	Període	Valoració	Objectiu	Comparació amb altres centres de Xarxa E1	03/04	6.7	6.7	6.7	04/05	6.7	6.7	6.7	05/06	6.7	6.7	6.7	06/07	7.9	6.7	6.7	07/06	7.2	6.7	6.7
Període	Valoració	Objectiu	Comparació amb altres centres de Xarxa E1																							
03/04	6.7	6.7	6.7																							
04/05	6.7	6.7	6.7																							
05/06	6.7	6.7	6.7																							
06/07	7.9	6.7	6.7																							
07/06	7.2	6.7	6.7																							
	<p>Indicador 3</p> <p>Satisfacció del professorat amb l'acollida al centre</p>	<p>Satisfacció del professorat amb l'acollida al centre</p> <table border="1"> <caption>Satisfacció del professorat amb l'acollida al centre</caption> <thead> <tr> <th>Període</th> <th>Valoració</th> <th>Objectiu</th> </tr> </thead> <tbody> <tr> <td>03/04</td> <td>6.7</td> <td>7.0</td> </tr> <tr> <td>04/05</td> <td>6.7</td> <td>7.0</td> </tr> <tr> <td>05/06</td> <td>6.7</td> <td>7.0</td> </tr> <tr> <td>06/07</td> <td>7.3</td> <td>7.0</td> </tr> <tr> <td>07/06</td> <td>7.0</td> <td>7.0</td> </tr> </tbody> </table>	Període	Valoració	Objectiu	03/04	6.7	7.0	04/05	6.7	7.0	05/06	6.7	7.0	06/07	7.3	7.0	07/06	7.0	7.0						
Període	Valoració	Objectiu																								
03/04	6.7	7.0																								
04/05	6.7	7.0																								
05/06	6.7	7.0																								
06/07	7.3	7.0																								
07/06	7.0	7.0																								
	<p>Indicador 4</p> <p>Satisfacció del professorat sobre el treball (classes) realitzat a l'Institut</p>	<p>Satisfacció del professorat sobre el treball que ha realitzat al centre</p> <table border="1"> <caption>Satisfacció del professorat sobre el treball que ha realitzat al centre</caption> <thead> <tr> <th>Període</th> <th>Valoració</th> </tr> </thead> <tbody> <tr> <td>01/06</td> <td>6.9</td> </tr> <tr> <td>01/07</td> <td>7.2</td> </tr> <tr> <td>07/08</td> <td>7.4</td> </tr> </tbody> </table>	Període	Valoració	01/06	6.9	01/07	7.2	07/08	7.4																
Període	Valoració																									
01/06	6.9																									
01/07	7.2																									
07/08	7.4																									

<p>EIX 4: Gestió de la informació i del coneixement</p>	<p>CRITERIS: 2, 3, 4, 5, 6, 7, 8 i 9</p>
<p>Els centres de les xarxes de qualitat i millora contínua analitzen les necessitats d'informació dels grups d'interès per a desenvolupar una estratègia de gestió de la informació i el coneixement, estableixen mètodes que permetin adquirir, incrementar i utilitzar el coneixement de forma eficaç, amb l'objectiu últim de la millora i aprenentatge continu del centre. Proporcionen als seus usuaris interns i externs un accés adequat a la informació i el coneixement rellevants utilitzant la tecnologia de la informació. S'utilitzen els recursos adequats d'informació i coneixements per tal de generar en l'organització un clima d'innovació i creativitat. Es preocupen de difondre i divulgar les idees, els coneixements i l'experiència existents en el propi centre. Garanteixen, milloren la validesa, la integritat i la seguretat de la informació. Identifiquen el nivell de confidencialitat de la informació sobre alumnes i altres parts interessades i la protegeixen adequadament.</p>	



<p>Introducció: Per assegurar la millora en l'eficàcia i eficiència de la gestió de la informació i el coneixement hem creat un procediment de comunicació interna, el qual assegura que s'han determinat les fonts d'informació, les persones que l'han de rebre i els millors canals possibles per assegurar que arriba al seu destí. La quantitat d'informació i coneixement disponible avui dia és fruit de la rapidesa d'accés que proporciona la xarxa d'Internet, l'ús del correu electrònic i l'organització de la informació que la fa possible i visible. El nostre centre valora aquestes noves formes d'accedir a la informació com estratègiques i per això proporciona recursos a tot el professorat i alumnat per fer un ús intensiu en qualsevol punt de l'Institut.</p>	
<p>ENFOC (Plantejament general, relació amb la missió i el pla estratègic)</p>	<p>L'enfocament que plantejgem es caracteritza per:</p> <ul style="list-style-type: none"> ▪ La transparència en la gestió de la informació. ▪ La distribució de la informació a les persones que la necessiten. ▪ La possibilitat d'accedir a tota la informació del centre de forma eficaç. ▪ La difusió de totes les activitats del centre
<p>DESPLEGAMENT (Actuacions més destacades per a desplegar el que s'ha plantejat a l'enfoc)</p>	<p>Per aconseguir desplegar la nostra política i plantejaments destaquem les següents actuacions:</p> <ul style="list-style-type: none"> ▪ Tota la documentació del centre necessària per desplegar les activitats docents i de coordinació es troben a la web. ▪ Les actes de les reunions de Claustre i Consell Escolar es troben a la Intranet. ▪ La difusió d'informació rellevant i l'accés als cursos de formació es realitza de manera instantània a través del correu electrònic. ▪ Les activitats de l'IES es planifiquen, consensuen i comuniquen a través de la PGI i trimestralment a través de correu electrònic. A l'entrada del centre disposem d'una pantalla que reflecteix l'agenda d'activitats del centre. ▪ Hem creat una modalitat de formació flexible que consisteix en convocatòries obertes per explicar eines útils pel professorat: blocs, eines informàtiques col·laboratives, aprenentatge cooperatiu, etc. ▪ Totes les aules disposen d'ordinador, canyó i connexió a Internet per aprofitar el coneixement i informació que proporcionen. ▪ Cada curs presentem un balanç de gestió al Claustre informant dels aspectes més rellevants i dels nous projectes. ▪ Els indicadors de resultats dels processos del centre i del Pla Estratègic són públics a la web del centre.
<p>AVALUACIÓ I REVISIÓ (des que es va començar a implantar, com s'ha identificat millores, com s'han implantat i efectivitat d'aquestes millores)</p>	<p>La valuació i revisió d'aquets enfoc ens ha portat a potenciar encara més l'ús d'eines informàtiques al centre per tal de millorar l'accés a les fonts d'informació i coneixement, per exemple assegurant que cap professor disposa de PC per treballar al centre i connectat a Internet. També hem decidit potenciar el treball amb la plataforma Moodle per millorar el fons de coneixement disponible any rere any. Una altra millora és l'augment de la difusió de les activitats del centre a través d'una nova web més flexible amb la tecnologia Joomla. Per últim destacar que el professorat té accés des del centre i des d'Internet a l'agenda d'activitats de l'Institut.</p>

EIX 4: Gestió de la informació i del coneixement	CRITERIS: 2, 3, 4, 5, 6, 7, 8 i 9
---	--



PUNTS FORTS i àrees de millora	PUNTS FORTS	Àrees de Millora										
	INDICADORS DESCRIPTIUS D'AQUEST EIX	1. Disposem de canals d'informació molt eficients. 2. Alt nombre d'ordinadors disponibles connectats a Internet. 3. El treball de gestió departamental afavoreix la millora de la gestió del coneixement. 4. Elevada formació del professorat del centre.	1. Hem de millorar la velocitat d'accés a Internet. 2. Cal millorar la difusió del coneixement dins del centre. 3. Cal augmentar el contacte amb els grups focus d'interès com: empreses, universitats, etc. 4. Millorar l'accessibilitat de l'alumnat i del personal del centre a la xarxa telemàtica i a la wifi									
Indicador 1 Satisfacció del professorat amb la gestió de la formació realitzada per l'IES		<p>SATISFACCIÓ DEL PROFESSORAT AMB LA GESTIÓ DE LA FORMACIÓ REALITZADA PER L'IES</p> <table border="1"> <tr><th>Any</th><td>04/05</td><td>05/06</td><td>06/07</td><td>07/08</td></tr> <tr><th>Valor</th><td>6.8</td><td>6.5</td><td>7</td><td>7.3</td></tr> </table>	Any	04/05	05/06	06/07	07/08	Valor	6.8	6.5	7	7.3
Any		04/05	05/06	06/07	07/08							
Valor		6.8	6.5	7	7.3							
Indicador 2 Satisfacció de les famílies amb la informació que proporciona l'IES?	<p>SATISFACCIÓ DE LES FAMÍLIES AMB LA INFORMACIÓ REBUDA A TRAVÉS DELS CANALS DE L'IES</p> <table border="1"> <tr><th>Any</th><td>04/05</td><td>05/06</td><td>06/07</td><td>07/08</td></tr> <tr><th>Valor</th><td>6.6</td><td>6.9</td><td>7.5</td><td>7.3</td></tr> </table>	Any	04/05	05/06	06/07	07/08	Valor	6.6	6.9	7.5	7.3	
Any	04/05	05/06	06/07	07/08								
Valor	6.6	6.9	7.5	7.3								
Indicador 3 Satisfacció del professorat amb la informació rebuda a través dels canals de l'IES	<p>Satisfacció del professorat amb la informació rebuda a través dels canals de l'IES</p> <table border="1"> <tr><th>Any</th><td>05/06</td><td>06/07</td><td>07/08</td></tr> <tr><th>Valor</th><td>6.8</td><td>7.2</td><td>7</td></tr> </table>	Any	05/06	06/07	07/08	Valor	6.8	7.2	7			
Any	05/06	06/07	07/08									
Valor	6.8	7.2	7									
Indicador 4 Nombre de cursos realitzats pel professorat del centre	<p>NOMBRE DE CURSOS REALITZATS PEL PROFESSORAT DEL CENTRE</p> <table border="1"> <tr><th>Any</th><td>04/05</td><td>05/06</td><td>06/07</td><td>07/08</td></tr> <tr><th>Valor</th><td>165</td><td>212</td><td>300</td><td>264</td></tr> </table>	Any	04/05	05/06	06/07	07/08	Valor	165	212	300	264	
Any	04/05	05/06	06/07	07/08								
Valor	165	212	300	264								

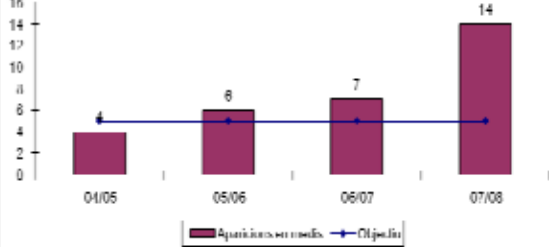
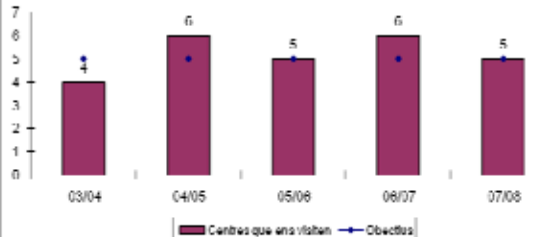
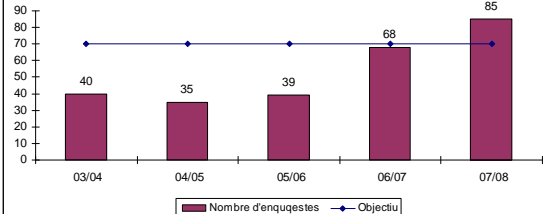
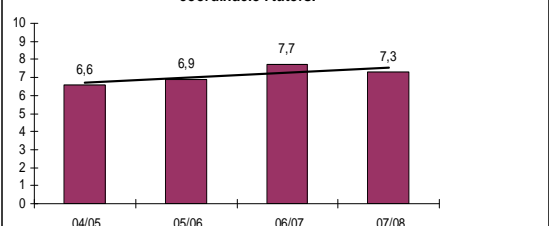


EIX 5: Gestió de la comunicació	CRITERIS: 1, 2, 3, 4 i 5
<p>L'organització identifica les necessitats d'informació i comunicació i estableix els canals adients per tal d'assegurar l'eficàcia de la comunicació horitzontal i vertical. És comunica l'esquema general de processos i activitats clau necessari per tal de fer realitat la política i estratègia del centre.</p> <p>S'encarrega de comunicar la política i estratègia als grups d'interès i avaluar el seu grau de sensibilització.</p> <p>S'analitza l'eficàcia de la comunicació i es determinen les accions de millora per assolir l'eficiència del procés comunicatiu en totes les àrees de l'Institut.</p>	

Introducció:	
<p>El treball que desenvolupem requereix la comunicació donat que el producte final, la formació del nostre alumnat, respon tant o més a l'assoliment de capacitats i competències transversals que a l'acumulació dels diferents sabers que els proporciona el professorat individualment. Es requereix que hi hagi un diàleg entre les persones que tingui com finalitat assolir els objectius educatius previstos. Per això tenim un procediment de comunicació que dona resposta a la necessària comunicació horitzontal dels equips docents, la coordinació vertical dels departaments. La comunicació de la política i estratègia al Claustre de professorat, al capdavant del qual es troba l'equip directiu, les reunions operatives de comissions i equips de treball, etc.</p>	
ENFOC (Plantejament general, relació amb la missió i el pla estratègic)	Cada curs elaborem una planificació de les activitats de l'Institut, en la qual existeixen planificades hores de reunions setmanals d'equips docents, departaments, avaluacions de grup, coordinacions d'etapes i cicles, Claustre i Consell Escolar. En concret disposem a l'horari setmanal de 3h. mínimes de reunió per tot el professorat, 4h. per als caps de departaments, per assolir els objectius de coordinació del professorat. A la web de l'Institut trobem el calendari amb les reunions planificades per a tot el curs. Aquesta planificació es revisa i aprova pel conjunt del professorat i totes les persones que treballen al centre i estan representades al Consell Escolar.
DESPLEGAMENT (Actuacions més destacades per a desplegar el que s'ha plantejat a l'enfoc)	Per assolir les fites enunciades despleguem les següents accions més significatives: <ul style="list-style-type: none"> ▪ Reunions amb tot el professorat nou a l'inici de curs per presentar-los tots els recursos amb els que poden comptar. ▪ Reunions amb famílies d'alumnes, també amb alumnes d'etapes postobligatòries de batxillerat i cicles formatius de grau mitjà. ▪ Reunions setmanals de coordinació d'estudis. ▪ Reunions mensuals de departaments. ▪ Reunions trimestrals de Claustre, blocs i Consell Escolar. ▪ Sistema de queixes i suggeriments actiu. ▪ Bloc a la web per comunicar-se amb l'alumnat de FP. ▪ Reunions trimestrals amb representants de l'alumnat. ▪ Actualització constant de la informació a la web de l'Institut. ▪ Horaris d'atenció al públic a la web de l'Institut.
AVALUACIÓ I REVISIÓ (des que es va començar a implantar, com s'ha identificat millores, com s'han implantat i efectivitat d'aquestes millores)	L'avaluació de l'eficàcia de la comunicació és constant al centre, el bon funcionament depèn de en bona part de la coordinació de les accions, per això avaluem a les reunions setmanals de l'equip directiu com es despleguen les activitats del centre. A les enquestes anuals de totes les parts i grups d'interès és concreta la seva opinió, fruit de l'anàlisi d'aquests dades hem posat en marxa una agenda diària d'activitats de centre pública a l'entrada i visible des d'Internet. Hem incentivat l'ús dels blocs per part de les diferents coordinacions per donar a conèixer les seves activitats i hem activat la difusió d'accions a través de la web.



EIX 5: Gestió de la comunicació **CRITERIS: 1, 2, 3, 4 i 5**

PUNTS FORTS i àrees de millora	PUNTS FORTS	Àrees de Millora																	
INDICADORS DESCRIPTIUS D'AQUEST EIX	Indicador 1 Nombre d'articles o aparicions de l'Institut en mitjans de comunicació	Impacte del centre en mitjans  <table border="1"> <caption>Impacte del centre en mitjans</caption> <thead> <tr> <th>Període</th> <th>Aparicions en mitjans</th> <th>Objectiu</th> </tr> </thead> <tbody> <tr> <td>01/05</td> <td>4</td> <td>4</td> </tr> <tr> <td>05/06</td> <td>6</td> <td>4</td> </tr> <tr> <td>06/07</td> <td>7</td> <td>4</td> </tr> <tr> <td>07/08</td> <td>14</td> <td>4</td> </tr> </tbody> </table>	Període	Aparicions en mitjans	Objectiu	01/05	4	4	05/06	6	4	06/07	7	4	07/08	14	4		
	Període	Aparicions en mitjans	Objectiu																
	01/05	4	4																
	05/06	6	4																
06/07	7	4																	
07/08	14	4																	
Indicador 2 Nombre de visites de centres a l'Institut per conèixer les activitats desplegades in situ	Visites de centres a l'Institut  <table border="1"> <caption>Visites de centres a l'Institut</caption> <thead> <tr> <th>Període</th> <th>Centres que ens visiten</th> <th>Objectiu</th> </tr> </thead> <tbody> <tr> <td>03/04</td> <td>4</td> <td>4</td> </tr> <tr> <td>04/05</td> <td>6</td> <td>4</td> </tr> <tr> <td>05/06</td> <td>5</td> <td>4</td> </tr> <tr> <td>06/07</td> <td>6</td> <td>4</td> </tr> <tr> <td>07/08</td> <td>5</td> <td>4</td> </tr> </tbody> </table>	Període	Centres que ens visiten	Objectiu	03/04	4	4	04/05	6	4	05/06	5	4	06/07	6	4	07/08	5	4
Període	Centres que ens visiten	Objectiu																	
03/04	4	4																	
04/05	6	4																	
05/06	5	4																	
06/07	6	4																	
07/08	5	4																	
Indicador 3 Nombre d'enquestes lliurades de satisfacció del professorat.	Nombre d'enquestes lliurades  <table border="1"> <caption>Nombre d'enquestes lliurades</caption> <thead> <tr> <th>Període</th> <th>Nombre d'enquestes</th> <th>Objectiu</th> </tr> </thead> <tbody> <tr> <td>03/04</td> <td>40</td> <td>70</td> </tr> <tr> <td>04/05</td> <td>35</td> <td>70</td> </tr> <tr> <td>05/06</td> <td>39</td> <td>70</td> </tr> <tr> <td>06/07</td> <td>68</td> <td>70</td> </tr> <tr> <td>07/08</td> <td>85</td> <td>70</td> </tr> </tbody> </table>	Període	Nombre d'enquestes	Objectiu	03/04	40	70	04/05	35	70	05/06	39	70	06/07	68	70	07/08	85	70
Període	Nombre d'enquestes	Objectiu																	
03/04	40	70																	
04/05	35	70																	
05/06	39	70																	
06/07	68	70																	
07/08	85	70																	
Indicador 4 Satisfacció de les famílies sobre la resposta als seus requeriments per part de l'equip directiu, càrrecs de coordinació i tutors.	Satisfacció de les famílies sobre la resposta als seus requeriments per part de l'equip directiu, càrrecs de coordinació i tutors.  <table border="1"> <caption>Satisfacció de les famílies sobre la resposta als seus requeriments per part de l'equip directiu, càrrecs de coordinació i tutors.</caption> <thead> <tr> <th>Període</th> <th>Satisfacció</th> </tr> </thead> <tbody> <tr> <td>04/05</td> <td>6,6</td> </tr> <tr> <td>05/06</td> <td>6,9</td> </tr> <tr> <td>06/07</td> <td>7,7</td> </tr> <tr> <td>07/08</td> <td>7,3</td> </tr> </tbody> </table>	Període	Satisfacció	04/05	6,6	05/06	6,9	06/07	7,7	07/08	7,3								
Període	Satisfacció																		
04/05	6,6																		
05/06	6,9																		
06/07	7,7																		
07/08	7,3																		



EIX 6: Aliances	CRITERIS 1,4 i 8
Els centres de les xarxes de qualitat i millora contínua planifiquen i gestionen les aliances externes amb altres organitzacions d'acord amb el seu Marc Estratègic. Estructuren les relacions amb col·laboradors i proveïdors.	

Introducció: L'Institut és un centre públic i el seu pressupost prové fonamentalment del Departament d'Educació. La gestió està determinada per la transparència i publicitat. Tot i l'anterior disposa de recursos extraordinaris que provenen del Departament d'Educació com a conseqüència del compromís del centre en el seu Pla Estratègic, també de l'Ajuntament amb el compromís d'un Pla d'innovació pedagògica en coherència amb la seva línia d'acció. L'AMPA de l'Institut també proporciona recursos econòmics per a la realització d'activitats culturals i extraescolars. La realització de cursos ocupacionals, també permet millorar els recursos propis del centre. El centre busca continuament socis i aliances per desplegar la nostra política i estratègia. Això ha culminat amb un elevat nombre de convenis amb empreses tan per fer pràctiques com per desenvolupar projectes de col·laboració. També establim relacions beneficioses amb institucions: fundació Can Suris, Centre integral de fabricació d'automòbils, etc.	
ENFOC (Plantejament general, relació amb la missió i el pla estratègic)	<p>Pel fet d'impartir estudis de Formació Professional des de sempre hem tingut relacions estretes amb un ample ventall d'empreses. La política de l'Institut l'hem definit amb l'interès per acostar les realitats del món laboral i l'educatiu, per això vam definir l'objectiu el curs 2004/05 d'aconseguir com a mínim una aliança de col·laboració amb una empresa líder del sector dins de l'àmbit de cada família professional.</p> <p>Un altre enfocament és l'establiment de relacions i col·laboració amb les diferents Institucions de l'entorn de l'institut.</p> <p>Per últim ens proposem que les empreses i col·laboradors imparteixin almenys una xerrada o conferència cada curs i per cada família professional.</p>
DESPLEGAMENT (Actuacions més destacades per a desplegar el que s'ha plantejat a l'enfoc)	<p>Hores d'ara la disposem de convenis firmats amb les següents empreses: TOYOTA, IT-DEUSTO, FESTO, TORRAS PAPEL, WÜRTH, INEXTRAMA, ASEPEYO, CEMEX, CREU ROJA, COTRONIC, MECANITZATS ARTÍS, A3 SOFTWARE, EDICIONES CPG i TRANSPORTS MUNICIPALS DE BARCELONA.</p> <p>Cada curs aconseguim mitjançant un projecte de col·laboració amb l'ajuntament de Cornellà de L., una important aportació per les activitats d'innovació. El Departament d'Educació ens proporciona recursos addicionals degut a la signatura d'un acord pel Pla Estratègic. Disposem del Citilab de Cornellà de L. per activitats periòdiques amb l'alumnat. L'Ampa de l'Institut col·labora amb el centre en el desplegament de les activitats extraescolars. El departament de Salut Pública de Cornellà imparteix tallers de salut al nostre alumnat. Creu Roja de Cornellà i el Departament de Treball de la Generalitat de Catalunya imparteixen tallers de riscos laborals per als nostres alumnes. Cada curs alguns dels nostres alumnes de batxillerat participen en el concurs de treballs de recerca organitzat per l'Ajuntament de Cornellà. Participem també en el Programa Argó de la Universitat Autònoma de Barcelona. Cada curs realitzem una setmana d'orientació on almenys cada alumne d'FP visita una empresa. Toyota imparteix cada curs una conferència sobre innovacions a l'automòbil als alumnes d'Automoció.</p> <p>La caixa del Penedès subvenciona el Premi Esteve Terradas que organitzem cada dos cursos.</p>



AVALUACIÓ I REVISIÓ (des que es va començar a implantar, com s'ha identificat millores, com s'han implantat i efectivitat d'aquestes millores)	<p>Cada curs es revisa i s'aprova un nou pla anual amb el Departament d'Educació. Cada any s'estableix una reunió amb l'AMPA per revisar i definir noves línies de col·laboració. Cada dos cursos es revisen els acords amb l'empresa Toyota. Cada curs es revisen els plans de formació amb les empreses amb les que realitzem la formació en centres de treball. En la revisió per la direcció que realitzem cada curs avaluem els nostres proveïdors i no hem trobat cap no conformitat pel servei realitzat. Cada curs elaborem la memòria que presentem a l'Ajuntament amb les reflexions sobre els projectes d'innovació que ens subvencionen. Avaluem i millorem els cursos de FPO i hores d'ara no s'han trobat no conformitats importants i cada curs es renova la confiança amb el Departament de Treball amb l'assignació de nous cursos.</p>
--	--

EIX 6: Aliances	CRITERI 1,4 i 8
------------------------	------------------------

	PUNTS FORTS	Àrees de Millora												
PUNTS FORTS i àrees de millora	<ol style="list-style-type: none"> 1. Elevat nombre de convenis amb empreses per realitzar l'FCT. 2. Elevat nombre d'empreses amb les que hem signat un acord de col·laboració. 3. Participació al patronat de la fundació Can Suris. 4. Participació al Centre integral de l'automòbil. 5. Signatura d'un Pla Estratègic amb el DE. 6. Col·laboracions amb l'AMPA 7. Projectes anuals amb l'Ajuntament. 	<ul style="list-style-type: none"> - Avançar en la signatura d'acords amb els proveïdors més importants. - Augmentar la presència en xerrades i conferències dels tècnics de les empreses a l'Institut. 												
INDICADORS DESCRIPTIUS D'AQUEST EIX	<p>Indicador 1</p> <p>La satisfacció de les empreses amb l'alumnat que fa Formació Centres Treball</p>	<table border="1"> <caption>Satisfacció de les empreses amb l'Institut</caption> <thead> <tr> <th>Any</th> <th>Valoració empreses</th> <th>Objectius</th> </tr> </thead> <tbody> <tr> <td>05/06</td> <td>7,5</td> <td>7,5</td> </tr> <tr> <td>06/07</td> <td>8</td> <td>7,5</td> </tr> <tr> <td>07/08</td> <td>8,5</td> <td>7,5</td> </tr> </tbody> </table>	Any	Valoració empreses	Objectius	05/06	7,5	7,5	06/07	8	7,5	07/08	8,5	7,5
Any	Valoració empreses	Objectius												
05/06	7,5	7,5												
06/07	8	7,5												
07/08	8,5	7,5												
	<p>Indicador 2</p> <p>Ingressos anuals que aporten les aliances amb empreses i Institucions</p>	<table border="1"> <caption>INGRESSOS ANUALS ADDICIONALS PER LES ALIANCES</caption> <thead> <tr> <th>Any</th> <th>Ingressos anuals</th> <th>Línia (05/06 06/07 07/08)</th> </tr> </thead> <tbody> <tr> <td>05/06</td> <td>177.790,11</td> <td>177.790,11</td> </tr> <tr> <td>06/07</td> <td>178.841,00</td> <td>178.841,00</td> </tr> <tr> <td>07/08</td> <td>243.570,38</td> <td>178.841,00</td> </tr> </tbody> </table>	Any	Ingressos anuals	Línia (05/06 06/07 07/08)	05/06	177.790,11	177.790,11	06/07	178.841,00	178.841,00	07/08	243.570,38	178.841,00
Any	Ingressos anuals	Línia (05/06 06/07 07/08)												
05/06	177.790,11	177.790,11												
06/07	178.841,00	178.841,00												
07/08	243.570,38	178.841,00												



	<p>Indicador 3</p> <p>Nombre d'activitats conjuntes amb les aliances</p>	<table border="1"> <caption>PROJECTES CONJUNTS AMB LES ALIANCES</caption> <thead> <tr> <th>Any</th> <th>REALITZACIÓ</th> <th>Objectiu</th> </tr> </thead> <tbody> <tr> <td>06/07</td> <td>3</td> <td>3</td> </tr> <tr> <td>07/08</td> <td>7</td> <td>4</td> </tr> <tr> <td>08/09</td> <td>8</td> <td>5</td> </tr> </tbody> </table>	Any	REALITZACIÓ	Objectiu	06/07	3	3	07/08	7	4	08/09	8	5
Any	REALITZACIÓ	Objectiu												
06/07	3	3												
07/08	7	4												
08/09	8	5												
	<p>Indicador 4</p> <p>Nombre d'acords signats amb empreses</p>	<table border="1"> <caption>NOMBRE D'ACORDS SIGNATS AMB EMPRESES I ENTITATS</caption> <thead> <tr> <th>Any</th> <th>REALITZACIÓ</th> <th>Objectiu</th> </tr> </thead> <tbody> <tr> <td>05/06</td> <td>6</td> <td>6</td> </tr> <tr> <td>06/07</td> <td>6</td> <td>6</td> </tr> <tr> <td>07/08</td> <td>7</td> <td>7</td> </tr> </tbody> </table>	Any	REALITZACIÓ	Objectiu	05/06	6	6	06/07	6	6	07/08	7	7
Any	REALITZACIÓ	Objectiu												
05/06	6	6												
06/07	6	6												
07/08	7	7												

<p>EIX 7: Planificació i gestió dels recursos i la tecnologia</p>	<p>CRITERIS: 1, 2, 4, 5 i 9</p>
<p>Les organitzacions excel·lents planifiquen i gestionen els recursos interns com a suport al desplegament de la seva política i estratègia i garanteixen el funcionament eficaç dels processos en els quals intervenen. Durant la planificació estableixen un equilibri entre les necessitats actuals i futures de l'organització, de la comunitat i del medi ambient, identificant i avaluant les tecnologies alternatives i emergents tenint com a referent la política i l'estratègia i el seu impacte en l'organització, la societat, assegurant l'eficiència i el respecte al medi ambient.</p>	

Introducció:
 L'Institut té com missió formar alumnes que contribueixin al progrés i desenvolupament de la nostra societat i la nostra política de qualitat té com un dels referents la dimensió professional de la formació impartida. Per aconseguir-ho s'ha dotat d'una sèrie d'elements organitzatius que assegurin la constant renovació i actualització del recursos materials tot respectant el medi i garantint la seguretat de les persones i de les coses. S'han implantat processos i procediments que garanteixen els mitjans econòmics necessaris per mantenir i renovar els equipaments de manera que sempre estiguin al dia, tant pel que fa a l'aplicació de noves tecnologies com pel que fa als requeriments mediambientals i de seguretat. De la mateixa manera, està regulat el procediment per sol·licitar a l'Administració les obres de reforma i millora de l'edifici i les instal·lacions per tal de garantir la seva eficiència i funcionalitat. S'han establert responsables i s'imparteix la formació necessària per tal de garantir que els nous recursos compleixin els aspectes anteriors. Les aliances, abastament descrites en l'eix anterior, proporcionen la informació necessària per garantir l'actualització tecnològica de les instal·lacions del centre. Finalment, el Pla estratègic vigent, contempla un objectiu destinat a desenvolupar innovacions tecnològiques.



<p>ENFOC (Plantejament general, relació amb la missió i el pla estratègic)</p>	<p>L'Institut ha creat una organització que garanteix la planificació i la gestió dels recursos, així com la seva permanent actualització. Així, aquests aspectes es contemplen en la política de qualitat de l'Institut, en els plans de millora i plans estratègics i en la definició dels objectius anuals, ja sigui del centre o dels diferents departaments.</p> <p>L'assignació del pressupost, la gestió de les compres, la homologació dels proveïdors de productes i serveis, la contractació d'aquests darrers, el manteniment preventiu de l'edifici i de les instal·lacions, la renovació de la maquinària i del mobiliari, la relació amb les empreses col·laboradores, la formació del personal, la gestió dels sistemes informàtics, la prevenció de riscos i la política mediambiental estan enfocats, entre d'altres, a aconseguir la permanent posada al dia dels recursos del centre.</p>
<p>DESPLEGAMENT (Actuacions més destacades per a desplegar el que s'ha plantejat a l'enfoc)</p>	<p>Les principals actuacions realitzades per tal de desplegar la política de planificació i gestió dels recursos i la tecnologia són:</p> <ul style="list-style-type: none"> ▪ Implantació i seguiment de diferents processos relacionats amb aquests aspectes, amb tot el que representa d'actuacions i registres. Els més destacables són: Elaboració del pressupost, Serveis de l'Institut, Gestió dels recursos materials i compres, Gestió dels sistemes informàtics, Gestió de la prevenció de riscos i Gestió mediambiental de l'Institut ▪ Implantació i seguiment de diferents procediments relacionats amb aquests aspectes, amb tot el que representa d'actuacions i registres. Els més destacats són: Serveis de l'Institut, Gestió econòmica, Compres, Homologació de proveïdors, Gestió del manteniment informàtic. ▪ Pel que fa a les TIC: implantació d'una xarxa wi-fi a tot l'Institut, instal·lació d'ordinadors, canons i pantalles a totes les aules d'ESO-Batxillerat, progressiva implantació d'ordinadors portàtils amb armaris d'alimentació i de les PDIs i incorporació dels sistemes Google-aps i del Moodle ▪ Seguiment del Pla de manteniment de l'edifici i les instal·lacions, que inclou aspectes d'eficiència i estalvi energètic i de seguretat. ▪ Inclusió al Pla estratègic 2008-12 d'un objectiu, el 4, consistent en el desenvolupament d'innovacions tecnològiques i d'aprenentatge a l'FP. Previsió de diverses inversions en TIC i en equipaments didàctics en diversos departaments ▪ Inclusió als objectius anuals de diversos departaments d'aspectes que contemplen la millora tecnològica dels seus equips i instal·lacions ▪ Assistència a cursos de formació del professorat en tecnologies específiques pròpies de la seva especialitat. ▪ Assistència a fires, salons, jornades, etc. per part del professorat. ▪ Sol·licitud i adjudicació, l'any 2009, de diverses obres de millora de l'edifici: instal·lació de dos ascensors i substitució del gas-oil per gas natural en l'alimentació de la calefacció. ▪ Col·laboració en la redacció del projecte del nou edifici annex.



<p>AVALUACIÓ I REVISIÓ (des que es va començar a implantar, com s'ha identificat millores, com s'han implantat i efectivitat d'aquestes millores)</p>	<p>El sistema de gestió permet disposar de les dades necessàries per efectuar l'avaluació i la revisió dels aspectes relacionats amb la planificació i la gestió dels recursos i la tecnologia. Les més destacades són:</p> <ul style="list-style-type: none"> ▪ Els processos i procediments relacionats amb aquest eix disposen d'indicadors que permeten la seva avaluació i la possible revisió. ▪ Les auditories internes i externes analitzen l'acompliment de les accions previstes. ▪ El Manual d'indicadors dóna dades que permeten corregir determinades desviacions. ▪ El seguiment del Pla estratègic permet analitzar el grau d'acompliment del seu objectiu núm. 4 relacionat amb l'actualització tecnològica de les famílies professionals. ▪ Les enquestes de satisfacció del professorat, de l'alumnat i de les famílies donen dades que permeten avaluar la percepció de l'equip humà pel que fa als equipaments i a les instal·lacions. <p>Com a conseqüència de l'anterior, en els últims mesos hem pres decisions per millorar el contingut d'aquests eixos, com són:</p> <ul style="list-style-type: none"> ▪ Canviar el sistema de calefacció de gasoil a gas natural. ▪ Dedicar recursos per posar més PDI (s'inclou formació). ▪ Hem modificat el projecte de millora de l'edifici i ja disposem d'un nou disseny amb un mòdul de 10 aules. ▪ Hem elaborat un pla per tal de substituir el cable per fibra òptica en les connexions de l'Institut. ▪ Ampliarem els punts de wifi. ▪ Hem introduït la compra d'ordinadors portàtils. ▪ Afavorim el canvi de pantalles d'ordinador per altres de més baix consum.
---	--

EIX 7: Planificació i gestió dels recursos i la tecnologia	CRITERIS: 1, 2, 4, 5 i 9
---	---------------------------------

	PUNTS FORTS	Àrees de Millora
PUNTS FORTS i àrees de millora	<ol style="list-style-type: none"> 1. Augment significatiu dels recursos de l'Institut. 2. Augment del nombre d'ordinadors. 3. Augment del nombre d'ordinadors connectats a Internet. 4. Augment de recursos addicionals pel Pla Estratègic. 5. Tenim un pla d'integració de sistemes de gestió per augmentar l'eficàcia. 6. Consens i satisfacció en l'assignació del pressupost i la seva gestió. 7. Millores contínues en edifici i el seu manteniment. 8. Incorporació del Moodle a l'EA. 	<ol style="list-style-type: none"> 1. Cal avaluar els proveïdors amb criteris de RSC. 2. Cal millorar la velocitat d'accés a Internet. 3. Es pot millorar l'eficiència energètica de l'edifici eliminant fuites de calor i millorant l'aïllament tèrmic de les obertures de la façana sud i de la biblioteca. 4. Convé ampliar l'espai destinat a l'esbarjo de l'ESO-Batxillerat.



INDICADORS DESCRIPTIUS D'AQUEST EIX	<p>Indicador 1</p> <p>Inversions en equipaments respecte del Capítol II</p>	<table border="1"> <caption>Inversions en Equipaments</caption> <thead> <tr> <th>Any</th> <th>CAP II</th> <th>Inversió</th> <th>Objectiu 25%</th> </tr> </thead> <tbody> <tr> <td>03/04</td> <td>~280,000</td> <td>~20,000</td> <td>~70,000</td> </tr> <tr> <td>04/05</td> <td>~350,000</td> <td>~30,000</td> <td>~80,000</td> </tr> <tr> <td>05/06</td> <td>~380,000</td> <td>~40,000</td> <td>~90,000</td> </tr> <tr> <td>06/07</td> <td>~400,000</td> <td>~50,000</td> <td>~100,000</td> </tr> <tr> <td>07/08</td> <td>~450,000</td> <td>~100,000</td> <td>~110,000</td> </tr> </tbody> </table>	Any	CAP II	Inversió	Objectiu 25%	03/04	~280,000	~20,000	~70,000	04/05	~350,000	~30,000	~80,000	05/06	~380,000	~40,000	~90,000	06/07	~400,000	~50,000	~100,000	07/08	~450,000	~100,000	~110,000			
	Any	CAP II	Inversió	Objectiu 25%																									
	03/04	~280,000	~20,000	~70,000																									
	04/05	~350,000	~30,000	~80,000																									
05/06	~380,000	~40,000	~90,000																										
06/07	~400,000	~50,000	~100,000																										
07/08	~450,000	~100,000	~110,000																										
<p>Indicador 2</p> <p>Resposta a la pregunta de l'enquesta del professorat: Consideres que l'Institut t'ha proporcionat els materials, instal·lacions i recursos adients per fer la teva feina?</p>	<table border="1"> <caption>Satisfacció del professorat amb instal·lacions i materials proporcionats per l'IES</caption> <thead> <tr> <th>Any</th> <th>Score</th> </tr> </thead> <tbody> <tr> <td>05/06</td> <td>5.6</td> </tr> <tr> <td>06/07</td> <td>7</td> </tr> <tr> <td>07/08</td> <td>6.9</td> </tr> </tbody> </table>	Any	Score	05/06	5.6	06/07	7	07/08	6.9																				
Any	Score																												
05/06	5.6																												
06/07	7																												
07/08	6.9																												
<p>Indicador 3</p> <p>Satisfacció de l'alumnat amb el material per fer activitats al centre.</p>	<table border="1"> <caption>Satisfacció de l'alumnat amb el material per fer classes</caption> <thead> <tr> <th>Any</th> <th>GM</th> <th>ESO</th> <th>GS</th> <th>Objectiu</th> <th>Mitjana</th> </tr> </thead> <tbody> <tr> <td>05/06</td> <td>~6.8</td> <td>~7.8</td> <td>~7.8</td> <td>~7.0</td> <td>~7.5</td> </tr> <tr> <td>06/07</td> <td>~8.2</td> <td>~7.5</td> <td>~7.5</td> <td>~7.5</td> <td>~7.8</td> </tr> <tr> <td>07/08</td> <td>~8.5</td> <td>~7.0</td> <td>~8.2</td> <td>~7.5</td> <td>~7.8</td> </tr> </tbody> </table>	Any	GM	ESO	GS	Objectiu	Mitjana	05/06	~6.8	~7.8	~7.8	~7.0	~7.5	06/07	~8.2	~7.5	~7.5	~7.5	~7.8	07/08	~8.5	~7.0	~8.2	~7.5	~7.8				
Any	GM	ESO	GS	Objectiu	Mitjana																								
05/06	~6.8	~7.8	~7.8	~7.0	~7.5																								
06/07	~8.2	~7.5	~7.5	~7.5	~7.8																								
07/08	~8.5	~7.0	~8.2	~7.5	~7.8																								
<p>Indicador 4</p> <p>Unitats de TIC-TAC a l'Institut</p>	<table border="1"> <caption>Recursos TIC-TAC</caption> <thead> <tr> <th>Any</th> <th>PDI</th> <th>PC</th> <th>Portàtils</th> <th>Canons</th> <th>PC+Internet</th> <th>Lineal (PC+Internet)</th> </tr> </thead> <tbody> <tr> <td>06/07</td> <td>~50</td> <td>~500</td> <td>~500</td> <td>~50</td> <td>~500</td> <td>500</td> </tr> <tr> <td>07/08</td> <td>~50</td> <td>~550</td> <td>~550</td> <td>~50</td> <td>~550</td> <td>570</td> </tr> <tr> <td>08/09</td> <td>~150</td> <td>~550</td> <td>~700</td> <td>~50</td> <td>~700</td> <td>706</td> </tr> </tbody> </table>	Any	PDI	PC	Portàtils	Canons	PC+Internet	Lineal (PC+Internet)	06/07	~50	~500	~500	~50	~500	500	07/08	~50	~550	~550	~50	~550	570	08/09	~150	~550	~700	~50	~700	706
Any	PDI	PC	Portàtils	Canons	PC+Internet	Lineal (PC+Internet)																							
06/07	~50	~500	~500	~50	~500	500																							
07/08	~50	~550	~550	~50	~550	570																							
08/09	~150	~550	~700	~50	~700	706																							



EIX 8: Responsabilitat social	CRITERIS: 1 i 8
<p>Els centres estan fortament imbricats en el seu entorn socio-laboral, mantenen relacions mútuament beneficioses amb els agents socials que hi participen en la seva àrea d'influència. Mantenen objectius de satisfer els aspectes educatius propis de la finalitat per a la qual existeixen. Valoren i desenvolupen la millora en els aspectes educatius, socials, ambientals i culturals pel qual desenvolupen la seva missió, d'acord amb els principis i valors del Projecte de centre, i tot això amb criteris d'eficiència, seguretat i sostenibilitat.</p>	

Introducció:
 El fet que la fundació del propi centre fos la conseqüència d'una intensa reivindicació de la societat de Cornellà, va determinar la responsabilitat social del nostre Institut. La gestió a l'Institut ha estat des de la seva fundació, i estarà en el futur, orientada a satisfer les expectatives i necessitats educatives de l'alumnat en particular, i de la societat en general. La relació amb l'Ajuntament, amb les Institucions educatives, cíviques i culturals de la ciutat, amb les empreses i les Universitats són una constant en el desenvolupament de la nostra estratègia.
 Al centre som conscients del paper que juga l'ensenyament en el desenvolupament equilibrat de la societat que ens envolta, per això vetllem per tal de realitzar el servei educatiu que ens encarrega la societat en sentit ampli, és a dir, contemplant l'alumnat com individus socials, amb necessitats i interessos que formen part del seu desenvolupament individual per tal de millorar la societat a la que pertany. El nostre projecte de centre recull els principis educatius i els valors sota els quals es desenvolupa el treball a l'Institut.

<p>ENFOC (Plantejament general, relació amb la missió i el pla estratègic)</p>	<p>La nostra Política de l'Institut contempla com a referents, els següents:</p> <ul style="list-style-type: none"> • La dimensió personal de l'alumne/a, que exigeix la satisfacció de les seves necessitats formatives. • La dimensió familiar, els pares i mares han de tenir confiança i garantia de la qualitat del servei educatiu que reben els fills i filles. • La dimensió professional, que exigeix complir amb el nostre compromís amb la satisfacció del professorat, personal d'Administració i Serveis, empreses, universitats i institucions. • La dimensió social, que reclama millorar la qualitat humana de les persones per tal de millorar la convivència i el desenvolupament de la societat. • L'acompliment, actualització i millora contínua dels objectius de l'Institut, els aspectes medioambientals i les accions preventives envers la seguretat dels treballadors i alumnes del centre. • L'interès per acomplir i millorar els requisits establerts per l'Administració Educativa i d'altres lleis i disposicions que siguin d'aplicació, com les normes de prevenció i les medioambientals, de tal manera que assegurin la reducció dels riscos laborals, l'eliminació de la siniestralitat i puguin preveure i evitar o minimitzar els possibles efectes contaminants.
--	--



<p>DESPLEGAMENT (Actuacions més destacades per a desplegar el que s'ha plantejat a l'enfoc)</p>	<p>Destaquem, entre altres, les següents actuacions:</p> <ul style="list-style-type: none"> - Compromís en l'acompliment dels programes educatius. - Desenvolupament del Programa Salut i Escola. - Programa d'Esports. - Projectes d'Innovació: Ciutadania, Coeducació, Mediambient i Mediació. - Organització del Premi Esteve Terradas. - Política d'Aliances: Convenis de Col·laboració amb empreses líders. - Pla d'Avaluació de Riscos del Centre . - Pla d'Evacuació i Confinament. - Aula d'Acollida d'alumnat nouvingut. - Unitat de suport a l'Educació Especial. - Equips de millora. - A la política de l'Institut hem introduït línies relatives a la política ambiental i la prevenció de riscos laborals. Per complir-les hem redactat un projecte a quatre anys per tal d'integrar els sistemes de gestió de la qualitat, mediambient i prevenció. - Compromís en l'acompliment de les normes i lleis que ens apliquen. - Transparència en la gestió, comunicant a les parts interessades de les activitats del centre els resultats de processos i assoliment d'objectius a través de la web. - Realització de cursos per alumnat amb risc d'exclusió social, FIAP, ocupacionals, etc. - Treball orientat a la inserció laboral i la continuïtat en els estudis. <p>Relacions amb agents locals, institucions i món empresarial per adaptar el servei educatiu a les necessitats de l'entorn socioeconòmic.</p>
<p>AVALUACIÓ I REVISIÓ (des que es va començar a implantar, com s'ha identificat millores, com s'han implantat i efectivitat d'aquestes millores)</p>	<p>A les reunions setmanals de l'equip directiu es tracten els temes, entre d'altres, de les activitats socials realitzades la setmana anterior, les que es realitzaran a la mateixa setmana i/o setmanes posteriors (si es cregués necessari) i s'impulsen totes les actuacions amb professors, PAS, alumnes i altres persones i/o institucions que sorgint en al llarg del curs escolar.</p> <p>Cada final de curs la Direcció revisa tot el sistema de gestió, i en aquest cas les activitats que hagin tingut una responsabilitat social i es qüestiona les actuacions i directrius bàsiques per millorar la nostra relació amb la societat en els propers cursos.</p> <p>Fruit d'aquesta activitat de revisió i millora hem modificat aspectes com:</p> <ul style="list-style-type: none"> - Canvis en la programació del Batxillerat per millorar el rendiment de l'alumnat. - Uns dels cursos ocupacionals que realitzem és per alumnat amb risc d'exclusió social. - S'acorda fer un FIAP de jardineria per intentar equilibrar el percentatge de nois i noies inscrites. - Publicar els resultats dels processos claus a la web principal. <p>Inscriure l'Institut a la xarxa d'escoles verdes.</p>

EIX 8: Responsabilitat social	CRITERIS: 1 i 8
PUNTS FORTS	Àrees de Millora



<p>PUNTS FORTS i àrees de millora</p>	<ol style="list-style-type: none"> 5. Bona formació que afavoreix l'elevada inserció laboral. 6. Bona orientació que afavoreix l'elevat nombre d'alumnes que continuen estudiant. 7. Bona difusió de l'activitat del centre a la societat a través de la web, entrevistes amb famílies, etc. 8. Alta participació del centre en les institucions locals. 9. Centre ben valorat a la població. 	<ol style="list-style-type: none"> 1. Falten dades sobre projectes i iniciatives empresarials dels exalumnes. 2. Pocs projectes amb proveïdors. 3. Poc coneixement sobre la publicació de llibres i articles del nostre professorat. 																			
<p>INDICADORS DESCRIPTIUS D'AQUEST EIX</p>	<p>Indicador 1 Satisfacció dels membres del Consell Escolar amb el projecte de centre</p>	<p>Satisfacció dels membres del Consell Escolar amb el Projecte de Centre</p> <table border="1"> <thead> <tr> <th>Any</th> <th>Valoració</th> <th>Objectiu</th> </tr> </thead> <tbody> <tr> <td>05/06</td> <td>9</td> <td>9</td> </tr> <tr> <td>06/07</td> <td>9</td> <td>9</td> </tr> <tr> <td>07/08</td> <td>9</td> <td>9</td> </tr> </tbody> </table>	Any	Valoració	Objectiu	05/06	9	9	06/07	9	9	07/08	9	9							
Any	Valoració	Objectiu																			
05/06	9	9																			
06/07	9	9																			
07/08	9	9																			
<p>Indicador 2 Valoració global de les empreses sobre el treball desenvolupat pel centre</p>	<p>Satisfacció de les empreses amb l'Institut</p> <table border="1"> <thead> <tr> <th>Any</th> <th>Valoració empreses</th> <th>Objectiu</th> </tr> </thead> <tbody> <tr> <td>05/06</td> <td>7,5</td> <td>7,5</td> </tr> <tr> <td>06/07</td> <td>8</td> <td>7,5</td> </tr> <tr> <td>07/08</td> <td>8,5</td> <td>8,5</td> </tr> </tbody> </table>	Any	Valoració empreses	Objectiu	05/06	7,5	7,5	06/07	8	7,5	07/08	8,5	8,5								
Any	Valoració empreses	Objectiu																			
05/06	7,5	7,5																			
06/07	8	7,5																			
07/08	8,5	8,5																			
<p>Indicador 3 Alumnat que en acabar estudis estudia i/o treballa</p>	<p>Alumnat que estudia i/o treballa</p> <table border="1"> <thead> <tr> <th>Any</th> <th>Inserció</th> <th>Objectiu</th> <th>Comparació</th> </tr> </thead> <tbody> <tr> <td>04/05</td> <td>86</td> <td>65</td> <td>86</td> </tr> <tr> <td>05/06</td> <td>89</td> <td>90</td> <td>89</td> </tr> <tr> <td>06/07</td> <td>97</td> <td>90</td> <td>97</td> </tr> <tr> <td>07/08</td> <td>97</td> <td>90</td> <td>97</td> </tr> </tbody> </table>	Any	Inserció	Objectiu	Comparació	04/05	86	65	86	05/06	89	90	89	06/07	97	90	97	07/08	97	90	97
Any	Inserció	Objectiu	Comparació																		
04/05	86	65	86																		
05/06	89	90	89																		
06/07	97	90	97																		
07/08	97	90	97																		



	<p>Indicador 4 Premis rebuts pel centre o alumnat del centre</p>	<table border="1"> <caption>Premis rebuts pel centre o alumnes del centre</caption> <thead> <tr> <th>Any</th> <th>Premis</th> <th>Objectiu</th> </tr> </thead> <tbody> <tr> <td>03/04</td> <td>1</td> <td>2</td> </tr> <tr> <td>04/05</td> <td>1</td> <td>2</td> </tr> <tr> <td>05/06</td> <td>3</td> <td>2</td> </tr> <tr> <td>06/07</td> <td>4</td> <td>2</td> </tr> <tr> <td>07/08</td> <td>7</td> <td>2</td> </tr> </tbody> </table>	Any	Premis	Objectiu	03/04	1	2	04/05	1	2	05/06	3	2	06/07	4	2	07/08	7	2
Any	Premis	Objectiu																		
03/04	1	2																		
04/05	1	2																		
05/06	3	2																		
06/07	4	2																		
07/08	7	2																		

<p>EIX 9: Enfocaments a grups d'interès</p>	<p>CRITERIS 1,2, 5 i 6</p>
<p>Els centres de les xarxes de qualitat i millora contínua assignen responsables de les relacions amb els grups d'interès, equilibren les seves necessitats i estratègies i determinen i incrementen els nivells de satisfacció dels grups d'interès en la seva relació amb el centre..Dissenyen serveis i processos que els aportin valor i satisfacció.</p>	

<p>Introducció: Al centre hem desplegat una estratègia global de recerca de la satisfacció dels nostres grups d'interès que ha culminat amb l'obtenció de l'acreditació ISO 9001. Des de sempre ha estat un objectiu del centre aconseguir que el servei educatiu que realitzem fos un servei de qualitat i que les persones que reben directament el servei que realitzem, l'alumnat, estiguessin satisfets dels cursos realitzats a l'Institut. Hores d'ara necessitem conèixer l'opinió de més grups d'interès importants per tal de garantir un bon servei educatiu, l'alumnat segmentat per etapes, les famílies, les empreses i el personal de serveis, etc. Especialment hem d'aconseguir que el nostre professorat trobi els recursos i l'ambient idoni per desenvolupar el procés d'ensenyament d'acord amb els requisits que hem definit. En tots aquests casos hem segmentat i focalitzat la nostra acció per tal d'aconseguir millorar la satisfacció de cada una de les parts implicades en el servei educatiu que proporciona l'Institut.</p>	
<p>ENFOC (Plantejament general, relació amb la missió i el pla estratègic)</p>	<p>Abans que passi un mes des de l'inici de curs passem enquestes a tot l'alumnat del centre per tal de conèixer la satisfacció envers l'acollida al centre i per tal de saber si, l'organització, els estudis, la infraestructura, etc, respon a les expectatives que tenia en matricular-se. A final de curs realitzem enquestes de satisfacció als alumnes que finalitzen etapa, al PAS, a les empreses, a les famílies dels alumnes que es matriculen a 4t d'ESO i al professorat. Existeix un sistema de recollida de queixes i suggeriments. Tenim un sistema per escoltar la veu de l'alumnat, el professorat i les famílies de manera sistemàtica a través de reunions amb tots els grups d'interès. Mantenim contacte sistemàtic amb les empreses per conèixer el grau d'aprenentatge de l'alumnat i també les noves necessitats que tenen les empreses respecte de la formació de l'alumnat. Mantenim contactes periòdics amb ajuntament, Departament d'educació i d'altres institucions relacionades directament amb d'Institut. Tenim un sistema d'informació a través de la secretaria de l'Institut per tal d'estar informats dels canvis normatius i comunicar-los a tots els grups d'interès immediatament via correu electrònic. La nostra política es revisa i s'aprova en Claustre i Consell Escolar, forma part dels nostres documents estratègics i es troba present a llocs visibles de l'Institut i pàgina web.</p>



<p>DESPLEGAMENT (Actuacions més destacades per a desplegar el que s'ha plantejat a l'enfoc)</p>	<p>El coordinador de Qualitat s'assegura que totes les enquestes es realitzen en el seu temps programats, d'acord amb la sistemàtica definida. A través de les reunions d'avaluacions, equips docents, delegats, etc. s'escolta contínuament la veu de les parts interessades, d'acord amb el procediment de comunicació, els acords i necessitats detectades arriben als responsables.</p> <p>Els delegats dels cursos es reuneixen amb els grups i amb la resta de delegats per tal de canalitzar les necessitats i demandes del col·lectiu d'alumnes i dirigir-les a l'equip directiu periòdicament.</p> <p>El coordinador d'FP garanteix que arriba la veu de les empreses, organitza la sistemàtica de la recollida de la veu de l'empresa, elabora els resums i es tracta a les reunions de tutors per donar resposta a les necessitats plantejades.</p> <p>Cada curs es realitzen accions per tal d'ajustar els programes educatius a les noves necessitats detectades per les empreses, el professorat, l'alumnat i el departament d'educació.</p>
<p>AVALUACIÓ I REVISIÓ (des que es va començar a implantar, com s'ha identificat millores, com s'han implantat i efectivitat d'aquestes millores)</p>	<p>El coordinador de qualitat obre no conformitats quan les veus detecten desviacions importants del servei, iniciant-se la sistemàtica per donar la resposta adequada.</p> <p>L'equip directiu analitza al mes d'octubre els resultats de les enquestes d'inici de curs per conèixer i donar resposta ràpidament a la veu de l'alumnat.</p> <p>Contínuament l'equip directiu escolta la veu dels grups d'interès mitjançant les reunions periòdiques, i les comunicacions de les reunions, queixes, resultats d'auditories, etc.</p> <p>A les reunions setmanals de l'equip directiu es tracten els temes quotidians de l'Institut, entre els quals pot estar l'anàlisi de les situacions que s'hagin pogut comunicar per qualsevol dels mecanismes de comunicació, i es dona la resposta que es necessiti.</p> <p>A la revisió per la direcció que es realitza cada curs es garanteix una resposta a les qüestions plantejades per les veus i un anàlisi sistemàtic e les noves necessitats que poden tenir els nostres grups d'interès.</p> <p>En reunió de Claustre de professorat es revisen els resultats de totes les enquestes de satisfacció per tal que individual i col·lectivament es prenguin les accions necessàries.</p>

EIX 9: Enfocaments a grups d'interès	CRITERI 1,2, 5 i 6
---	---------------------------

PUNTS FORTS	Àrees de Millora
--------------------	-------------------------



<p>PUNTS FORTS i àrees de millora</p>	<ol style="list-style-type: none"> Bona puntuació en les enquestes de satisfacció per part dels alumnes i professorat. Excel·lent resposta de les empreses a les enquestes de satisfacció. Poques queixes pel servei que proporciona l'Institut. Elevada inserció laboral dels nostres alumnes. Alta valoració a les enquestes sobre la qualitat dels cursos que imparteix l'Institut. Elevada satisfacció de les famílies i bones relacions amb l'AMPA. 	<p>- Millorar la satisfacció de l'alumnat de Batxillerat.</p>
<p>INDICADORS DESCRIPTIUS D'AQUEST EIX</p>	<p>Indicador 1</p> <p>Satisfacció de les famílies</p>	
	<p>Indicador 2</p> <p>Satisfacció alumnat d'ESO</p>	
	<p>Indicador 3</p> <p>Satisfacció alumnat FP</p>	
	<p>Indicador 4</p> <p>Satisfacció en l'acollida de l'alumnat de l'Institut</p>	



EIX 10: Prestació del servei d'E/A	CRITERI 1,2,3,4,5,6,7,8 i 9
<p>El centres de qualitat i millora han de donar resposta a tot el que han definit i planificat d'acord amb la seva missió, visió i valors.</p> <p>Això es concreta en el desenvolupament del seu projecte curricular a través del pla anual, en les programacions d'aula, en la seva acció tutorial i en el desenvolupament dels seus processos operatius: preinscripció i matrícula, acollida, acció tutorial, activitats d'aula (amb totes les seves variants), gestió de la FCT, avaluació, ...</p> <p>Respecte les programacions i la gestió d'aula, els centres utilitzen metodologies didàctiques, pedagògiques i tecnològiques innovadores.</p>	

Introducció:	
<p>El producte principal que oferim són els cursos de formació reglada de l'etapa obligatòria i post obligatòria, arribem a tenir alumnat des de 12 anys fins a més de 20.</p> <p>El servei consta de formació i educació integral d'acord amb els principis i finalitats desplegats a les lleis educatives i els objectius de cada etapa i cicle escolar.</p> <p>La revisió i innovació metodològica i didàctica és un referent continu en la nostra organització.</p> <p>La revisió i actualització dels currículums, així com l'assoliment dels objectius i plans desplegats per l'Institut, fa que els nostres cursos mantinguin l'interès en la població, i any rere any la matrícula d'alumnat vagi augmentat significativament.</p>	
<p>ENFOC (Plantejament general, relació amb la missió i el pla estratègic)</p>	<p>El procés d'ensenyament i aprenentatge és el servei principal que ofereix el centre. Aquest procés forma part de la cadena clau de l'activitat del centre i per tal de mantenir-ho sota control es troben documentades les entrades i sortides del procés, la persona responsable del seu control i els indicadors de seguiment i de resultats finals que cal assolir cada curs. Per això el controlem mitjançant plans de qualitat de l'ESO-Batxillerat, l'FP i l'FP no reglada. En aquest plans de qualitat tenim definits els procediments per tal d'assegurar que la producció, distribució i l'assoliment dels resultats planificats dels cursos es realitzat de manera controlada, també els registres que evidencien la seva realització. Els resultats del seu funcionament són avaluats contínuament per cadascuna de les juntes d'avaluació i equips docents, els quals determinen després de l'anàlisi corresponent les millores o correccions a desplegar per tal d'assolir els objectius previstos. Finalment aquest procés se sotmet a l'auditoria interna i externa per tal de validar el seu funcionament d'acord amb el planificat.</p>
<p>DESPLEGAMENT (Actuacions més destacades per a desplegar el que s'ha plantejat a l'enfoc)</p>	<p>Cada curs el professorat imparteix el currículum segons el planificat. Disposem dels continguts seleccionats, ordenats, amb els criteris d'avaluació i recuperació definits, i metodologies consensuades. Els recursos necessaris preparats i el professorat format i amb els recursos organitzatius i de coordinació necessaris segons el Projecte Curricular. Aquest pla formatiu que impartim és públic i per això el centre es compromet per escrit amb l'alumnat i famílies. El professorat realitza un seguiment acurat tant del desplegament curricular dins l'aula com del grau d'assoliment dels objectius didàctics per l'alumnat. En tots els casos els plans de qualitat s'inicien amb el procediment d'acollida de l'alumnat, el procediment d'activitats d'aula, el procediment d'avaluació, seguiment, orientació i qualificació. En el cas de l'FP tenim un procediment de gestió de l'FCT, i en el cas de l'ESO-Batx. disposem de procediments per controlar l'elecció de la part variable dels currículums i les activitats fora de l'aula.</p>



AVALUACIÓ I REVISIÓ (des que es va començar a implantar, com s'ha identificat millores, com s'han implantat i efectivitat d'aquestes millores)	L'avaluació dels cursos és sistemàtica mitjançant les reunions d'avaluació, les reunions d'equip docents, les reunions de departament i les reunions de comissió pedagògica. Les auditories del sistema de qualitat estan centrades en el sistema i especialment en el procés d'ensenyament aprenentatge. Finalment a la revisió del sistema de gestió s'analitzen els resultats acadèmics obtinguts, els informes de les avaluacions, i els resultats que presenten els departaments en quan a continguts i hores impartides. És amb això que els equips de professorat, conjuntament amb els canvis normatius, l'actualització dels equipaments, les millores en la formació del professorat i l'adaptació dels currículum a l'entorn socioeconòmic, millorem continuament la qualitat dels cursos que ofertem.
--	--

EIX 10: Prestació del servei d'E/A	CRITERI 1,2,3,4,5 i 9
---	------------------------------

	PUNTS FORTS	Àrees de Millora																		
PUNTS FORTS i àrees de millora	<ul style="list-style-type: none"> ▪ Elevada inserció laboral de l'alumnat d'FP. ▪ Alta satisfacció de l'alumnat amb el servei de l'Institut. ▪ Elevat índex d'aprovat a l'FP. ▪ Elevat índex d'aprovat a l'ESO. ▪ Satisfacció de les famílies amb el servei. ▪ Alt percentatge d'impartició de currículums. ▪ Elevada satisfacció de les empreses amb la formació de l'alumnat. ▪ Valoració positiva del professorat respecte de l'evolució dels grups d'alumnat. 	<ul style="list-style-type: none"> ▪ Millora dels resultats del Batxillerat. ▪ Millora de la formació del professorat en ús d'eines TAC. ▪ Millora del funcionament de la Xarxa de comunicacions per utilitzar eines d'aprenentatge web. ▪ Millora de l'acústica de les aules. ▪ Millora dels equipaments didàctics en alguns Cicles Formatius. 																		
INDICADORS DESCRIPTIUS D'AQUEST EIX	<p>Indicador 1 La satisfacció de les famílies amb el centre en general manté una tendència lleugerament positiva. L'atenció i informació que dona l'Institut en general i els tutors en particular és la clau de bons resultats.</p>	<p>Gràfic o taula</p> <table border="1" style="display: none;"> <caption>Satisfacció famílies ESO</caption> <thead> <tr> <th>Curs</th> <th>Resultat</th> <th>Objectiu</th> </tr> </thead> <tbody> <tr> <td>2004-05</td> <td>6,9</td> <td>7</td> </tr> <tr> <td>2005-06</td> <td>6,7</td> <td>7,1</td> </tr> <tr> <td>2006-07</td> <td>7,51</td> <td>7,1</td> </tr> <tr> <td>2007-08</td> <td>7,2</td> <td>7,2</td> </tr> </tbody> </table>	Curs	Resultat	Objectiu	2004-05	6,9	7	2005-06	6,7	7,1	2006-07	7,51	7,1	2007-08	7,2	7,2			
Curs	Resultat	Objectiu																		
2004-05	6,9	7																		
2005-06	6,7	7,1																		
2006-07	7,51	7,1																		
2007-08	7,2	7,2																		
	<p>Indicador 2 La satisfacció de l'alumnat d'ESO amb el centre en general presenta uns valors excel·lents to i això, en aquests moments aconseguim igualar l'objectiu previst amb els resultat. L'atenció individualitzada és clau.</p>	<p>Gràfic o taula</p> <table border="1" style="display: none;"> <caption>Satisfacció alumnat d'ESO</caption> <thead> <tr> <th>Curs</th> <th>Resultat</th> <th>Objectiu</th> </tr> </thead> <tbody> <tr> <td>2003-04</td> <td>53,75</td> <td>70</td> </tr> <tr> <td>2004-05</td> <td>80,7</td> <td>70</td> </tr> <tr> <td>2005-06</td> <td>82,4</td> <td>70</td> </tr> <tr> <td>2006-07</td> <td>79</td> <td>70</td> </tr> <tr> <td>2007-08</td> <td>78,5</td> <td>70</td> </tr> </tbody> </table>	Curs	Resultat	Objectiu	2003-04	53,75	70	2004-05	80,7	70	2005-06	82,4	70	2006-07	79	70	2007-08	78,5	70
Curs	Resultat	Objectiu																		
2003-04	53,75	70																		
2004-05	80,7	70																		
2005-06	82,4	70																		
2006-07	79	70																		
2007-08	78,5	70																		



	<p>Indicador 3 La satisfacció de l'alumnat de cicles formatius amb el centre en general la trobem al voltant del 80% d'alumnes que estan satisfets o molt satisfets. La qualitat dels ensenyaments proporcionats és clau en l'assoliment dels objectius planificats en aquest indicador. Aquest curs l'hem superat de manera significativa arribant al 85% de mitjana entre GM i GS.</p>	<p>Gràfic o taula</p> <table border="1"> <caption>Satisfacció de l'alumnat de Cicles Formatius</caption> <thead> <tr> <th>Any</th> <th>GM</th> <th>GS</th> <th>Objectiu</th> <th>Comparació</th> </tr> </thead> <tbody> <tr> <td>03-04</td> <td>81,4</td> <td>82,1</td> <td>80</td> <td>80</td> </tr> <tr> <td>04-05</td> <td>81,6</td> <td>72,5</td> <td>80</td> <td>80</td> </tr> <tr> <td>05-06</td> <td>79,2</td> <td>82,2</td> <td>80</td> <td>80</td> </tr> <tr> <td>06-07</td> <td>86,5</td> <td>76,7</td> <td>80</td> <td>80</td> </tr> <tr> <td>07-08</td> <td>84,1</td> <td>85,6</td> <td>80</td> <td>80</td> </tr> </tbody> </table>	Any	GM	GS	Objectiu	Comparació	03-04	81,4	82,1	80	80	04-05	81,6	72,5	80	80	05-06	79,2	82,2	80	80	06-07	86,5	76,7	80	80	07-08	84,1	85,6	80	80
Any	GM	GS	Objectiu	Comparació																												
03-04	81,4	82,1	80	80																												
04-05	81,6	72,5	80	80																												
05-06	79,2	82,2	80	80																												
06-07	86,5	76,7	80	80																												
07-08	84,1	85,6	80	80																												
	<p>Indicador 4 La satisfacció de les empreses amb el treball desplegat per l'Institut és proporcional a la valoració que fan els alumnes i el professorat. La planificació i el seguiment desplegat són claus.</p>	<p>Gràfic o taula</p> <table border="1"> <caption>Satisfacció de les empreses amb l'Institut</caption> <thead> <tr> <th>Any</th> <th>Valoració empreses</th> <th>Objectius</th> </tr> </thead> <tbody> <tr> <td>05/06</td> <td>7,5</td> <td>7,5</td> </tr> <tr> <td>06/07</td> <td>8</td> <td>8</td> </tr> <tr> <td>07/08</td> <td>8,5</td> <td>8,5</td> </tr> </tbody> </table>	Any	Valoració empreses	Objectius	05/06	7,5	7,5	06/07	8	8	07/08	8,5	8,5																		
Any	Valoració empreses	Objectius																														
05/06	7,5	7,5																														
06/07	8	8																														
07/08	8,5	8,5																														

EIX 11: Pla de seguretat i medi ambient	CRITERIS: 1, 2, 3, 4, 8 i 9
<p>Els centres desenvolupen la seva activitat amb criteris de sostenibilitat. La seva política inclou aspectes de compromís envers la seguretat i la salut en el treball segur a curt i llarg termini de les persones de l'organització. Es despleguen accions per tal de vetllar per la seguretat i integritat de les persones i el medi ambient. Es garanteix l'eficàcia en la recollida i tractament dels residus. El centre desplega accions per tal d'informar i formar a les persones en el pla d'autoprotecció, l'ús d'elements de protecció individual, el degut respecte a les normes de seguretat i el correcte ús de la maquinaria.</p>	

<p>Introducció: L'Institut recull explícitament en la seva missió la voluntat de desenvolupar polítiques mediambientals i de prevenció de riscos, per la qual cosa ha desplegat sengles processos i procediments, ha nomenat coordinadors i està al dia pel que fa a legislació de prevenció i de medi ambient. Tant la gestió de compres com la gestió de residus i la homologació dels proveïdors estan adequadament procediments per tal de garantir la seva seguretat i el respecte al medi. També el Pla de manteniment de l'edifici contempla aquests aspectes. El Pla estratègic vigent inclou, en un dels seus objectius, la millora dels sistema de gestió de la prevenció i del medi ambient.</p>



ENFOC

(Plantejament general,
relació amb la missió i el
pla estratègic)

L'Institut ha creat un projecte d'integració de sistemes per tal d'incloure la prevenció i la sostenibilitat en tots els aspectes de la seva activitat, de manera que tant des del punt de vista del sistema de gestió com des del de la transversalitat dels currícula, impregnin la quotidianitat de la vida del centre. D'altra banda, un dels objectius del centre és la obtenció de la certificació en la ISO 14001 per a la gestió ambiental i en la EMAS per a la verificació ambiental.

Pel que fa al sistema de gestió:

- S'han implantat processos de gestió de la prevenció i de gestió ambiental.
- S'han implantat procediments d'identificació i avaluació de riscos, de gestió de residus i d'emmagatzematge i eliminació de productes químics
- S'ha redactat el Pla d'autoprotecció que inclou el Pla d'evacuació i confinament
- S'ha planificat el sistema de gestió integrat de qualitat, prevenció i medi ambient.
- Disposem d'un Pla de manteniment i d'un Procediment de compres i un d'Homologació de proveïdors que inclouen aspectes ambientals.
- Està en redacció un procediment d'Elements de protecció individual (EPI)

Pel que fa als currícula:

- La gestió de residus i les mesures de seguretat estan inclosos als protocols de les pràctiques de laboratori.
- Tots els alumnes de Formació Professional, de Cursos Ocupacionals i de FIAP cursen crèdits relacionats amb la prevenció de riscos.

Tots els alumnes de 4t d'ESO són formats en prevenció general dins l'assignatura Tecnologia i en prevenció específica en totes les assignatures que disposen de tallers o laboratoris: Ciències Experimentals i Tecnologia. Dins el PAT de 1r ESO està inclòs el programa "No badis" de prevenció de riscos.



<p>DESPLEGAMENT (Actuacions més destacades per a desplegar el que s'ha plantejat a l'enfoc)</p>	<p>Les principals actuacions realitzades per desplegar la política de seguretat i medi ambient són:</p> <ul style="list-style-type: none"> • Seguiment dels processos i procediments relacionats amb aquests aspectes, amb tot el que representa d'actuacions i registres. • Seguiment del Pla de manteniment, que inclou aspectes d'eficiència i estalvi energètic. • Realització de l'Avaluació inicial de riscos en tots els tallers i laboratoris. • Formació de tot el personal del centre en el Pla d'autoprotecció. • Formació del professorat en salut laboral • Realització d'un simulacre anual d'avaluació controlat per auditors específics. • Reunió mensual dels coordinadors de prevenció de riscos i de medi ambient amb l'Equip Directiu. • Elaboració a 3r d'ESO d'un crèdit de síntesi relacionat amb el medi ambient. • Inclusió al Pla estratègic 2008-12 d'un objectiu que contempla la millora de la prevenció de riscos i de la gestió ambiental, amb la implementació del model d'excel·lència. • Inclusió al Manual d'indicadors de diversos aspectes, no inclosos en cap procés ni procediment, relacionats amb la prevenció i amb el medi ambient, com ara els consums, el volum de paper reciclat, etc. • Programa de vigilància de la salut del docent d'acord amb els serveis de prevenció del Departament d'Educació. • Pla d'acollida al professorat nouvingut. • Sessions de formació del professorat en primers auxilis i riscos psicosocials. • Incorporació d'una unitat didàctica de formació i sensibilització ambiental en el crèdit de FOL per a tot l'alumnat d'FP. • Creació de les web de medi ambient i prevenció de riscos laborals. <p>Integració en els procediments de comunicació, formació, control de documents i registres, i acollida dels aspectes propis de la gestió ambiental i de prevenció de riscos laborals.</p>
<p>AVALUACIÓ I REVISIÓ (des que es va començar a implantar, com s'ha identificat millores, com s'han implantat i efectivitat d'aquestes millores)</p>	<p>El sistema de gestió permet disposar de les dades necessàries per efectuar l'avaluació i la revisió dels aspectes relacionats amb la seguretat i el medi ambient. Les més destacades són:</p> <ul style="list-style-type: none"> • El curs 2007-08 es van crear dos equips de millora que van redactar sis procediments relacionats amb la prevenció i amb el medi ambient. • El coordinador de riscos laborals i la coordinadora de medi ambient presenten memòries anuals que inclouen l'avaluació de les activitats del curs anterior i els objectius pel curs vinent. • Els departaments, en les seves memòries anuals, inclouen eventualment informes i sol·licitud de mesures correctores, així com objectius que poden contenir aspectes de seguretat i de medi ambient. • Els processos i procediments relacionats amb la seguretat i el medi ambient disposen d'indicadors que permeten la seva avaluació i la possible revisió. • Les avaluacions de riscos externes han donat lloc a mesures correctores que han estat posades en pràctica els últims 4 cursos. • Les auditories internes i externes han detectat riscos que han estat corregits. • El Manual d'indicadors dona dades que permeten corregir determinades desviacions. <p>El seguiment del Pla estratègic permet analitzar el grau d'acompliment del seu objectiu núm. 3 relacionat amb la prevenció i el medi ambient</p>



EIX 11: Pla de seguretat i medi ambient **CRITERIS: 1, 2, 3, 4, 8 i 9**

PUNTS FORTS i àrees de millora	PUNTS FORTS	Àrees de Millora										
INDICADORS DESCRIPTIUS D'AQUEST EIX	Indicador 1 Satisfacció de les famílies respecte de les instal·lacions del centre.	Satisfacció de les famílies sobre les instal·lacions de l'Institut <table border="1"> <caption>Satisfacció de les famílies sobre les instal·lacions de l'Institut</caption> <thead> <tr> <th>Any</th> <th>Valor</th> </tr> </thead> <tbody> <tr> <td>04/05</td> <td>6,9</td> </tr> <tr> <td>05/06</td> <td>6,7</td> </tr> <tr> <td>06/07</td> <td>7,49</td> </tr> <tr> <td>07/08</td> <td>7,2</td> </tr> </tbody> </table>	Any	Valor	04/05	6,9	05/06	6,7	06/07	7,49	07/08	7,2
Any	Valor											
04/05	6,9											
05/06	6,7											
06/07	7,49											
07/08	7,2											
	Indicador 2 Satisfacció del professorat respecte de les instal·lacions del centre.	Satisfacció del professorat amb instal·lacions de l'IES <table border="1"> <caption>Satisfacció del professorat amb instal·lacions de l'IES</caption> <thead> <tr> <th>Any</th> <th>Valor</th> </tr> </thead> <tbody> <tr> <td>05/06</td> <td>6,6</td> </tr> <tr> <td>06/07</td> <td>7</td> </tr> <tr> <td>07/08</td> <td>6,9</td> </tr> </tbody> </table>	Any	Valor	05/06	6,6	06/07	7	07/08	6,9		
Any	Valor											
05/06	6,6											
06/07	7											
07/08	6,9											



	<p>Indicador 3</p> <p>% de residus recollits de manera selectiva respecte del total</p>	<table border="1"> <caption>% de residus recollits de manera selectiva respecte del total</caption> <thead> <tr> <th>Any</th> <th>%</th> </tr> </thead> <tbody> <tr> <td>05/06</td> <td>38,5</td> </tr> <tr> <td>06/07</td> <td>38,5</td> </tr> <tr> <td>07/08</td> <td>53,8</td> </tr> <tr> <td>08/09</td> <td>84,6</td> </tr> </tbody> </table>	Any	%	05/06	38,5	06/07	38,5	07/08	53,8	08/09	84,6
Any	%											
05/06	38,5											
06/07	38,5											
07/08	53,8											
08/09	84,6											
	<p>Indicador 4</p> <p>Nombre de no conformitats detectades respecte del pla de seguretat i medi ambient</p>	<table border="1"> <caption>No conformitats detectades respecte del pla de seguretat i medi ambient</caption> <thead> <tr> <th>Any</th> <th>Nombre</th> </tr> </thead> <tbody> <tr> <td>06/07</td> <td>3</td> </tr> <tr> <td>07/08</td> <td>3</td> </tr> <tr> <td>08/09</td> <td>2</td> </tr> </tbody> </table>	Any	Nombre	06/07	3	07/08	3	08/09	2		
Any	Nombre											
06/07	3											
07/08	3											
08/09	2											

EIX 12: Millora contínua i innovació	CRITERIS: 1, 2, 3, 4, 5 i 9
<p>Els centres del Projecte de Qualitat i Millora Continua tenen com a compromís la recerca permanent de la millora contínua. L'assegurament de la qualitat mitjançant l'aplicació d'estàndards de gestió certificats. La revisió permanent dels seus processos, la millora a través de nous objectius, plans, programes i projectes.</p> <p>Els plans de formació, el benchmarking, el treball en Xarxes, la participació en jornades, fòrums, congressos, i d'altres innumerables fons d'informació i coneixements, proporcionen inputs per afavorir la creativitat i d'innovació permanent.</p>	

<p>Introducció:</p> <p>Des que es va implantar el sistema de gestió de qualitat del centre uns dels avenços més destacats és la millora contínua i innovació que s'ha anat produint de manera sostinguda.</p> <p>Paral·lelament aquesta millora contínua ha avançat el grau de satisfacció de les parts interessades, alumnat, famílies, i empreses; així com la millora del mateix sistema de gestió, el qual abasta a tot els processos que es donen a l'Institut.</p> <p>Al centre proposem de manera explícita la millora i la innovació. Planifiquem les activitats, les avaluem i introduïm les millores necessàries per assolir millors resultats. De la mateixa manera tenim definit un sistema per tal que els departaments i el professorat pugui desplegar accions de innovació educativa, per això disposem de partides pressupostàries específiques, les quals ens permeten desenvolupar aquells aspectes alineats amb la política de l'Institut. L'ús generalitzat de les TIC, una introducció generalitzada de les TAC a l'aula són pilars d'una nova forma d'ensenyar, posant a l'abast de l'alumnat i el professorat recursos pràcticament il·limitats.</p>	
<p>ENFOC (Plantejament general, relació amb la missió i el pla estratègic)</p>	<p>El Pla Estratègic i la gestió per processos és un punt de partida en la recerca de la millora contínua que realitzem ja que incloem la millora dels resultats educatius, la millora de la cohesió social, millora de la gestió i la confiança dels grups d'interès, i desenvolupament de les innovacions tant a l'FP com a l'ESO i el Batxillerat.</p> <p>Les bases d'aquest interès per a la millora contínua i innovació la veiem reflectida en la missió i política consensuada i desplegada al nostre centre.</p>



DESPLEGAMENT

(Actuacions més
destacades per a
desplegar el que s'ha
plantejat a l'enfoc)

Des del 2002 que el nostre centre treballa amb un sistema de gestió de qualitat que té com a objectiu la millora contínua. Aquest objectiu s'ha vist contemplat amb la consecució del premi Marta Mata 2008, del MEC, a la qualitat educativa. Tenim realitzada una memòria EFQM i actualment treballem amb la xarxa de qualitat del departament d'Educació per tal de certificar-nos per Qualicat mitjançant la matriu e2cat i la realització d'aquesta memòria. A hores d'ara estem certificats a la norma ISO 9001:2000 en els ensenyaments d'educació secundària obligatòria, Batxillerat, cicles formatius de formació professional específica de grau mitjà i superior, i cursos ocupacionals.

- Durant els últims cursos s'han fet diferents equips de treball per tal de millorar i/o innovar en diferents camps relacionats amb les activitats del nostre centre, com en l'actual curs que s'estan realitzant els d'abandonaments de CCFF, Millora de la selectivitat, i Millora i condicionament del taller MAM1 del departament de SEPRO.
- L'equip directiu avalua anualment les sol·licituds d'equipaments dels diferents departaments i afavoreix aquells que signifiquin aspectes d'innovació i noves tecnologies d'acord amb la política del centre.
- Totes les aules estan equipades amb projector i ordinador connectat a Internet. A més el centre està equipat amb Wifi.
- Hem iniciat el desenvolupament de campus virtuals de suport a la docència a través del Moodle.
- Planifiquem mitjançant Plans Estratègics.
- Realitzem autoavaluacions als departaments per identificar les millores.
- Fem autoavaluacions de centre amb l'equip directiu ampliat per identificar les àrees de millora les quals formen part dels diferents plans de millora endegats.
- Participem de les Xarxes del PQiMC del Departament d'Educació, identifiquem millores, realitzem benchmarking i assistim a jornades i congressos per tal de detectar possibles innovacions interessants per al nostre centre.
- El seguiment de la FCT es realitza amb criteris de qualitat mitjançant un procediment de homologació d'empreses en estat de pilotatge.



<p>AVALUACIÓ I REVISIÓ (des que es va començar a implantar, com s'ha identificat millores, com s'han implantat i efectivitat d'aquestes millores)</p>	<p>Des que es va implantar el sistema de gestió de qualitat anualment es fa una revisió per la direcció a final de curs on s'analitzen els objectius aconseguits, l'eficàcia dels equips de millora, l'assoliment dels projectes i plans, la memòria dels diferents departaments, etc. D'aquest anàlisi es treuen conclusions i s'esposen els objectius per al curs següent.</p> <ul style="list-style-type: none"> ▪ Amb la revisió del Pla estratègic s'avaluen els resultats assolits i les activitats realitzades per tal veure el grau d'assoliment i la necessitat de fer canvis per a la programació del curs següent. ▪ Fruit de la política i els recursos dels plans estratègics, a principis de 2008 instal·lem canons i ordinadors connectats a Internet a tot l'aulari. ▪ Hem dissenyat un nou pla estratègic 2008-12 que dona resposta a la majoria de les necessitats plantejades pels departaments, en un exercici de transparència i consens que va produir un alt suport al Claustre. ▪ D'acord amb l'apréns al PQiMC estem desplegant processos de gestió ambiental i de prevenció de riscos. ▪ Estem modificant els procediments per integrar tots els sistemes de gestió. ▪ Comencem a utilitzar el Moodle en l'ensenyament i aprenentatge i també, de manera incipient, com a eina de gestió. ▪ Estem introduint el model de gestió a tota l'estructura de gestió del centre, amb un interès especials pels departaments didàctics per la importància directe que té en el procés clau del centre. ▪ Per a impulsar les relacions Internacionals hem creat una nova coordinació, la qual comença a donar resultats. ▪ Hem introduït dins del sistema de gestió la formació ocupacional. ▪ Estem revisant el manual d'indicadors per millorar el control de la gestió. ▪ Hem millorat la comunicació a través de l'agenda de l'Institut, la qual es pot consultar a través de la web. ▪ Els resultats proporcionats amb el treball d'abandonament de l'alumnat de CFGM és molt satisfactori. ▪ Com a conseqüència de la participació en la Jornada de Qualitat de 2008 estem elaborant una carta de serveis. ▪ Els resultats i les tendències en la millora de la satisfacció de les parts implicades són bons i mantenen una tendència positiva.
---	--

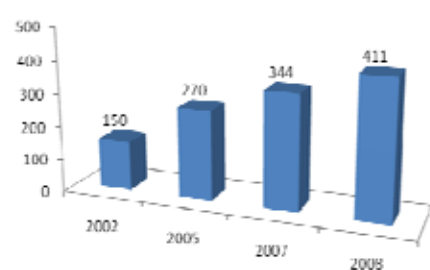
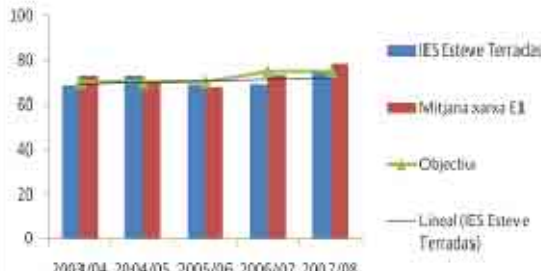
EIX12: Millora contínua i innovació	CRITERIS: 1, 2, 3, 4, 5 i 9
--	------------------------------------

	PUNTS FORTS		Àrees de Millora
--	--------------------	--	-------------------------



<p>PUNTS FORTS i àrees de millora</p>	<ul style="list-style-type: none"> ▪ L'Institut treballa des del 2002 amb metodologies de gestió de la qualitat i millora contínua. ▪ A les auditories cada vegada hi ha menys no conformitats directament relacionades amb el servei d'ensenyament i aprenentatge. ▪ Almenys es desenvolupen tres activitats d'innovació cada curs. ▪ L'ús de les TIC-TAC estan entrant a l'aula per a fer ensenyament i aprenentatge. ▪ La majoria dels processos del centre presenten resultats positius i mantinguts. ▪ Les enquestes de satisfacció mostren millores sostingudes. ▪ Les memòries departamentals han ajudat a introduir la roda de la qualitat en el segon nivell de gestió. ▪ El sistema de revisió per la direcció és rigorós i proporciona informació per a la millora. 	<ul style="list-style-type: none"> ▪ Cal millorar en l'anàlisi de les interrelacions de processos. ▪ Cal millorar en la gestió de la recollida inicial de dades del professorat. ▪ Cal millorar el sistema de manteniment de dades referent a premis i publicacions realitzades pel professorat. ▪ Cal millorar l'eficiència d'alguns sistemes de gestió: faltes, seguiment d'EA. ▪ Cal identificar millor les accions d'innovació. 																								
<p>INDICADORS DESCRIPTIUS D'AQUEST EIX</p>	<p>Indicador 1</p> <p>Satisfacció del professorat de treballar a l'Institut</p>	<table border="1"> <caption>Satisfacció de treballar a l'Institut</caption> <thead> <tr> <th>Any</th> <th>Estàs satisfet de treballar al Esteve Terradas</th> <th>Objectiu</th> <th>Comparació amb centres de Xarxa E1</th> </tr> </thead> <tbody> <tr> <td>03/04</td> <td>6,7</td> <td>7,0</td> <td>6,7</td> </tr> <tr> <td>04/05</td> <td>6,7</td> <td>7,0</td> <td>6,7</td> </tr> <tr> <td>05/06</td> <td>6,7</td> <td>7,0</td> <td>6,7</td> </tr> <tr> <td>06/07</td> <td>7,9</td> <td>7,0</td> <td>7,9</td> </tr> <tr> <td>07/08</td> <td>7,2</td> <td>7,0</td> <td>7,2</td> </tr> </tbody> </table>	Any	Estàs satisfet de treballar al Esteve Terradas	Objectiu	Comparació amb centres de Xarxa E1	03/04	6,7	7,0	6,7	04/05	6,7	7,0	6,7	05/06	6,7	7,0	6,7	06/07	7,9	7,0	7,9	07/08	7,2	7,0	7,2
Any	Estàs satisfet de treballar al Esteve Terradas	Objectiu	Comparació amb centres de Xarxa E1																							
03/04	6,7	7,0	6,7																							
04/05	6,7	7,0	6,7																							
05/06	6,7	7,0	6,7																							
06/07	7,9	7,0	7,9																							
07/08	7,2	7,0	7,2																							
	<p>Indicador 2</p> <p>Ràtio alumnat per cada professor</p>	<table border="1"> <caption>Ràtio entre alumnat i professorat</caption> <thead> <tr> <th>Any</th> <th>Ràtio alumnat / professorat</th> </tr> </thead> <tbody> <tr> <td>01/05</td> <td>10,9</td> </tr> <tr> <td>05/06</td> <td>10,8</td> </tr> <tr> <td>06/07</td> <td>10,7</td> </tr> <tr> <td>07/08</td> <td>9,9</td> </tr> <tr> <td>08/08</td> <td>9,1</td> </tr> </tbody> </table>	Any	Ràtio alumnat / professorat	01/05	10,9	05/06	10,8	06/07	10,7	07/08	9,9	08/08	9,1												
Any	Ràtio alumnat / professorat																									
01/05	10,9																									
05/06	10,8																									
06/07	10,7																									
07/08	9,9																									
08/08	9,1																									



	<p>Indicador 3</p> <p>Resultats obtinguts a l'avaluació del centre amb el model EFQM</p>	<p>Resultats avaluacions amb el model EFQM</p>  <table border="1"><thead><tr><th>Any</th><th>Resultats</th></tr></thead><tbody><tr><td>2002</td><td>150</td></tr><tr><td>2005</td><td>270</td></tr><tr><td>2007</td><td>344</td></tr><tr><td>2008</td><td>411</td></tr></tbody></table>	Any	Resultats	2002	150	2005	270	2007	344	2008	411														
Any	Resultats																									
2002	150																									
2005	270																									
2007	344																									
2008	411																									
	<p>Indicador 4</p> <p>Percentatge d'alumnat de totes les etapes que promociona sobre el total d'alumnat matriculat.</p>	<p>% d'alumnat que promociona sobre el total</p>  <table border="1"><thead><tr><th>Any</th><th>IES Esteve Terradas</th><th>Mitjana xarxa E.I.</th><th>Objectiu</th></tr></thead><tbody><tr><td>2003/04</td><td>~68</td><td>~70</td><td>~70</td></tr><tr><td>2004/05</td><td>~68</td><td>~70</td><td>~70</td></tr><tr><td>2005/06</td><td>~68</td><td>~70</td><td>~70</td></tr><tr><td>2006/07</td><td>~72</td><td>~70</td><td>~70</td></tr><tr><td>2007/08</td><td>~75</td><td>~70</td><td>~70</td></tr></tbody></table>	Any	IES Esteve Terradas	Mitjana xarxa E.I.	Objectiu	2003/04	~68	~70	~70	2004/05	~68	~70	~70	2005/06	~68	~70	~70	2006/07	~72	~70	~70	2007/08	~75	~70	~70
Any	IES Esteve Terradas	Mitjana xarxa E.I.	Objectiu																							
2003/04	~68	~70	~70																							
2004/05	~68	~70	~70																							
2005/06	~68	~70	~70																							
2006/07	~72	~70	~70																							
2007/08	~75	~70	~70																							



PLA DE MILLORA DEL CENTRE

(Breu descripció de les tres principals accions de millora dutes a terme el darrer curs i del seu èxit en la implantació)

ACCIÓ	NOM DE L'ACCIÓ	RESPONSABLE (PROPIETARI)	DESCRIPCIÓ	DATA FINAL	INDICADORS DE SEGUIMENT	EIX RELACIONAT
1	Millorar els recursos a l'aula	Caps d'Estudis	<ul style="list-style-type: none"> ▪ Introducció de les eines TIC en tot l'Institut. Incorporar les aules es disposa d'ordinador, projector i Internet. S'han realitzat cursos de formació del professorat per capitalitzar els equipaments. 	2007/08	<ul style="list-style-type: none"> ▪ Totes les aules disposen d'ordinador, projector i Internet 	1, 9, 10
2	Millorar l'educació ambiental, la prevenció de riscos i la seguretat	Administrador	<ul style="list-style-type: none"> ▪ S'ha introduït la sensibilització i educació ambiental en els currículums de tots els grups. ▪ Es realitza formació en prevenció de riscos laborals en totes les etapes. ▪ S'han actualitzats les màquines dels tallers d'acord amb les normes de seguretat. ▪ S'ha introduït la recollida selectiva de residus. ▪ S'han creat webs per difondre les activitats 	2007/08	<ul style="list-style-type: none"> ▪ Les despeses de paper s'han reduït el 2007/08 el 56% respecte de 2006/07. 	2, 3, 5, 8, 9, 10
3	Desenvolupar innovacions a l'Institut	Secretari adjunt	<ul style="list-style-type: none"> ▪ Per tal de desplegar accions innovadores impulsem la creació d'equips de treball, en aquests moments n'hi ha en marxa els següents projectes: <ul style="list-style-type: none"> ○ Coeducació, medi ambient, prevenció, informàtica, serigrafia, mediació, empresa simulada, foment de la lectura, llengües estrangeres. 	2008/09	<ul style="list-style-type: none"> ▪ Indicador de seguiment de l'objectiu 4 i 5 del Pla Estratègic, 75% realitzat. 	1, 2, 3, 6, 7, 8, 9, 11



(Breu descripció de les tres principals accions de millora que es duran a terme el propers cursos)
 Veure Pla Estratègic: http://www.xtec.net/~jandres1/coordinacioqualitat/documentos/pla_estrategic_08_12_et.pdf

ACCIÓ	NOM DE L'ACCIÓ	RESPONSABLE (PROPIETARI)	DESCRIPCIÓ	DATA FINAL	INDICADORS DE SEGUIMENT	EIX RELACIONAT
1	Millorar els resultats educatius	Caps d'Estudis	<ul style="list-style-type: none"> Potenciació del treball per millorar resultats de competències bàsiques i selectivitat Reducció del nombre d'abandonaments a 4t d'ESO i a primer curs de cicles formatius. Ampliació de l'oferta i millora dels resultats en llengua estrangera. Programació i revisió de les activitats didàctiques de cicles formatius. Publicació dels resultats de l'Institut amb la impartició almenys del 97% del currículum. 	2012		1, 9, 10
2	Millorar la cohesió social del nostre alumnat	Coordinadora Pedagògica	<ul style="list-style-type: none"> Reducció dels conflictes i incidents a l'Institut. Implantació de sistemes eficients en el control faltes d'assistència de l'alumnat. Introducció de l'educació ambiental, la prevenció i la seguretat. Diversificació de les metodologies del tractament diversitat a l'ESO: grups cooperatius, web-quest, etc Potenciació de la participació de l'alumnat en jornades culturals i esportives, presentació de treballs a premis, concursos, etc. 	2012		2, 3, 5, 8, 9, 10
3	Millorar el sistema de gestió	Secretari adjunt	<ul style="list-style-type: none"> Implementació de les millores en els espais requerides pels nous currículums de CCFF. Adaptació de l'ergonomia dels llocs de treball als espais de Riscos professionals i Informàtica. Millora de la gestió de la qualitat, la prevenció de riscos i la gestió ambiental, amb la implementació del model d'excel·lència. Millora del manteniment dels espais exteriors. Estudi d'un sistema de fred i calor sostenible per millorar el clima laboral. 	2012		1, 2, 3, 6, 7, 8, 9, 11



4	Desenvolupar innovacions tecnològiques i d'aprenentatge a l'fp	Subdirector d'FP	<ul style="list-style-type: none"> Innovar en els continguts d'Arts Gràfiques incorporant la impressió serigràfica. Implementació de l'experiència de l'empresa simulada als grups de gestió administrativa Introducció d'eines TIC a l'ensenyament d'Automoció, SEPRO i el departament de FOL. Incorporació de nous equipaments didàctics a les famílies d'Automoció, Fabricació Mecànica, Informàtica, SEPRO, Riscos professionals i el departament de FOL. Creació d'un centre de recursos pedagògics per a la família professional d'informàtica. 	2012	<p>Pla estratègic 1: Millorar els resultats dels cursos de 30%</p> <table border="1"> <thead> <tr> <th>Indicador</th> <th>08/09</th> <th>09/10</th> <th>10/11</th> <th>11/12</th> <th>Resultat final i Observacions</th> </tr> </thead> <tbody> <tr> <td>el 10% el % d'alumnes que abandonen estudis a 4t d'ESO</td> <td>9,52%</td> <td></td> <td></td> <td></td> <td>Abandons</td> </tr> <tr> <td>més del 85 % d'aprovat a l'ESO</td> <td>88%</td> <td></td> <td></td> <td></td> <td></td> </tr> <tr> <td>més del 90 % d'aprovat a la selectivitat</td> <td>46%***</td> <td></td> <td></td> <td></td> <td>Pendent setembre ...</td> </tr> <tr> <td>més un 10% els aprovats en llengües estrangeres al batxillerat</td> <td>64%</td> <td></td> <td></td> <td></td> <td></td> </tr> <tr> <td>més del 85 % d'aprovat a últim curs de cicles de FP</td> <td>73%</td> <td></td> <td></td> <td></td> <td></td> </tr> <tr> <td>el 10% al resultat en les competències bàsiques de les que abasta el 2n d'ESO</td> <td>M: 34,45 L: 37,99 SC: 42,23</td> <td></td> <td></td> <td></td> <td></td> </tr> <tr> <td>almenys el 50% de les programacions didàctiques i 75 que almenys el 20% incloguin les activitats d'aula</td> <td>64%</td> <td></td> <td></td> <td></td> <td></td> </tr> <tr> <td>al 20% el % d'alumnes que abandonen estudis a 1r i 2n de Formació</td> <td>23%</td> <td></td> <td></td> <td></td> <td></td> </tr> <tr> <td>utilitzat els principals indicadors dels resultats de l'FP</td> <td>51</td> <td></td> <td></td> <td></td> <td></td> </tr> <tr> <td>l'FP almenys el 90% dels currículums d'ESO i FP</td> <td>81%</td> <td></td> <td></td> <td></td> <td></td> </tr> <tr> <td>l'FP almenys el 90% dels currículums de CCFF</td> <td>87,8%</td> <td></td> <td></td> <td></td> <td></td> </tr> <tr> <td colspan="6">* Report: Beto Moltó, ha referència a quin ha estat el grau d'assoliment de l'objectiu respecte de l'indicador que ens hem proposat</td> </tr> <tr> <td colspan="6">STAT GLOBAL OBJECTIU 1</td> </tr> </tbody> </table>	Indicador	08/09	09/10	10/11	11/12	Resultat final i Observacions	el 10% el % d'alumnes que abandonen estudis a 4t d'ESO	9,52%				Abandons	més del 85 % d'aprovat a l'ESO	88%					més del 90 % d'aprovat a la selectivitat	46%***				Pendent setembre ...	més un 10% els aprovats en llengües estrangeres al batxillerat	64%					més del 85 % d'aprovat a últim curs de cicles de FP	73%					el 10% al resultat en les competències bàsiques de les que abasta el 2n d'ESO	M: 34,45 L: 37,99 SC: 42,23					almenys el 50% de les programacions didàctiques i 75 que almenys el 20% incloguin les activitats d'aula	64%					al 20% el % d'alumnes que abandonen estudis a 1r i 2n de Formació	23%					utilitzat els principals indicadors dels resultats de l'FP	51					l'FP almenys el 90% dels currículums d'ESO i FP	81%					l'FP almenys el 90% dels currículums de CCFF	87,8%					* Report: Beto Moltó, ha referència a quin ha estat el grau d'assoliment de l'objectiu respecte de l'indicador que ens hem proposat						STAT GLOBAL OBJECTIU 1						1, 4, 7, 9, 10 i 12
Indicador	08/09	09/10	10/11	11/12	Resultat final i Observacions																																																																																					
el 10% el % d'alumnes que abandonen estudis a 4t d'ESO	9,52%				Abandons																																																																																					
més del 85 % d'aprovat a l'ESO	88%																																																																																									
més del 90 % d'aprovat a la selectivitat	46%***				Pendent setembre ...																																																																																					
més un 10% els aprovats en llengües estrangeres al batxillerat	64%																																																																																									
més del 85 % d'aprovat a últim curs de cicles de FP	73%																																																																																									
el 10% al resultat en les competències bàsiques de les que abasta el 2n d'ESO	M: 34,45 L: 37,99 SC: 42,23																																																																																									
almenys el 50% de les programacions didàctiques i 75 que almenys el 20% incloguin les activitats d'aula	64%																																																																																									
al 20% el % d'alumnes que abandonen estudis a 1r i 2n de Formació	23%																																																																																									
utilitzat els principals indicadors dels resultats de l'FP	51																																																																																									
l'FP almenys el 90% dels currículums d'ESO i FP	81%																																																																																									
l'FP almenys el 90% dels currículums de CCFF	87,8%																																																																																									
* Report: Beto Moltó, ha referència a quin ha estat el grau d'assoliment de l'objectiu respecte de l'indicador que ens hem proposat																																																																																										
STAT GLOBAL OBJECTIU 1																																																																																										
5	Desenvolupar innovacions tecnològiques i d'aprenentatge a l'ESO-Batxillerat	Coordinadora Pedagògica	<ul style="list-style-type: none"> Impartició del procés d'Ensenyament aprenentatge amb les TIC Introducció de la metodologia d'aprenentatge amb pissarres digitals interactives. Foment de la lectura. Introducció d'innovacions en l'ensenyament de les llengües estrangeres. Implementació dels projectes d'Innovació. 	2012	<p>Pla estratègic 4: Desenvolupar accions tecnològiques i d'aprenentatge ponderació 20%</p> <table border="1"> <thead> <tr> <th>Indicador</th> <th>08/09</th> <th>09/10</th> <th>10/11</th> <th>11/12</th> <th>Resultat final i Observacions</th> </tr> </thead> <tbody> <tr> <td>gremial en un 5% la satisfacció global de l'alumnat de l'ESO i el servei que proporciona el</td> <td>84%</td> <td></td> <td></td> <td></td> <td></td> </tr> <tr> <td>gremial un 5% la matrícula de Fabricació d'informàtica</td> <td>25</td> <td></td> <td></td> <td></td> <td></td> </tr> <tr> <td>en cada dos anys la Jornada tècnica d'informàtica d'ESO</td> <td>2009-07</td> <td></td> <td></td> <td></td> <td></td> </tr> <tr> <td>sem almenys 2 vegades a l'any la web d'informàtica</td> <td>1</td> <td></td> <td></td> <td></td> <td></td> </tr> <tr> <td>almenys 5 programacions d'informàtica noves o actualitzades a la web d'informàtica</td> <td>3</td> <td></td> <td></td> <td></td> <td></td> </tr> <tr> <td colspan="6">* Report: Beto Moltó, ha referència a quin ha estat el grau d'assoliment de l'objectiu respecte de l'indicador que ens hem proposat</td> </tr> <tr> <td colspan="6">STAT GLOBAL OBJECTIU 4</td> </tr> </tbody> </table>	Indicador	08/09	09/10	10/11	11/12	Resultat final i Observacions	gremial en un 5% la satisfacció global de l'alumnat de l'ESO i el servei que proporciona el	84%					gremial un 5% la matrícula de Fabricació d'informàtica	25					en cada dos anys la Jornada tècnica d'informàtica d'ESO	2009-07					sem almenys 2 vegades a l'any la web d'informàtica	1					almenys 5 programacions d'informàtica noves o actualitzades a la web d'informàtica	3					* Report: Beto Moltó, ha referència a quin ha estat el grau d'assoliment de l'objectiu respecte de l'indicador que ens hem proposat						STAT GLOBAL OBJECTIU 4						1, 4, 7, 9, 10 i 12																																				
Indicador	08/09	09/10	10/11	11/12	Resultat final i Observacions																																																																																					
gremial en un 5% la satisfacció global de l'alumnat de l'ESO i el servei que proporciona el	84%																																																																																									
gremial un 5% la matrícula de Fabricació d'informàtica	25																																																																																									
en cada dos anys la Jornada tècnica d'informàtica d'ESO	2009-07																																																																																									
sem almenys 2 vegades a l'any la web d'informàtica	1																																																																																									
almenys 5 programacions d'informàtica noves o actualitzades a la web d'informàtica	3																																																																																									
* Report: Beto Moltó, ha referència a quin ha estat el grau d'assoliment de l'objectiu respecte de l'indicador que ens hem proposat																																																																																										
STAT GLOBAL OBJECTIU 4																																																																																										

